

-สำเนา-



## ยุทธศาสตร์การพัฒนา

พ.ศ.๒๕๕๕ ถึง พ.ศ.๒๕๕๙

องค์การบริหารส่วนตำบลนามาลา  
อำเภอนาแห้ว จังหวัดเลย

## คำนำ

การบริหารงานขององค์กรปกครองส่วนท้องถิ่น จะใช้แผนเป็นเครื่องมือในการบริหารงาน ซึ่งแผนพัฒนาขององค์กรปกครองส่วนท้องถิ่น จะมีการกำหนดด้วยวิสัยทัศน์พันธกิจ จุดมุ่งหมาย ยุทธศาสตร์ และแนวทางในการพัฒนาท้องถิ่นรวมทั้งการกำหนดแผนงาน/โครงการ ตลอดทั้งตัวชี้วัดความสำเร็จของการพัฒนาในระยะยาวอย่างต่อเนื่อง การจัดทำแผนพัฒนาท้องถิ่นนั้น จะต้องมีความสอดคล้องเชื่อมโยงกับวิสัยทัศน์ ยุทธศาสตร์กลุ่มจังหวัด, จังหวัด และแนวทางของการพัฒนาในระดับต่าง ๆ ตั้งแต่ระดับชาติ กลุ่มจังหวัด ตลอดทั้งภารกิจที่ท้องถิ่นได้รับการถ่ายโอนจากกระทรวงทบวงกรมต่างๆ และที่สำคัญองค์กรปกครองส่วนท้องถิ่นจะต้องดำเนินงานตามนโยบายเพื่อตอบสนองต่อปัญหาความต้องการของประชาชนในพื้นที่ ซึ่งแสดงออกมาในรูปแบบของแผนแม่บทชุมชน

องค์การบริหารส่วนตำบลนามาลา ในฐานะหน่วยงานที่มีหน้าที่ในการจัดทำแผนพัฒนาท้องถิ่น ได้กำหนดเนื้อหาและแนวทางการจัดทำแผนแม่บทชุมชนพื้ตนเองขององค์การบริหารส่วนตำบลนามาลาเพื่อใช้เป็นกลไกในการแก้ไขปัญหาของประชาชน แผนยุทธศาสตร์ฉบับนี้้องค์การบริหารส่วนตำบลนามาลาได้นำไปปรับประยุกต์ทั้งในเชิงวิชาการและข้อเท็จจริงเชิงประจักษ์ของแต่ละหมู่บ้านตามความเหมาะสม

องค์การบริหารส่วนตำบลนามาลา หวังเป็นอย่างยิ่งว่าจะได้รับประโยชน์จากแผนยุทธศาสตร์ฉบับนี้เพื่อใช้เป็นแนวทางในการจัดทำแผนพัฒนาท้องถิ่นที่มีประสิทธิภาพและสนองตอบต่อปัญหาความต้องการของท้องถิ่นและประชาชนต่อไป

(นายสมจิต วงศา)

นายกองค์การบริหารส่วนตำบลนามาลา

๒๐ มิถุนายน ๒๕๕๔

## สารบัญ

เรื่อง	หน้า
บทที่ ๑ บทนำ	๑
บทที่ ๒ สภาพทั่วไปและข้อมูลพื้นฐานสำคัญขององค์การบริหารส่วนตำบลนามาลา	๔
บทที่ ๓ การวิเคราะห์ศักยภาพการพัฒนาองค์การบริหารส่วนตำบลนามาลา	๙
บทที่ ๔ วิสัยทัศน์ พันธกิจ ยุทธศาสตร์การพัฒนาและเป้าประสงค์การพัฒนา	๑๔
บทที่ ๕ ยุทธศาสตร์การพัฒนาองค์การบริหารส่วนตำบลนามาลา	๒๗
บทที่ ๖ การนำแผนยุทธศาสตร์การพัฒนาองค์การบริหารส่วนตำบลนามาลาไปสู่การปฏิบัติ และการติดตาม ประเมินผล	๕๔
ภาคผนวก	๖๔

\*\*\*\*\*

## บทที่ ๑

### บทนำ

แผนยุทธศาสตร์การพัฒนากองคกรปกครองส่วนท้องถิ่น เป็นแผนพัฒนาเศรษฐกิจและสังคมขององค์กรปกครองส่วนท้องถิ่น ที่กำหนดยุทธศาสตร์และแนวทางการพัฒนาขององค์กรปกครองส่วนท้องถิ่น ซึ่งแสดงถึงวิสัยทัศน์ พันธกิจ และจุดมุ่งหมายเพื่อการพัฒนาในอนาคตโดยสอดคล้องกับแผนพัฒนาเศรษฐกิจและสังคมแห่งชาติ แผนพัฒนา กลุ่มจังหวัด จังหวัดแผนพัฒนาอำเภอ และนโยบายท้องถิ่น

แผนยุทธศาสตร์การพัฒนาระดับปี พ.ศ.๒๕๕๕ - พ.ศ.๒๕๕๙ จัดทำขึ้นเพื่อนำนโยบายของนายสมจิต วงศานายกองค์การบริหารส่วนตำบลนามาลา ซึ่งได้แถลงต่อประชาชนและสภาองค์การบริหารส่วนตำบลนามาลา ในการประชุมสภาองค์การบริหารส่วนตำบลนามาลา เมื่อวันที่ ๑๕ พฤษภาคม ๒๕๕๑ ไปสู่การปฏิบัติ

นโยบายในการบริหารกิจการขององค์การบริหารส่วนตำบลนามาลาโดยการนำของนายสมจิต วงศานายกองค์การบริหารส่วนตำบลนามาลา เพื่อจะนำไปสู่วิสัยทัศน์ “นามาลาเมืองน่าอยู่ เพื่อพัฒนาชนบท นำเศรษฐกิจพิชิตความจน พัฒนาชุมชนสู่ความเป็นหนึ่ง” มีนโยบายในการพัฒนารวมทั้งสิ้น ๗ ด้าน ดังรายละเอียด ดังนี้

#### ๑.นโยบายด้านการพัฒนาโครงสร้างพื้นฐาน

๑.๑ ปรับปรุงและพัฒนาโครงสร้างพื้นฐาน เช่น ถนนหนทาง สายหลัก สายรอง ทางระบายน้ำ ระบบไฟฟ้า การประปา ให้มีความพร้อมและเพียงพอต่อความต้องการของประชาชน

๑.๒ ปรับปรุงและพัฒนากระบวนการให้บริการด้านประปาให้มีประสิทธิภาพทั้งในด้านปริมาณและคุณภาพ เพื่อเสริมสร้างคุณภาพชีวิตที่ดีให้กับประชาชน

๑.๓ ปรับปรุงและประสานหน่วยงานที่เกี่ยวข้องในด้านโครงสร้างพื้นฐาน ดำเนินงานไปด้วยความเรียบร้อย รวดเร็วและเป็นประโยชน์แก่ประชาชน

#### ๒.นโยบายด้านการพัฒนาสังคมและคุณภาพชีวิต

๒.๑ สนับสนุนผู้ด้อยโอกาสทางสังคม เช่น ผู้สูงอายุ ผู้พิการ ผู้ป่วยเอดส์ และผู้ด้อยโอกาสอื่นๆ เป็นต้น ให้ครอบคลุมทุกชุมชน จนสามารถอยู่ในชุมชน ได้อย่างมีความสุข ตลอดจนการแก้ไขปัญหาความยากจน ปัญหา ยาเสพติด ความปลอดภัยในชีวิตและทรัพย์สินให้กับประชาชน

๒.๒ สนับสนุนประชาชนให้มีสุขภาพอนามัยที่สมบูรณ์แข็งแรง เช่น ให้มีสถานที่ออกกำลังกาย การป้องกันโรคติดต่อ เป็นต้น

๒.๓ สนับสนุนส่งเสริมกลุ่มอาชีพให้ประชาชน เพื่อเพิ่มรายได้สามารถดำรงชีพอยู่ได้อย่างมีความสุข ตามแนวทางเศรษฐกิจพอเพียงและนโยบายของรัฐบาล

๒.๔ สนับสนุนส่งเสริมให้ประชาชนมีความปลอดภัยในชีวิตและทรัพย์สินชุมชนสามารถดูแลและป้องกัน ปัญหาพร้อมกับส่วนราชการได้อย่างเหมาะสมสอดคล้อง กับนโยบายของรัฐบาล

๒.๕ ส่งเสริมให้เด็กและเยาวชนในเขตพื้นที่องค์การบริหารส่วนตำบลนามาลา มีคุณภาพชีวิตที่ดี มีความรู้คู่คุณธรรม

### ๓.นโยบายด้านการศึกษา ศาสนา วัฒนธรรมและกีฬา

๓.๑ ส่งเสริมสนับสนุนให้มีครุภัณฑ์อันที่จะนำมาซึ่งการพัฒนาในด้านการศึกษา เช่น ให้มีห้องสมุดประจำตำบลและศูนย์อินเทอร์เน็ต

๓.๒ สนับสนุนส่งเสริมและพัฒนาการศึกษาทั้งในระดับก่อนวัยเรียน และในระดับสูงขึ้นไปให้ประชาชนเยาวชน นักเรียนสามารถเข้าถึงโอกาสทางการศึกษาได้อย่างกว้างขวางมากยิ่งขึ้น

๓.๓ สนับสนุนส่งเสริมงานกีฬาและนันทนาการของชุมชนอย่างจริงจัง

๓.๔ สนับสนุนส่งเสริมให้มีศูนย์การเรียนรู้ทางการศึกษาวัฒนธรรม ภูมิปัญญาท้องถิ่น

๓.๕ สนับสนุนกองทุนอาหารกลางวันและอาหารเสริมให้กับนักเรียน ตลอดจนวัสดุ ครุภัณฑ์ที่จะนำมาซึ่งการพัฒนาในด้านการศึกษาและการกีฬา

๓.๖ สนับสนุนส่งเสริมกิจกรรม งานประเพณี ศาสนา วัฒนธรรม ตลอดจนงานรัฐพิธีต่างๆ

### ๔.นโยบายด้านการบริหารจัดการอนุรักษ์ทรัพยากรธรรมชาติและสิ่งแวดล้อม

๔.๑ สนับสนุนส่งเสริมการมีส่วนร่วมของประชาชนในการสร้างจิตสำนึกเฝ้าระวังทรัพยากรธรรมชาติและสิ่งแวดล้อม โดยเริ่มจากครอบครัว ชุมชนและหมู่บ้าน

๔.๒ สนับสนุนส่งเสริมการรักษาและพัฒนาสภาพแวดล้อมให้สะอาดและน่าอยู่ เช่นการควบคุมไฟฟ้าดูแลรักษาป่า ปลูกป่า

๔.๓ ส่งเสริมความรู้ด้านสิ่งแวดล้อมแก่เยาวชนและชุมชน

### ๕.นโยบายด้านการบริหารจัดการด้านการเมือง การบริหารจัดการและพัฒนาบุคลากร

๕.๑ ส่งเสริมสนับสนุนให้ประชาชนมีส่วนร่วมในการวางแผนพัฒนาตำบล ตามแนวทางระบบประชาธิปไตย

๕.๒ ส่งเสริมการมีบทบาทของครอบครัว องค์กรทางศาสนา โรงเรียน ชุมชน องค์กรพัฒนาเอกชน อาสาสมัคร และสื่อมวลชนมีส่วนร่วมในการวางแผนตำบล

๕.๓ จัดหาพื้นที่เพื่อก่อสร้างที่ทำการองค์การบริหารส่วนตำบลนาลาใหม่ เพื่องานบริการประชาชน และความสะอาดในการบริหารงานให้มีประสิทธิภาพและประสิทธิผลมากยิ่งขึ้น

๕.๔ ส่งเสริมและสนับสนุนการพัฒนาบุคลากรขององค์กรให้มีความสามารถ มุ่งปฏิบัติงานเพื่อชุมชน สังคมถูกต้องตามทำนองคลองธรรม ปฏิบัติหน้าที่อย่างมีประสิทธิภาพคุ้มค่าลดขั้นตอนการทำงานให้สั้น เข้าใจง่าย เร็วขึ้น เพื่อประโยชน์สุขของประชาชนมีผู้รับผิดชอบต่อผลงาน

๕.๕ ให้การบริการแก่ประชาชนตามอำนาจหน้าที่ที่เกี่ยวข้อง ด้วยความรวดเร็ว โปร่งใส เป็นธรรม ตามหลักธรรมาภิบาลและถูกต้องตามระเบียบของทางราชการ

๕.๖ พัฒนาและปรับปรุงระบบการจัดเก็บรายได้ขององค์การบริหารส่วนตำบลนาลา ให้มีประสิทธิภาพ และเป็นธรรมกับประชาชนมากยิ่งขึ้น

๕.๗ พัฒนาปรับปรุงเครื่องมือ เครื่องใช้ อุปกรณ์ ที่จะใช้ในการปฏิบัติงานให้เพียงพอและมีประสิทธิภาพยิ่งขึ้น

## ๖.นโยบายด้านการพัฒนาเศรษฐกิจ อาชีพและรายได้

๖.๑ ส่งเสริมสนับสนุนให้มีการจัดตั้งกลุ่มอาชีพ เพื่อให้ประชาชนมีรายได้เพียงพอต่อการดำรงชีพอย่างมีความสุขตามแนวทางเศรษฐกิจพอเพียง

๖.๒ พัฒนาและส่งเสริมอาชีพให้แก่ประชาชนเพื่อเพิ่มรายได้ ลดรายจ่ายตามนโยบายรัฐบาล

๖.๓ ส่งเสริมการค้าขายในท้องถิ่นเพื่อส่งเสริมเศรษฐกิจ และพัฒนารายได้ของท้องถิ่น

๖.๔ ส่งเสริมสนับสนุนการจัดให้มีน้ำเพื่อการเกษตร พัฒนาแหล่งน้ำเพื่อการเกษตรอย่างเพียงพอ

๖.๕ ส่งเสริมสนับสนุนการเลี้ยงสัตว์ และพัฒนาเรื่องการดูแลรักษา

## ๗.นโยบายด้านการพัฒนาด้านสาธารณสุข

๗.๑ ส่งเสริม และรณรงค์ป้องกัน กรณีมีการแพร่ระบาดของโรคติดต่อต่างๆ เช่น โรคไข้หวัดนก โรคเอดส์ โรคฉี่หนู รวมถึง โรคระบาดที่กระทรวงสาธารณสุขประกาศเป็นโรคควบคุม

๗.๒ ส่งเสริมการมีส่วนร่วมในการดูแลสุขภาพขั้นพื้นฐาน ด้วยภูมิปัญญาท้องถิ่น

๗.๓ ส่งเสริมการออกกำลังกายของประชาชน เพื่อให้มีสุขภาพและสุขภาพจิตที่ดี

๗.๔ สนับสนุนรพพยาบาลฉุกเฉินเคลื่อนที่คอยบริการประชาชน

๗.๕ ส่งเสริมสนับสนุนให้มีสถานกีฬาชุมชนและสนามเด็กเล่น

๗.๖ จัดหารถบรรทุกน้ำ เพื่อใช้ในการป้องกันบรรเทาสาธารณภัยประชาชนในเขตพื้นที่รับผิดชอบ

\*\*\*\*\*

## บทที่ ๒

### สภาพทั่วไปและข้อมูลพื้นฐานสำคัญขององค์การบริหารส่วนตำบลนามาลา

#### ประวัติการจัดตั้งองค์การบริหารส่วนตำบลนามาลา

องค์การบริหารส่วนตำบลนามาลา เดิมเป็นสภาตำบลนามาลา ได้รับการยกฐานะเป็นองค์การบริหารส่วนตำบล มีฐานะเป็นนิติบุคคลและเป็นราชการส่วนท้องถิ่น ตามประกาศกระทรวงมหาดไทย เรื่อง จัดตั้งองค์การบริหารส่วนตำบล ประกาศ ณ วันที่ ๑๑ สิงหาคม พ.ศ.๒๕๔๒ โดยให้มีผลบังคับใช้เมื่อพ้นกำหนด หกสิบวัน นับแต่วันประกาศในราชกิจจานุเบกษา โดยได้ประกาศในราชกิจจานุเบกษา เล่มที่ ๑๑๖ ตอนพิเศษ ๘๒ ง ลงวันที่ ๑๕ ตุลาคม พ.ศ.๒๕๔๒ จึงมีผลบังคับใช้ในวันที่ ๑๔ ธันวาคม ๒๕๔๒

#### ๑.สภาพทั่วไปขององค์การบริหารส่วนตำบลนามาลา

##### ที่ตั้ง

องค์การบริหารส่วนตำบลนามาลาตั้งอยู่หมู่ที่ ๕ บ้านหนองหวาย ตำบลนามาลา อำเภอนาแห้ว จังหวัดเลย ถนนสายด่านซ้าย - เหมืองแพร่ และห่างจากที่ทำการอำเภอนาแห้ว ประมาณ ๑๗ กิโลเมตร มีอาณาเขตติดต่อกับตำบลต่างๆ ดังนี้

ทิศเหนือ	ติดกับตำบลนาพึ่ง อำเภอนาแห้ว จังหวัดเลย
ทิศใต้	ติดกับตำบลด่านซ้าย อำเภอด่านซ้าย จังหวัดเลย
ทิศตะวันออก	ติดกับตำบลนาพึ่ง อำเภอนาแห้ว , ตำบลด่านซ้าย อำเภอด่านซ้าย จังหวัดเลย
ทิศตะวันตก	ติดกับอำเภอนครไทย จังหวัดพิษณุโลก

##### เนื้อที่

เขตรับผิดชอบขององค์การบริหารส่วนตำบลนามาลา อำเภอนาแห้ว จังหวัดเลย มีเนื้อที่ โดยประมาณ ๑๒๓.๗๓ ตารางกิโลเมตร หรือ ๗๗,๓๓๑.๒๕ ไร่

##### ภูมิประเทศ

สภาพภูมิประเทศส่วนใหญ่ของตำบลนามาลาเป็นหุบเขาที่มีความลาดชันสูงมีพื้นที่ราบน้อยมีระดับความสูงของพื้นที่สูง ๑,๔๒๖ เมตร ของความสูงระดับน้ำทะเล และต่ำสุด ๕๐๐ เมตร ของระดับน้ำทะเล มีภูเขาที่สำคัญได้แก่ ภูซัด ภูเป้อย ภูแก้ง้อม มีลำน้ำพิงไหลผ่านบ้านนามาลา บ้านซำทอง บ้านนาปูน บ้านหัวด่าน บ้านโนนสว่าง สภาพความสมบูรณ์ทางทรัพยากรป่าไม้ยังถือว่าสมบูรณ์อยู่แต่หากไม่มีมาตรการดูแล รักษาต่อไป ในอนาคตทรัพยากรเหล่านี้อาจหมดไป

##### จุดเด่นของพื้นที่

พื้นที่และสภาพของทรัพยากรป่าไม้และอากาศ ที่มีพื้นที่สูงจากระดับน้ำทะเลโดยเฉลี่ยตั้งแต่ ๕๐๐ - ๑,๔๒๖ เมตร และมีสภาพของหุบเขาสูงทำให้อากาศมีความเย็น สามารถพัฒนาเป็นแหล่งท่องเที่ยวธรรมชาติที่ดีได้ในอนาคตหากได้รับการพัฒนาประชาสัมพันธ์และประชาชนในพื้นที่ยังคงอนุรักษ์ธรรมชาติไว้ได้ สามารถสร้างรายได้อีกทางหนึ่งของประชาชนและยังสามารถพัฒนาบางพื้นที่เพาะปลูกไม้เมืองหนาวหรือไม้ผลได้ดี เนื่องจากมีความชื้นและอากาศเย็นตลอดปี

**เขตการปกครอง**

ตำบลนามาลา ประกอบด้วยหมู่บ้านจำนวน ๘ หมู่

**ตารางแสดงชื่อผู้ปกครองหมู่บ้านและสมาชิกองค์การบริหารส่วนตำบล**

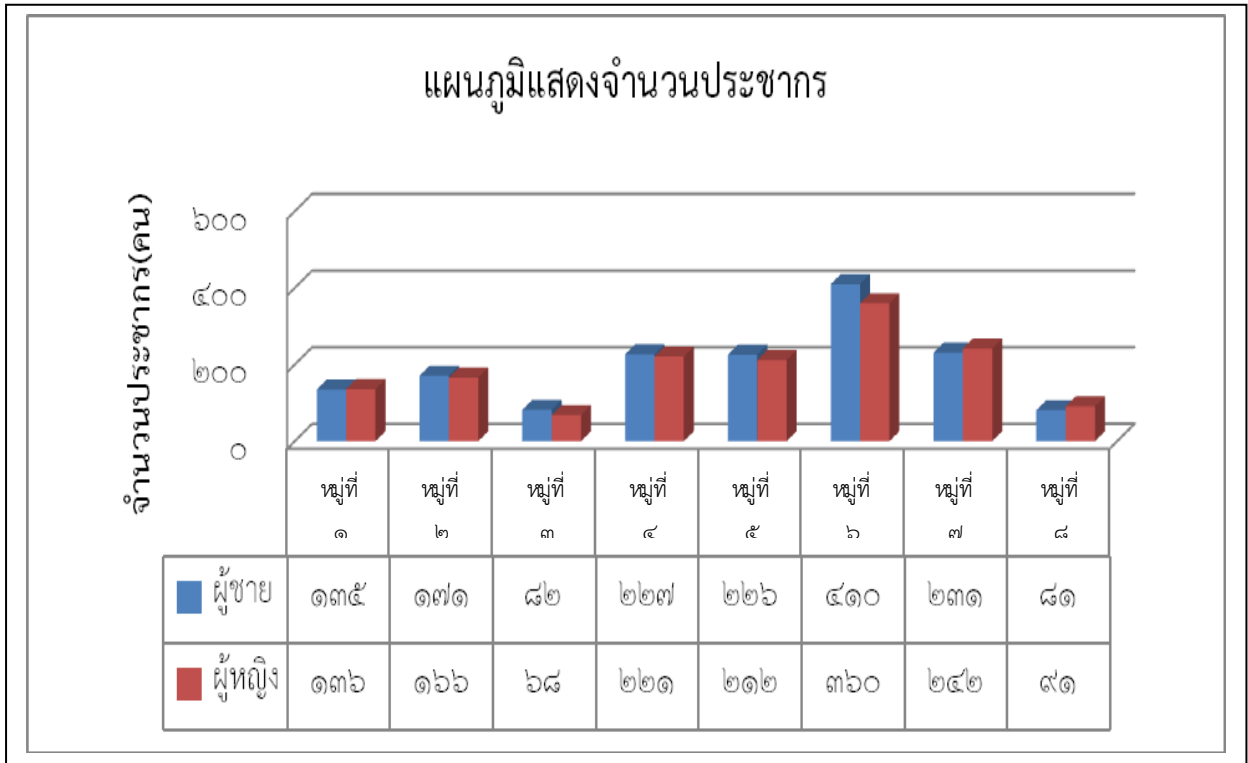
หมู่ที่	ชื่อหมู่บ้าน	กำนัน / ผู้ใหญ่บ้าน	สมาชิกสภาองค์การบริหารส่วนตำบล	ตำแหน่ง
๑	บ้านนามาลา	นายสมฤทธิ์ แก้วเกษศรี	นายบรรจง เสวีสวัสดิ์ นายคำมูล กมลรัตน์	ประธานสภา สมาชิก อบต.
๒	บ้านหัวด่าน	นายลักษณะ ศรีโพธิ์	นายไข่ จันทะพินิจ นายเกรียงไกร เสวีสวัสดิ์	รองประธานสภา สมาชิก อบต.
๓	บ้านนาปูน	นายเฉลิม แก้วเพิ่ม	นายฐวชิต ศรีคำ นายยุทธการณ์ จันทาหาร	สมาชิก อบต. สมาชิก อบต.
๔	บ้านชำทอง	นายบุญเลิศ แก้วเกษศรี (กำนันตำบลนามาลา)	นายเมธิน เสวีสวัสดิ์ นายวีระพงษ์ กันธุ์	สมาชิก อบต. สมาชิก อบต.
๕	บ้านหนองหวาย	นายโยคี แก้วเกษศรี	นายอ้อย ถิ่นที นายธีระพล ศรียาบับ	สมาชิก อบต. สมาชิก อบต.
๖	บ้านโคก	นายขุนทอง เสวีสวัสดิ์	นายประสิทธิ์ แก้วเกษศรี นายประสิทธิ์ ยืนวงศ์	เลขานุการสภา อบต. สมาชิก อบต.
๗	บ้านหนองลิ้ม	นายวิญญู เสนานุช	นายคำพันธ์ เสวีสวัสดิ์ นายสมทรง กมลรัตน์	สมาชิก อบต. สมาชิก อบต.
๘	บ้านโนนสว่าง	นายวีระ กมลรัตน์	นายดุสิต เทพวันดี นายเดวิช กมลรัตน์	สมาชิก อบต. สมาชิก อบต.

**ประชากร**

มีประชากรทั้งสิ้น ๓,๐๕๙ คน แยกเป็นชาย ๑,๕๖๓ คน หญิง ๑,๔๙๖ คน (ข้อมูล ณ วันที่ ๓๐ เมษายน ๒๕๕๔)

หมู่บ้าน	จำนวนครัวเรือน	จำนวนประชากร (คน)		
		ชาย	หญิง	รวม
หมู่ที่ ๑ บ้านนามาลา	๘๕	๑๓๕	๑๓๖	๒๗๑
หมู่ที่ ๒ บ้านหัวด่าน	๘๔	๑๗๑	๑๖๖	๓๓๗
หมู่ที่ ๓ บ้านนาปูน	๔๑	๘๒	๖๘	๑๕๐
หมู่ที่ ๔ บ้านชำทอง	๑๑๑	๒๒๗	๒๒๑	๔๔๘
หมู่ที่ ๕ บ้านหนองหวาย	๑๓๒	๒๒๖	๒๑๒	๔๓๘
หมู่ที่ ๖ บ้านโคก	๒๐๑	๔๑๐	๓๖๐	๗๗๐
หมู่ที่ ๗ บ้านหนองลิ้ม	๑๓๔	๒๓๑	๒๔๒	๔๗๓
หมู่ที่ ๘ บ้านโนนสว่าง	๕๐	๘๑	๙๑	๑๗๒
<b>รวม</b>	<b>๗๙๔</b>	<b>๑,๕๖๓</b>	<b>๑,๔๙๖</b>	<b>๓,๐๕๙</b>





**สภาพทางเศรษฐกิจ**

พื้นที่ถือครองที่สำคัญของตำบลนามาลาที่สำคัญ ได้แก่ พื้นที่ทำการเกษตรประมาณ ๔๓,๘๓๑ ไร่ พื้นที่ส่วนที่เหลือเป็นพื้นที่ป่า ประมาณ ๓๑,๗๔๒ ไร่ และเพื่อการอยู่อาศัย ประมาณ ๑,๗๕๘.๒๕ ไร่

**๑.อาชีพ**

ประชากรส่วนใหญ่ในตำบลนามาลา ประกอบอาชีพเกษตรกรรม ปลูกกระชายดำ ปลูกชิง ข้าวโพด เลี้ยงสัตว์ ยางพารา เป็นแหล่งรายได้ของประชาชนในตำบลนอกจากนี้ยังปลูก พืชสวนทำไร่ลีนจี่ ปลูกกะหล่ำปลี เสาวรส ถั่วลิสง รายได้ไม่แน่นอนขึ้นอยู่กับดินฟ้าอากาศในปีนั้นๆ และต้นทุนในการผลิตค่อนข้างสูง

**๒.สภาพทางสังคม**

ประชาชนในเขตตำบลนามาลา มีภาษาที่ใช้ในท้องถิ่นคือ ไทเลย ที่มีสำเนียงเฉพาะและมีประเพณี วัฒนธรรมที่มีเอกลักษณ์ มี บุญข้าวประดับดิน บุญบั้งไฟเดือน ๑๑ ประเพณีสงกรานต์แห่ต้นดอกไม้ เป็นต้น ในด้านศาสนานั้น ประชากรส่วนใหญ่นับถือศาสนาพุทธ มีวัดจำนวน ๖ แห่ง โรงเรียนประถมศึกษา ๖ แห่ง สถานีนอามัย ๑ แห่ง มีน้ำประปาใช้ทุกหมู่บ้าน การตั้งถิ่นฐานของประชากรจะเกาะตัวหนาแน่นตามถนนสายหลักแต่ที่ดินส่วนใหญ่ยังขาดเอกสารสิทธิ์ถือครองที่ดินทั้งที่ทำกินในที่ดินมานานานี้เพราะพื้นที่ส่วนใหญ่อยู่ในเขตป่าสงวนแห่งชาติ

**สถาบันและองค์กรทางศาสนา**

- วัด / สำนักสงฆ์            ๗            แห่ง
- มัสยิด                            -            แห่ง

### การสาธารณสุข

- โรงพยาบาลส่งเสริมสุขภาพประจำตำบล จำนวน ๑ แห่ง  
พร้อมกับการจัดตั้ง อ.ส.ม. ทุกหมู่บ้าน

### ๓.การบริการพื้นฐาน

ตำบลนามาลาเป็นตำบลที่อยู่ห่างไกลจากจังหวัด การติดต่อสื่อสารยังล่าช้าเนื่องจากบางพื้นที่ไม่มีสัญญาณโทรศัพท์ เครือข่ายทางการสื่อสาร ถนนเชื่อมการคมนาคมระหว่างหมู่บ้านต่างๆ ทิวถึงแต่ถนนบางเส้นยังไม่สะดวก เพราะบางหมู่บ้านยังเป็นถนนลูกรังและการให้บริการต่างๆทั้งในด้านคุณภาพยังอยู่ในเกณฑ์ต่ำ

- ไฟฟ้ามีใช้ทุกหมู่บ้าน รวม ๘ หมู่บ้าน แต่ยังไม่ครบทุกครัวเรือนเนื่องจากการขยายครัวเรือนเพิ่มมากขึ้น

#### แหล่งน้ำธรรมชาติ

ห้วยลำนำพิง ไหลผ่านบ้านนามาลา บ้านชำทอง บ้านนาปูน บ้านหัวด่าน และบ้านโนนสว่าง

ห้วยน้ำพาน ไหลผ่านบ้านหนองหวาย หนองสิม บ้านโคก

ห้วยน้ำดับ ไหลผ่านบ้านหนองหวาย บ้านหนองสิม

#### แหล่งน้ำที่สร้างขึ้น

สระน้ำ ๑๒ แห่ง

แม่น้ำลำคลอง ๓ แห่ง

ประปา ๗ แห่ง

### ทรัพยากรธรรมชาติ

ในพื้นที่ตำบลนามาลา เป็นป่าสงวนและสภาพป่าเป็นป่าที่อุดมสมบูรณ์ พื้นที่ส่วนใหญ่เป็นภูเขาสูงชัน สภาพอากาศหนาวเย็น ทำให้ตำบลนามาลาเหมาะที่จะได้รับการพัฒนาด้านแหล่งท่องเที่ยวทางธรรมชาติ เพราะมีสภาพอากาศเย็น ทรัพยากรทางธรรมชาติยังอุดมสมบูรณ์อยู่ ประกอบกับมีแหล่งท่องเที่ยว เช่น น้ำตกผาผึ่ง - ผาจอม , น้ำตกเย็นสุดยอด , น้ำตกผานางอำ

### ข้อมูลเกี่ยวกับศักยภาพของท้องถิ่น

#### โครงสร้างและอำนาจหน้าที่ราชการขององค์การบริหารส่วนตำบลนามาลา

#### การแบ่งส่วนบริหารงานราชการขององค์การบริหารส่วนตำบลนามาลา

โครงสร้างหรือการแบ่งส่วนบริหารขององค์การบริหารส่วนตำบล ซึ่งเป็นฝ่ายนิติบัญญัติ และฝ่ายบริหาร ประกอบด้วย นายกององค์การบริหารส่วนตำบล รองนายกององค์การบริหารส่วนตำบล ๒ คน เป็นผู้ช่วยในการบริหาร องค์การบริหารส่วนตำบล และแต่งตั้งเลขานุการอีก ๑ คน นายกององค์การบริหารส่วนตำบลและสมาชิกสภาองค์การบริหารส่วนตำบล มาจากการเลือกตั้งโดยตรงจากประชาชน ในการดำเนินงานหรือปฏิบัติงานมีข้าราชการและลูกจ้างขององค์การบริหารส่วนตำบลเป็นผู้ปฏิบัติตามนโยบายที่ได้รับมอบหมายอันชอบด้วยกฎหมายปัจจุบันองค์การบริหารส่วนตำบลนามาลา มีส่วนราชการ ๓ ส่วน ดังนี้

**๑.สำนักงานปลัด** มีหน้าที่ดำเนินงานเกี่ยวกับ งานบริหารทั่วไป งานนโยบายและแผน งานกฎหมายและคดี งานการศึกษา ศาสนา วัฒนธรรม งานป้องกันและบรรเทาสาธารณภัย งานอนามัยและสิ่งแวดล้อม งานส่งเสริมสุขภาพและสาธารณสุข งานรักษาความสะอาด งานส่งเสริมปศุสัตว์ งานสังคมสงเคราะห์ และงานส่งเสริมอาชีพ และพัฒนาสตรี

**๒.ส่วนการคลัง** มีหน้าที่ดำเนินงานเกี่ยวกับ งานการเงินและบัญชี งานพัฒนาและจัดเก็บรายได้ และงานทะเบียนทรัพย์สินและพัสดุ

**๓.ส่วนโยธา** มีหน้าที่ดำเนินงานเกี่ยวกับ งานก่อสร้าง งานออกแบบ ควบคุมอาคารและผังเมือง งานประสานสาธารณูปโภค และงานส่งเสริมการเกษตร

### การเลือกตั้งของท้องถิ่น

สถิติการเลือกตั้งสมาชิกสภาองค์การบริหารส่วนตำบลนามาลา

๑.การเลือกตั้งสมาชิกสภาองค์การบริหารส่วนตำบลนามาลา เมื่อวันที่ ๕ เมษายน ๒๕๕๑

๑.๑ ผู้มีสิทธิเลือกตั้งทั้งหมด จำนวน ๒,๑๖๙ คน

มาใช้สิทธิเลือกตั้งทั้งหมด ๑,๗๙๗ คน คิดเป็นร้อยละ ๘๒.๘๕

๑.๒ บัตรเสีย จำนวน ๑๐๒ บัตร คิดเป็นร้อยละ ๕.๖๘

๑.๓ บัตรไม่ประสงค์ลงคะแนน จำนวน ๑๘ บัตร คิดเป็นร้อยละ ๑.๐๐

๒.การเลือกตั้งสมาชิกสภาองค์การบริหารส่วนตำบลนามาลา เมื่อวันที่ ๕ เมษายน ๒๕๕๑

๒.๑ ผู้มีสิทธิเลือกตั้งทั้งหมด จำนวน ๒,๑๖๙ คน

มาใช้สิทธิเลือกตั้งทั้งหมด ๑,๗๙๗ คน คิดเป็นร้อยละ ๘๒.๘๕

๒.๒ บัตรเสีย จำนวน ๔๖ บัตร คิดเป็นร้อยละ ๒.๕๖

๒.๓ บัตรไม่ประสงค์ลงคะแนน จำนวน ๘ บัตร คิดเป็นร้อยละ ๐.๔๖

### โครงสร้างและอัตรากำลังในการบริหารงาน

อัตรากำลังขององค์การบริหารส่วนตำบลนามาลา

หน่วยงาน	พนักงานส่วนตำบล	พนักงานจ้างตามภารกิจ	พนักงานจ้างทั่วไป	รวม
๑.ปลัดองค์การบริหารส่วนตำบล	๑	-	-	๑
๒.สำนักงานปลัด	๖	๓	๒	๑๑
๓.ส่วนการคลัง	๔	-	๑	๕
๔.ส่วนโยธา	๑	๑	-	๒
<b>รวม</b>	<b>๑๒</b>	<b>๔</b>	<b>๓</b>	<b>๑๙</b>

## บทที่ ๓

### การวิเคราะห์ศักยภาพการพัฒนาองค์การบริหารส่วนตำบลนาตาล

เพื่อเป็นการวิเคราะห์สภาวะการณ์ (Environmental Scan) ตามประเด็นนโยบายต่างๆของนายกองค์การบริหารส่วนตำบล เพื่อชี้ให้เห็น ปัญหา อุปสรรค จุดอ่อน จุดแข็งในการดำเนินการแต่ละด้าน ซึ่งจะเป็นแนวทางการนำนโยบายด้านต่างๆของนายกองค์การบริหารส่วนตำบล ไปสู่จุดมุ่งหมายที่ตั้งไว้ โดยวิเคราะห์จุดแข็ง ปัญหา (จุดอ่อน) อุปสรรค โอกาสในการพัฒนาของนโยบายแต่ละด้าน ดังต่อไปนี้

#### ๑.ด้านโครงสร้างพื้นฐาน

##### จุดแข็ง (Strength) ได้แก่

- มีส่วนโยธาในการดูแลรับผิดชอบด้านโครงสร้างพื้นฐาน
- ผู้บริหารนำปัญหาความต้องการด้านโครงสร้างพื้นฐานของประชาชนมาประกอบการพิจารณา
- มีระบบโครงสร้างพื้นฐานครบทุกด้าน
- มีไฟฟ้าส่องสว่างและไฟฟ้าสาธารณะทุกชุมชน
- มีเจ้าหน้าที่และหน่วยงานที่รับผิดชอบดูแล ด้านไฟฟ้าและระบบน้ำประปา

##### จุดอ่อน (Weakness) ได้แก่

- ถนนในเขตองค์การบริหารส่วนตำบลมีความคับแคบและชำรุด
- งบประมาณมีไม่เพียงพอในการพัฒนาปรับปรุง ก่อสร้างด้านโครงสร้างพื้นฐาน
- น้ำประปายังไม่สามารถผลิตให้เพียงพอต่อความต้องการของประชาชน
- งบประมาณยังไม่เพียงพอในการพัฒนาปรับปรุงประสิทธิภาพน้ำประปา
- งบประมาณยังไม่เพียงพอในการขยายเขตไฟฟ้าและซ่อมแซมระบบไฟฟ้า

##### โอกาส (Opportunity) ได้แก่

- งบประมาณอุดหนุนจากหน่วยงานอื่น
- มีสำนักงานโยธาธิการและผังเมืองจังหวัดเลย
- มีแขวงทางหลวงเลย
- มีหน่วยงานอื่นที่ให้ความร่วมมือในการขยายเขตไฟฟ้าและขยายระบบน้ำประปา

##### อุปสรรค (Threat) ได้แก่

- ปรากฏการณ์ทางธรรมชาติ ที่มีผลต่อการพัฒนาด้านโครงสร้างพื้นฐาน เช่น อุทกภัยฯ
- การจัดสรรงบประมาณของรัฐบาล

จากการวิเคราะห์สรุปได้ว่าประเด็นในการพัฒนาด้านการพัฒนาโครงสร้างจำเป็นพื้นฐาน องค์การบริหารส่วนตำบลนาตาล มีความสามารถในการพัฒนาด้านโครงสร้างพื้นฐานให้มีประสิทธิภาพ เพื่อความสะดวกสบายของประชาชนในเขตองค์การบริหารส่วนตำบลและประชาชนทั่วไป

## ๒.ด้านการพัฒนาสังคมและคุณภาพชีวิต

### จุดแข็ง (Strength) ได้แก่

- องค์การบริหารส่วนตำบลให้ความสำคัญในการส่งเสริมคุณภาพชีวิตของประชาชน
- มีงบประมาณในการช่วยเหลือหรือส่งเสริมอาชีพให้กับสตรี เด็ก เยาวชน ผู้สูงอายุ คนพิการและ

ผู้ด้อยโอกาส

- มีสมาชิก อปพร.ขององค์การบริหารส่วนตำบลนาลาที่มีศักยภาพและเข้มแข็ง

### จุดอ่อน (Weakness) ได้แก่

- จำนวนผู้ด้อยโอกาส ผู้สูงอายุ คนพิการมีจำนวนมาก
- ประชาชนบางส่วนยังไม่มีการพัฒนาคุณภาพชีวิตของตนเองให้เข้มแข็ง
- ประชาชนบางส่วนยังไม่เข้าใจในอำนาจบทบาทหน้าที่ขององค์การบริหารส่วนตำบลในด้านการให้ความช่วยเหลือประชาชน

### โอกาส (Opportunity) ได้แก่

- มีทรัพยากรทางธรรมชาติที่อุดมสมบูรณ์
- หน่วยงานอื่นที่เกี่ยวข้องให้ความช่วยเหลือด้านต่างๆ เช่น อนามัย กศน.

### อุปสรรค (Threat) ได้แก่

- ระเบียบ กฎหมายที่เกี่ยวข้อง และนโยบายของหน่วยงานที่กำกับดูแล
- มีเขตพื้นที่อยู่ห่างไกลจากตัวจังหวัดและอำเภอ
- การจัดสรรงบประมาณของรัฐบาล

จากการวิเคราะห์สรุปได้ว่าประเด็นในการพัฒนาด้านการส่งเสริมคุณภาพชีวิต องค์การบริหารส่วนตำบล ตำบลนาลา มีศักยภาพเพียงพอในการพัฒนาคุณภาพชีวิตของประชาชนให้มีความเข้มแข็งสามารถพึ่งพาตนเองได้อย่างยั่งยืน

## ๓.ด้านการศึกษา ศาสนา วัฒนธรรมและกีฬา

### จุดแข็ง (Strength) ได้แก่

- มีเจ้าหน้าที่รับผิดชอบในด้านการศึกษาศาสนา วัฒนธรรมและกีฬา
- ผู้บริหารมีความสนใจและเอาใจใส่ในด้านการศึกษาศาสนา วัฒนธรรมและกีฬา
- มีงานประเพณีและศิลปวัฒนธรรมที่เป็นเอกลักษณ์ขององค์การบริหารส่วนตำบลนาลา

### จุดอ่อน (Weakness) ได้แก่

- ด้านอาคารสถานที่ในการจัดการเรียนการสอนของศูนย์พัฒนาเด็กเล็ก ไม่เพียงพอต่อจำนวนเด็กศูนย์พัฒนาเด็กเล็ก

- มีบุคลากรทางการศึกษาไม่เพียงพอ และบุคลากรที่มียังขาดทักษะในการจัดการเรียนการสอน
- ประชาชนบางส่วนไม่ให้ความสำคัญกับงานประเพณีและศิลปวัฒนธรรมเท่าที่ควร

### โอกาส (Opportunity) ได้แก่

- การรับโอนบุคลากรทางการศึกษาจากหน่วยงานอื่น

- การจัดการฝึกอบรมด้านการศึกษาของหน่วยงานอื่น

#### **อุปสรรค (Threat) ได้แก่**

- การถ่ายโอนภารกิจทางด้านการศึกษาให้องค์กรปกครองท้องถิ่นยังไม่ชัดเจนและเป็นรูปธรรม
- งบประมาณ เครื่องมือ อุปกรณ์ ในการดำเนินงานด้านการศึกษาไม่เพียงพอ
- งบประมาณในการสนับสนุน ส่งเสริมกิจกรรมทางด้านกีฬาและนันทนาการไม่เพียงพอ
- ขาดพื้นที่ออกกำลังกายและกิจกรรมนันทนาการเฉพาะในเขตองค์การบริหารส่วนตำบล

จากการวิเคราะห์สรุปได้ว่าประเด็นในการพัฒนาด้านการศึกษา องค์การบริหารส่วนตำบลนามาลา มีศักยภาพเพียงพอในการจัดการศึกษาศูนย์พัฒนาเด็กเล็ก พร้อมทั้งมีศักยภาพเพียงพอในการจัดกิจกรรมทางด้านการศึกษา

#### **๔.นโยบายด้านการบริหารจัดการอนุรักษ์ทรัพยากรธรรมชาติและสิ่งแวดล้อม**

##### **จุดแข็ง (Strength) ได้แก่**

- มีทรัพยากรธรรมชาติที่อุดมสมบูรณ์

##### **จุดอ่อน (Weakness) ได้แก่**

- ประชาชนบางส่วนยังไม่มี ความรับผิดชอบในด้านการทิ้งขยะมูลฝอย
- ประชาชนบางส่วนยังขาดความรับผิดชอบในการดูแลรักษาทรัพยากรธรรมชาติและสิ่งแวดล้อม
- ไม่มีสถานที่ในการกำจัดขยะ
- ประชาชนยังไม่ตระหนัก/ตื่นตัวในการอนุรักษ์สิ่งแวดล้อม

##### **โอกาส (Opportunity) ได้แก่**

- นโยบายในการพัฒนาทรัพยากรธรรมชาติและสิ่งแวดล้อม
- หน่วยงานอื่นๆที่เกี่ยวข้องด้านการ พัฒนาทรัพยากรธรรมชาติและสิ่งแวดล้อม

##### **อุปสรรค (Threat) ได้แก่**

- ปรากฏการณ์ทางธรรมชาติ ปริมาณน้ำฝนที่ตกในฤดูฝน
- การเผาป่าเพื่อทำไร่ ทำนาและการเกษตร รอบเขตองค์การบริหารส่วนตำบล

จากการวิเคราะห์สรุปได้ว่าประเด็นในการพัฒนาด้านการดูแลรักษาทรัพยากรธรรมชาติและสิ่งแวดล้อม องค์การบริหารส่วนตำบลนามาลาสามารถ ส่งเสริม พัฒนาให้เขตองค์การบริหารส่วนตำบลและประชาชนมีสุขภาพกายและสุขภาพจิตที่ดี เพราะมีสภาพแวดล้อม สวยงาม น่าอยู่

#### **๕.นโยบายด้านการบริหารจัดการด้านการเมือง การบริหารจัดการ และพัฒนาบุคลากร**

##### **จุดแข็ง (Strength) ได้แก่**

- ผู้บริหารมีแนวทางการบริหารงาน โดยยึดหลักการบริหารกิจการบ้านเมืองและสังคมที่ดี หรือหลักธรรมาภิบาลในการบริหารกิจการขององค์การบริหารส่วนตำบลนามาลา

- บุคลากรได้รับการอบรมเพื่อพัฒนาศักยภาพอยู่เสมอ
- เปิดโอกาสให้บุคคลหรือหน่วยงานอื่นๆ สามารถเข้ามาตรวจสอบได้

#### จุดอ่อน (Weakness) ได้แก่

- งบประมาณที่ได้รับการจัดสรรมีไม่เพียงพอและล่าช้า
- มีวัสดุ ครุภัณฑ์ ที่จะใช้ในการปฏิบัติงานยังมีไม่เพียงพอ

#### โอกาส (Opportunity) ได้แก่

- ผู้บริหารให้ความสำคัญและเอาใจใส่ดูแลในด้านนี้อยู่เสมอ

#### อุปสรรค (Threat) ได้แก่

- ประชาชนบางส่วนยังขาดความสนใจและเข้าร่วมการประชาคม

จากการวิเคราะห์สรุปได้ว่าประเด็นในการพัฒนาด้านการบริหารจัดการด้านการเมือง การบริหารจัดการ และพัฒนาบุคลากร องค์การบริหารส่วนตำบลนามาลาสามารถ ส่งเสริม พัฒนาให้เขตองค์การบริหารส่วนตำบล และบุคลากรมีประสิทธิภาพและศักยภาพ

### ๖.นโยบายด้านการพัฒนาเศรษฐกิจ อาชีพและรายได้

#### จุดแข็ง (Strength) ได้แก่

- มีกลุ่ม องค์กรที่เข้มแข็ง ที่เป็นตัวอย่างในการสร้างพัฒนากลุ่มองค์กรต่างๆ
- กำนัน ผู้ใหญ่บ้าน คณะกรรมการชุมชน อสม. และองค์การบริหารส่วนตำบลมีความร่วมมือกันเป็นอย่างดีในการดำเนินกิจกรรมต่างๆ

#### จุดอ่อน (Weakness) ได้แก่

- มีกลุ่ม องค์กรบางส่วน ไม่มีการบริหารจัดการที่ดีในกลุ่ม องค์กรทำให้ไม่สามารถดำเนินการอย่างมีประสิทธิภาพ
- ขาดสถานที่ในการจัดจำหน่ายสินค้าของกลุ่มองค์กรต่างๆ

#### โอกาส (Opportunity) ได้แก่

- มีถนนเส้นหลักผ่านเขตองค์การบริหารส่วนตำบลนามาลาทำให้สามารถจำหน่ายสินค้า ผลิตภัณฑ์พื้นบ้านได้
- มีหน่วยงานต่างๆ เช่น พัฒนาสังคมและความมั่นคงของมนุษย์ ให้ความร่วมมือในการดำเนินกิจกรรมต่างๆ

#### อุปสรรค (Threat) ได้แก่

- ด้านเศรษฐกิจปัจจุบัน
- มีเขตติดต่อกับไกลจากจังหวัด อำเภอลำปางและเส้นทางแหล่งท่องเที่ยว

จากการวิเคราะห์สรุปได้ว่าประเด็นในการพัฒนาด้านเศรษฐกิจให้เข้มแข็ง องค์การบริหารส่วนตำบลนามาลา มีศักยภาพเพียงพอในการส่งเสริมพัฒนา กลุ่ม องค์กรในเขตองค์การบริหารส่วนตำบลให้เข้มแข็งมีประสิทธิภาพ

### ๗.ด้านการพัฒนาด้านสาธารณสุข

#### จุดแข็ง (Strength) ได้แก่

- มีงบประมาณในการส่งเสริมสนับสนุนงานด้านสาธารณสุขที่เพียงพอ
- มีหน่วยงานและกลุ่มองค์กรต่างๆ ด้านสาธารณสุขให้ความร่วมมือเป็นอย่างดีในงานด้านสาธารณสุข

#### จุดอ่อน (Weakness) ได้แก่

- มีบุคลากรทางด้านสาธารณสุขไม่เพียงพอ

**โอกาส (Opportunity) ได้แก่**

- การรับโอนบุคลากรด้านสาธารณสุขจากหน่วยงานอื่น
- การจัดการฝึกอบรมด้านสาธารณสุขของหน่วยงานอื่น

**อุปสรรค (Threat) ได้แก่**

- การถ่ายโอนภารกิจทางด้านสาธารณสุขให้องค์กรปกครองท้องถิ่นยังไม่ชัดเจนและเป็นรูปธรรม

จากการวิเคราะห์สรุปได้ว่าประเด็นในการพัฒนาด้านการงานสาธารณสุข องค์การบริหารส่วนตำบลนาลา มีศักยภาพเพียงพอในการจัดการงานสาธารณสุขในชุมชน พร้อมทั้งมีศักยภาพเพียงพอในการส่งเสริมสนับสนุนงานด้านสาธารณสุข

\*\*\*\*\*



## บทที่ ๔

### วิสัยทัศน์ พันธกิจ วัตถุประสงค์และเป้าหมายการพัฒนาท้องถิ่น

#### ๔.๑ วิสัยทัศน์การพัฒนาองค์การบริหารส่วนตำบลนามาลา ปี ๒๕๕๕ - ๒๕๕๙

“นามาลาเมืองน่าอยู่ เพื่อพัฒนาวัฒนธรรม นำเศรษฐกิจ  
พิชิตความจน พัฒนาชุมชนสู่ความเป็นหนึ่ง”

#### ๔.๒ พันธกิจ

- ๑) พัฒนา ส่งเสริม สนับสนุนปรับปรุง ดูแลรักษาและจัดให้มี ระบบโครงสร้างจำเป็นพื้นฐานด้านต่างๆ ให้มีคุณภาพมาตรฐานและครอบคลุมทั่วถึง
- ๒) พัฒนาส่งเสริม สนับสนุน การศึกษาของประชาชนได้รับการศึกษาอย่างเท่าเทียมกันทั้งในระบบและนอกระบบ ตลอดทั้งทำนุบำรุงพระพุทธศาสนา ศิลปะ จารีตประเพณี ภูมิปัญญาและวัฒนธรรมท้องถิ่น
- ๓) พัฒนา ส่งเสริม สนับสนุนการอนุรักษ์ทรัพยากรธรรมชาติและสิ่งแวดล้อมให้มีความอุดมสมบูรณ์
- ๔) ส่งเสริมสนับสนุนให้ประชาชนมีสุขภาพร่างกายที่แข็งแรง สุขภาพอนามัยที่สมบูรณ์ทุกเพศ ทุกวัย
- ๕) พัฒนาส่งเสริมสนับสนุน สร้างโอกาส สร้างอาชีพ สร้างรายได้ สามารถพึ่งพาตนเอง เข้มแข็งและอย่างยั่งยืน
- ๖) ส่งเสริมสนับสนุนให้ประชาชนเข้ามามีส่วนร่วมในการพัฒนาท้องถิ่น
- ๗) การช่วยเหลือดูแลพัฒนาสตรี เด็ก เยาวชน ผู้สูงอายุ คนพิการและผู้ด้อยโอกาส ให้สามารถอยู่ร่วมกันได้ในสังคมอย่างมีความสุข

#### ๔.๓ จุดมุ่งหมายเพื่อการพัฒนา

๑. เพื่อประชาชนได้รับการบริการสาธารณะต่างๆ อย่างทั่วถึงและเท่าเทียมกัน
๒. เพื่อให้ประชาชนในเขตองค์การบริหารส่วนตำบลมีกระบวนการเรียนรู้ตลอดชีวิต พัฒนาคนให้เป็นคนดี มีคุณภาพ มีความรู้คู่คุณธรรมและจริยธรรม
๓. เพื่อสร้างระบบการบริหารจัดการทรัพยากรธรรมชาติและสิ่งแวดล้อม โดยการป้องกัน ดูแลให้มีความอุดมสมบูรณ์ ตลอดทั้งพัฒนาให้เป็นแหล่งท่องเที่ยวเชิงอนุรักษ์
๔. เพื่อให้ประชาชนในเขตองค์การบริหารส่วนตำบลนามาลา มีสุขภาพที่แข็งแรง มีสถานที่ อุปกรณ์การกีฬา และนันทนาการอย่างพอเพียง ทุกวัย
๕. เพื่อประชาชนในเขตองค์การบริหารส่วนตำบลนามาลาเป็นทรัพยากรมนุษย์ที่มีคุณค่า มีความมั่นคงของชีวิตและสังคม มีคุณภาพชีวิตที่ดี สามารถพึ่งพาตนเองได้อย่างเข้มแข็งและยั่งยืน
๖. เพื่อพัฒนาองค์การบริหารส่วนตำบลนามาลาให้เป็นตำบลที่ประชาชนมีคุณภาพชีวิตที่ดี มีความสงบสุข ปลอดภัยจากอบายมุขและสิ่งเสพติด รวมทั้งมีความปลอดภัยในชีวิตและทรัพย์สิน
๗. เพื่อประชาชนในเขตองค์การบริหารส่วนตำบลนามาลาอนุรักษ์สืบทอดประเพณี วัฒนธรรมที่ดีงามและ พัฒนาภูมิปัญญาให้เกิดประโยชน์ต่อชุมชนและสังคม
๘. เพื่อพัฒนาโครงสร้างพื้นฐานและบริการด้านโครงสร้างพื้นฐานให้มีประสิทธิภาพประชาชนได้รับการบริการอย่างทั่วถึงและเท่าเทียมกัน
๙. พัฒนาบุคลากรและองค์กรให้มีคุณภาพและประสิทธิภาพ

ตัวชี้วัดความสำเร็จในการดำเนินงานไปสู่เป้าหมายการพัฒนา

จุดมุ่งหมายเพื่อการพัฒนา (Goals)	ตัวชี้วัด (KPI)	ข้อมูลพื้นฐาน (Baseline Data)	เป้าหมาย (Targets)					
			ปี ๕๕-๕๙	ปี ๕๕	ปี ๕๖	ปี ๕๗	ปี ๕๘	ปี ๕๙
๑. เพื่อประชาชนได้รับการบริการ สาธารณะต่างๆ อย่างทั่วถึงและ เท่าเทียมกัน	๑. ร้อยละของประชาชนที่มีส่วนร่วม ในการตรวจสอบการทำงานของ องค์การบริหารส่วนตำบล	๑. ประชาชนมีส่วนร่วมในการตรวจสอบใน การทำงานขององค์การบริหารส่วนตำบล เป็น ๑๐๐ % ของโครงการก่อสร้างต่างๆ ของ องค์การบริหารส่วนตำบล	๑๐๐ %	๑๐๐ %	๑๐๐ %	๑๐๐ %	๑๐๐ %	๑๐๐ %
	๒. ร้อยละของประชาชนที่รับบริการ มีความพึงพอใจ	๑. จำนวนของผู้รับบริการสาธารณะจาก องค์การบริหารส่วนตำบลมีความพึงพอใจใน การรับบริการ เป็น ๑๐๐ %	๑๐๐ %	๙๕ %	๙๕ %	๑๐๐ %	๑๐๐ %	๑๐๐ %
	๓. ร้อยละของโครงการที่เกี่ยวข้องกับ การให้บริการสาธารณะต่างๆ	๑. จำนวนโครงการที่เกี่ยวข้องกับการให้บริการ สาธารณะต่างๆ ของประชาชนในเขตองค์การ บริหารส่วนตำบล เป็น ๘๐ % ของโครงการ ทั้งหมดขององค์การบริหารส่วนตำบล	๘๐ %	๘๐ %	๘๐ %	๘๐ %	๘๐ %	๘๐ %
๒. เพื่อให้ประชาชนในเขตองค์การ บริหารส่วนตำบลมีกระบวนการ เรียนรู้ตลอดชีวิต พัฒนาคนให้เป็น คนดีมีคุณภาพ มีความรู้คู่คุณธรรม และจริยธรรม	๔. ร้อยละของโครงการที่มีประชาชน เข้าร่วมกิจกรรมต่างๆ ที่องค์การ บริหารส่วนตำบลจัดขึ้น	๑. ประชาชนมีส่วนร่วมในกิจกรรมต่างๆ ที่ องค์การบริหารส่วนตำบลจัดขึ้นเพิ่มขึ้นร้อย ละ ๑๐	๑๐๐ %	๗๐ %	๘๐ %	๙๐ %	๑๐๐ %	๑๐๐ %
	๕. ร้อยละของโครงการที่เกี่ยวข้องกับ การเรียนรู้ตลอดชีวิตทั้งในและนอก ระบบ	๑. จำนวนโครงการที่เกี่ยวข้องกับการการเรียนรู้ ตลอดชีวิตทั้งในและนอกระบบ ของ ประชาชนในเขตองค์การบริหารส่วนตำบล เป็น ๒๐ % ของโครงการทั้งหมดของ องค์การบริหารส่วนตำบล	๒๐ %	๒๐ %	๒๐ %	๒๐ %	๒๐ %	๒๐ %

จุดมุ่งหมายเพื่อการพัฒนา (Goals)	ตัวชี้วัด (KPI)	ข้อมูลพื้นฐาน (Baseline Data)	เป้าหมาย (Targets)					
			ปี ๕๕-๕๙	ปี ๕๕	ปี ๕๖	ปี ๕๗	ปี ๕๘	ปี ๕๙
๓. เพื่อสร้างระบบการบริหารจัดการ ทรัพยากรธรรมชาติและสิ่งแวดล้อม โดยการป้องกัน ดูแลให้มีความอุดม สมบูรณ์ ตลอดทั้งพัฒนาให้เป็นแหล่ง ท่องเที่ยวเชิงอนุรักษ์	๖. ร้อยละของโครงการที่เกี่ยวข้อง กับการบริหารจัดการ ทรัพยากรธรรมชาติและสิ่งแวดล้อม	๑. จำนวนโครงการที่เกี่ยวข้องกับการบริหาร จัดการทรัพยากรธรรมชาติและสิ่งแวดล้อม ของประชาชนในเขตองค์การบริหารส่วน ตำบล เป็น ๑๐ % ของโครงการทั้งหมด ขององค์การบริหารส่วนตำบล	๑๐ %	๑๐ %	๑๐ %	๑๐ %	๑๐ %	๑๐ %
๔. เพื่อให้ประชาชนในเขตองค์การ บริหารส่วนตำบลนามาลามีสุขภาพที่ แข็งแรง มีสถานที่ อุปกรณ์การกีฬา และนันทนาการอย่างพอเพียง ทุกวัย	๗. ร้อยละของโครงการที่เกี่ยวข้อง กับการแข่งขันกีฬา การออกกำลัง กาย	๑. จำนวนโครงการที่เกี่ยวข้องกับการแข่งขัน กีฬา การออกกำลังกายของประชาชนใน เขตองค์การบริหารส่วนตำบล เป็น ๑๕ % ของโครงการทั้งหมดขององค์การบริหาร ส่วนตำบล	๑๕ %	๑๕ %	๑๕ %	๑๕ %	๑๕ %	๑๕ %
๕. เพื่อประชาชนในเขตองค์การ บริหารส่วนตำบลนามาลาเป็น ทรัพยากรมนุษย์ที่มีคุณค่า มีความ มั่นคง ของชีวิตและสังคม มี คุณภาพชีวิตที่ดี สามารถพึ่งพา ตนเองได้อย่างเข้มแข็งและยั่งยืน	๘. ร้อยละของประชากรได้รับความ ช่วยเหลือ	๑. จำนวนผู้ได้รับความช่วยเหลือ เป็น ๑๐๐ %	๑๐๐ %	๑๐๐ %	๑๐๐ %	๑๐๐ %	๑๐๐ %	๑๐๐ %
	๙. ร้อยละของกลุ่มอาชีพต่างๆที่ ได้รับการอุดหนุนงบประมาณในการ ดำเนินกิจกรรมของกลุ่ม	๑. จำนวนกลุ่มอาชีพที่ได้รับการอุดหนุน งบประมาณจากองค์การบริหารส่วนตำบล เป็น ๕ % ของโครงการทั้งหมดของ องค์การบริหารส่วนตำบล	๕ %	๕ %	๕ %	๕ %	๕ %	๕ %
	๑๐. ร้อยละของโครงการที่เกี่ยวข้องกับ การส่งเสริม พัฒนา สร้างอาชีพ ของประชาชน	๑. จำนวนโครงการที่เกี่ยวข้องกับการส่งเสริม พัฒนา สร้างอาชีพของประชาชนในเขตองค์การ บริหารส่วนตำบล เป็น ๕ % ของโครงการ ทั้งหมดขององค์การบริหารส่วนตำบล	๕ %	๕ %	๕ %	๕ %	๕ %	๕ %

จุดมุ่งหมายเพื่อการพัฒนา (Goals)	ตัวชี้วัด (KPI)	ข้อมูลพื้นฐาน (Baseline Data)	เป้าหมาย (Targets)					
			ปี ๕๕-๕๙	ปี ๕๕	ปี ๕๖	ปี ๕๗	ปี ๕๘	ปี ๕๙
๖. เพื่อพัฒนาองค์การบริหารส่วนตำบลนาลาให้เป็นตำบลที่ประชาชนมีคุณภาพชีวิตที่ดี มีความสงบสุข ปลอดภัยจากอบายมุขและสิ่งเสพติด รวมทั้งมีความปลอดภัยในชีวิตและทรัพย์สิน	๙. ร้อยละของโครงการที่เกี่ยวกับการป้องกันและปราบปรามยาเสพติด	๑. จำนวนของโครงการที่เกี่ยวกับการป้องกันและปราบปรามยาเสพติดเป็น ๕ % ของโครงการทั้งหมดขององค์การบริหารส่วนตำบล	๕ %	๕ %	๕ %	๕ %	๕ %	๕ %
	๙. ร้อยละของโครงการที่เกี่ยวกับการป้องกัน ดูแลรักษาความสงบเรียบร้อยความปลอดภัยภายในชีวิตและทรัพย์สิน	๑. จำนวนของโครงการที่เกี่ยวกับการป้องกันดูแลรักษาความสงบเรียบร้อยความปลอดภัยภายในชีวิตและทรัพย์สินเป็น ๕ % ของโครงการทั้งหมดขององค์การบริหารส่วนตำบล	๕ %	๕ %	๕ %	๕ %	๕ %	๕ %
๗. เพื่อประชาชนในเขตองค์การบริหารส่วนตำบลนาลาอนุรักษสืบทอดประเพณี วัฒนธรรมที่ดีงาม และพัฒนาภูมิปัญญาให้เกิดประโยชน์ต่อชุมชนและสังคม	๑๙. ร้อยละของโครงการที่เกี่ยวกับการอนุรักษ์ การส่งเสริม การจัดกิจกรรมที่เกี่ยวข้องกับงานด้านศาสนาประเพณี วัฒนธรรม ภูมิปัญญาท้องถิ่น	๑. จำนวนโครงการที่เกี่ยวกับการอนุรักษ์ การส่งเสริม การจัดกิจกรรมที่เกี่ยวข้องกับงานด้านศาสนาประเพณี วัฒนธรรม ภูมิปัญญาท้องถิ่น เป็น ๑๕ % ของโครงการทั้งหมดขององค์การบริหารส่วนตำบล	๑๕ %	๑๕ %	๑๕ %	๑๕ %	๑๕ %	๑๕ %
๘. เพื่อพัฒนาโครงสร้างพื้นฐานและบริการด้านโครงสร้างพื้นฐานให้มีประสิทธิภาพประชาชนได้รับการบริการอย่างทั่วถึงและเท่าเทียมกัน	๑๗. ร้อยละของโครงการที่เกี่ยวข้องกับสภาพแวดล้อมที่ปลอดภัย และการสาธารณสุข	๑. จำนวนโครงการที่เกี่ยวข้องกับสภาพแวดล้อมที่ปลอดภัย และการสาธารณสุขเป็น ๕ % ของโครงการทั้งหมดขององค์การบริหารส่วนตำบล	๕ %	๕ %	๕ %	๕ %	๕ %	๕ %
	๑๘. ร้อยละของครัวเรือนที่ได้รับการบริการด้านโครงสร้างพื้นฐาน	๑. ร้อยละของครัวเรือนที่ได้รับการบริการด้านสาธารณสุข เป็น ๑๐๐ %	๑๐๐ %	๘๐ %	๘๕ %	๙๐ %	๙๕ %	๑๐๐ %

จุดมุ่งหมายเพื่อการพัฒนา (Goals)	ตัวชี้วัด (KPI)	ข้อมูลพื้นฐาน (Baseline Data)	เป้าหมาย (Targets)					
			ปี ๕๕-๕๙	ปี ๕๕	ปี ๕๖	ปี ๕๗	ปี ๕๘	ปี ๕๙
๙. พัฒนาบุคลากรและองค์กรให้ มีคุณภาพและประสิทธิภาพ	๑๙. ร้อยละของบุคลากรที่ได้รับการพัฒนาศักยภาพ	๑. จำนวนของบุคลากรที่ได้รับการพัฒนาศักยภาพ เป็น ๑๐๐ %	๑๐๐ %	๑๐๐ %	๑๐๐ %	๑๐๐ %	๑๐๐ %	๑๐๐ %
	๒๐ ร้อยละของโครงการที่ส่งเสริมการพัฒนาศักยภาพบุคลากร	๑. จำนวนโครงการที่เกี่ยวข้องกับการส่งเสริมการพัฒนาศักยภาพบุคลากร เป็น ๕ % ของโครงการทั้งหมดขององค์การบริหารส่วนตำบล	๕ %	๕ %	๕ %	๕ %	๕ %	๕ %

๔.๔ พระราชบัญญัติกำหนดแผนและขั้นตอนการกระจายอำนาจให้แก่องค์กรปกครองส่วนท้องถิ่น พ.ศ.๒๕๔๒ และแก้ไขเพิ่มเติม

ภารกิจทำให้บริการสาธารณะที่จะต้องถ่ายโอนกำหนดไว้ ๖ ด้าน ดังนี้

๑) โครงสร้างพื้นฐาน

(๑) การคมนาคมและขนส่ง

- ทางบก
- ทางน้ำ

(๒) สาธารณูปโภค

- แหล่งน้ำ/ระบบประปาชนบท

(๓) สาธารณูปการ

- การจัดให้มีตลาด
- การจัดตั้งและดูแลตลาดกลาง

(๔) การผังเมือง

(๕) การควบคุมอากาศ

๒) การส่งเสริมคุณภาพชีวิต

(๑) การส่งเสริมอาชีพ

(๒) งานสวัสดิการสังคม

- การสังคมสงเคราะห์พัฒนาคุณภาพชีวิต เด็ก สตรี คนชรา ผู้ด้อยโอกาส

(๓) นันทนาการ

- การส่งเสริมการกีฬา
- การจัดให้มีสถานที่พักผ่อนหย่อนใจ

(๔) การศึกษา

- การจัดการศึกษาในระบบ
- การจัดการศึกษานอกระบบ

(๕) การสาธารณสุข

- การสาธารณสุขและการรักษาพยาบาล
- การป้องกันและควบคุมโรคติดต่อ

(๖) การปรับปรุงแหล่งชุมชนแออัดและที่อยู่อาศัย

๓) การจัดระเบียบชุมชน และการรักษาความสงบเรียบร้อย

(๑) การส่งเสริมประชาธิปไตย ความเสมอภาค สิทธิเสรีภาพของประชาชน

(๒) การส่งเสริมการมีส่วนร่วมของประชาชนในการพัฒนาท้องถิ่น

(๓) การป้องกันและบรรเทาสาธารณภัย

(๔) การรักษาความสงบเรียบร้อยและความปลอดภัยในชีวิตและทรัพย์สิน

**๔) การวางแผน การส่งเสริมการลงทุน พาณิชยกรรม และการท่องเที่ยว**

- (๑) การวางแผนพัฒนาท้องถิ่น
- (๒) การพัฒนาเทคโนโลยี
- (๓) การส่งเสริมการลงทุน
- (๔) การพาณิชยกรรม
- (๕) การพัฒนาอุตสาหกรรม
- (๖) การท่องเที่ยว

**๕) การบริหารจัดการทรัพยากรธรรมชาติและสิ่งแวดล้อม**

- (๑) การคุ้มครองดูแล บำรุงรักษา ใช้ประโยชน์จากป่าไม้ ที่ดิน ทรัพยากรธรรมชาติ และสิ่งแวดล้อม
- (๒) การจัดการสิ่งแวดล้อมและมลพิษต่างๆ
- (๓) การดูแลรักษาที่สาธารณะ

**๖) การส่งเสริมศิลปวัฒนธรรม ศาสนา จารีตประเพณีและภูมิปัญญาท้องถิ่น**

- (๑) การจัดการดูแลโบราณสถาน โบราณวัตถุ
- (๒) การจัดการดูแลพิพิธภัณฑสถานและหอจดหมายเหตุ

พระราชบัญญัติกำหนดแผนและขั้นตอนการกระจายอำนาจให้แก่องค์กรปกครองส่วนท้องถิ่น พ.ศ. ๒๕๔๒ และแก้ไขเพิ่มเติม หมวด ๒ การกำหนดอำนาจหน้าที่ในการจัดระบบบริการสาธารณะ มาตรา ๑๖ ให้องค์การบริหารส่วนตำบล เมืองพัทยา และองค์การบริหารส่วนตำบลมีอำนาจและหน้าที่ในการจัดระบบการบริการสาธารณะเพื่อประโยชน์ของประชาชนในท้องถิ่นของตนเองดังนี้

- ๑) การจัดทำแผนพัฒนาท้องถิ่นของตนเอง
- ๒) การจัดให้มีและบำรุงรักษาทางบก ทางน้ำ และทางระบายน้ำ
- ๓) การจัดให้มีและควบคุมตลาด ท่าเทียบเรือ ท่าข้าม และที่จอดรถ
- ๔) การสาธารณสุขูปโภคและการก่อสร้างอื่นๆ
- ๕) สาธารณูปการ
- ๖) การส่งเสริม การฝึก และการประกอบอาชีพ
- ๗) การพาณิชย์ และการส่งเสริมการลงทุน
- ๘) การส่งเสริมการท่องเที่ยว
- ๙) การจัดการศึกษา
- ๑๐) การสังคมสงเคราะห์ และการพัฒนาคุณภาพชีวิตเด็ก สตรี คนชราและผู้ด้อยโอกาส

- ๑๑) การบำรุงรักษาศิลปะ จารีตประเพณี ภูมิปัญญาท้องถิ่น และวัฒนธรรมอันดีของท้องถิ่น
- ๑๒) การปรับปรุงแหล่งชุมชนแออัดและการจัดการเกี่ยวกับที่อยู่อาศัย
- ๑๓) การจัดให้มีและบำรุงรักษาสถานที่พักผ่อนหย่อนใจ
- ๑๔) การส่งเสริมกีฬา
- ๑๕) การส่งเสริมประชาธิปไตย ความเสมอภาค และสิทธิเสรีภาพของประชาชน
- ๑๖) ส่งเสริมการมีส่วนร่วมของราษฎรในการพัฒนาท้องถิ่น
- ๑๗) การรักษาความสะอาดและความเป็นระเบียบเรียบร้อยของบ้านเมือง
- ๑๘) การกำจัดมูลฝอย สิ่งปฏิกูล และน้ำเสีย
- ๑๙) การสาธารณสุข การอนามัยครอบครัว และการรักษาพยาบาล
- ๒๐) การจัดให้มีและควบคุมสุสานและฌาปนสถาน
- ๒๑) การควบคุมการเลี้ยงสัตว์
- ๒๒) การรักษาความปลอดภัย ความเป็นระเบียบเรียบร้อย
- ๒๓) การรักษาความปลอดภัย ความเป็นระเบียบเรียบร้อยและการอนามัย โรงมหรสพ และสาธารณสถานอื่นๆ
- ๒๔) การจัดการ การบำรุงรักษา และการใช้ประโยชน์จากป่าไม้ ที่ดินทรัพยากรธรรมชาติและสิ่งแวดล้อม
- ๒๕) การผังเมือง
- ๒๖) การขนส่งและการวิศวกรรมจราจร
- ๒๗) การดูแลรักษาที่สาธารณะ
- ๒๘) การควบคุมอาคาร
- ๒๙) การป้องกันและบรรเทาสาธารณภัย
- ๓๐) การรักษาความสงบเรียบร้อย การส่งเสริมและสนับสนุนการป้องกันและรักษาความปลอดภัยในชีวิตและทรัพย์สิน
- ๓๑) กิจการอื่นใดที่เป็นผลประโยชน์ของประชาชนในท้องถิ่นตามที่คณะกรรมการประกาศกำหนด

**๔.๕ พระราชบัญญัติสภาตำบลและองค์การบริหารส่วนตำบล พ.ศ.๒๕๓๗ และที่แก้ไขเพิ่มเติม ถึงฉบับที่ ๔ พ.ศ.๒๕๔๖**

กำหนดอำนาจหน้าที่ขององค์การบริหารส่วนตำบล มาตรา ๖๗ ภายใต้ข้อบังคับแห่งกฎหมาย องค์การบริหารส่วนตำบล มีหน้าที่ต้องทำในเขตองค์การบริหารส่วนตำบล ดังต่อไปนี้

๑. จัดให้มีและบำรุงรักษาทางน้ำและทางบก
๒. รักษาความสะอาดของถนน ทางน้ำ ทางเดิน และที่สาธารณะรวมทั้งกำจัดมูลฝอยและสิ่งปฏิกูล
๓. ป้องกันโรคและระงับโรคติดต่อ
๔. ป้องกันและบรรเทาสาธารณภัย



๕. ส่งเสริมการศึกษา ศาสนาและวัฒนธรรม

๖. ส่งเสริมการพัฒนาสตรี เด็ก เยาวชน ผู้สูงอายุและผู้พิการ

๗. คุ้มครอง ดูแล และบำรุงรักษาทรัพยากรธรรมชาติและสิ่งแวดล้อม

๘. บำรุงรักษาศิลปะ จารีตประเพณี ภูมิปัญญาท้องถิ่น และวัฒนธรรมอันดีของท้องถิ่น

๙. ปฏิบัติหน้าที่อื่นตามที่ทางราชการมอบหมายโดยจัดสรรงบประมาณหรือบุคลากรให้ตามความจำเป็นและสมควร

กำหนดอำนาจหน้าที่ ที่อาจจัดทำขององค์การบริหารส่วนตำบล มาตรา ๖๘ ภายใต้บังคับแห่งกฎหมาย องค์การบริหารส่วนตำบลอาจจัดทำกิจการในเขตองค์การบริหารส่วนตำบล ดังต่อไปนี้

๑. ให้มีน้ำเพื่อการอุปโภค บริโภค และการเกษตร

๒. ให้มีและบำรุงการไฟฟ้าหรือแสงสว่างโดยวิธีอื่น

๓. จัดให้มีและบำรุงรักษาทางระบายน้ำ

๔. ให้มีและบำรุงรักษาสถานที่ประชุม การกีฬา การพักผ่อนหย่อนใจและสวนสาธารณะ

๕. ให้มีและส่งเสริมกลุ่มเกษตรกรและกิจการสหกรณ์

๖. ส่งเสริมให้มีอุตสาหกรรมในครอบครัว

๗. บำรุงและส่งเสริมการประกอบอาชีพของราษฎร

๘. การคุ้มครองดูแลและรักษาทรัพย์สินอันเป็นสาธารณสมบัติของแผ่นดิน

๙. หาผลประโยชน์จากทรัพย์สินขององค์การบริหารส่วนตำบล

๑๐. ให้มีตลาด ท่าเทียบเรือ และท่าข้าม

๑๑. กิจการเกี่ยวกับการพาณิชย์

๑๒. การท่องเที่ยว

๑๓. การผังเมือง

#### ๔.๖ ยุทธศาสตร์การพัฒนาและแนวทางการพัฒนา

##### ๑. ยุทธศาสตร์การพัฒนาด้านโครงสร้างพื้นฐาน

###### แนวทางการพัฒนา

๑.๑ ก่อสร้าง ปรับปรุง บำรุงรักษา พัฒนา ด้านการคมนาคม

๑.๒ ก่อสร้าง ปรับปรุง บำรุงรักษา พัฒนา ด้านระบบไฟฟ้า

๑.๓ ก่อสร้าง ปรับปรุง บำรุงรักษา พัฒนา ด้านระบบประปา

๑.๔ ก่อสร้าง ปรับปรุง บำรุงรักษา พัฒนา ด้านแหล่งน้ำเพื่อการเกษตร

๑.๕ ก่อสร้าง ปรับปรุง บำรุงรักษา พัฒนา พัฒนาด้านอาคารสถานที่

## **๒.ยุทธศาสตร์การพัฒนาด้านทรัพยากรธรรมชาติและสิ่งแวดล้อม**

### แนวทางการพัฒนา

- ๒.๑ การรณรงค์สร้างจิตสำนึกในการอนุรักษ์ทรัพยากรธรรมชาติและสิ่งแวดล้อม
- ๒.๒ การคุ้มครอง ดูแล บำรุงรักษา ป้องกัน บำบัดฟื้นฟูทรัพยากรธรรมชาติและสิ่งแวดล้อม

## **๓.ยุทธศาสตร์การพัฒนาด้านเศรษฐกิจและการท่องเที่ยว**

### แนวทางการพัฒนา

- ๓.๑ ด้านการส่งเสริม สนับสนุน พัฒนา การสร้างอาชีพและเพิ่มรายได้
- ๓.๒ ด้านการวางแผนพัฒนาแหล่งท่องเที่ยว
- ๓.๓ ด้านการส่งเสริมและสนับสนุนให้ประชาชนมีส่วนร่วมในการอนุรักษ์พัฒนา และได้รับประโยชน์จากแหล่งท่องเที่ยวในพื้นที่

## **๔.ยุทธศาสตร์การพัฒนาด้านสังคมและคุณภาพชีวิต**

### แนวทางการพัฒนา

- ๔.๑ การส่งเสริม สนับสนุนการจัดการศึกษา นวัตกรรมทุกระดับทั้งในและนอกระบบ
- ๔.๒ การส่งเสริม สนับสนุน พัฒนาด้านสาธารณสุข
- ๔.๓ การสังคมสงเคราะห์และพัฒนาคุณภาพชีวิตเด็ก สตรี คนชราและผู้ด้อยโอกาส
- ๔.๔ การส่งเสริมศิลปวัฒนธรรม ศาสนา จารีตประเพณีและภูมิปัญญาท้องถิ่น
- ๔.๕ การส่งเสริม สนับสนุน กีฬาและนันทนาการ
- ๔.๖ การจัดระเบียบชุมชน การรักษาความสงบเรียบร้อย และการป้องกันบรรเทาสาธารณภัย

## **๕.ยุทธศาสตร์พัฒนาด้านการเมืองและการบริหาร**

### แนวทางการพัฒนา

- ๕.๑ การส่งเสริมการมีส่วนร่วมของภาคประชาชนในการบริหารจัดการและตรวจสอบ ควบคุม บริหารราชการด้วยความโปร่งใส
- ๕.๒ การส่งเสริมพัฒนา ปรับปรุง เพิ่มประสิทธิภาพบุคลากร ในการให้บริการประชาชน
- ๕.๓ การพัฒนาปรับปรุงสถานที่ อุปกรณ์ เครื่องมือเครื่องใช้ที่ทันสมัยเหมาะสมและเพียงพอ ต่อการปฏิบัติงาน

## **๔.๗ ยุทธศาสตร์การพัฒนาขององค์กรปกครองส่วนท้องถิ่นในเขตจังหวัดเลย**

- ยุทธศาสตร์ที่ ๑ การพัฒนาระบบสาธารณูปโภค สาธารณูปการโครงสร้างพื้นฐาน และเทคโนโลยี สารสนเทศ
- ยุทธศาสตร์ที่ ๒ การพัฒนา คน สังคม คุณภาพชีวิต เศรษฐกิจพอเพียงและเสริมสร้างความเข้มแข็งให้กับชุมชน
- ยุทธศาสตร์ที่ ๓ การพัฒนาการเมือง การบริหารจัดการที่ดีและการให้บริการสาธารณะแก่ประชาชน
- ยุทธศาสตร์ที่ ๔ การพัฒนาด้านส่งเสริมการท่องเที่ยว และการกีฬา

- ยุทธศาสตร์ที่ ๕ การพัฒนาการศึกษา ศาสนา ขนบธรรมเนียม ประเพณีท้องถิ่น และภูมิปัญญาของท้องถิ่น
- ยุทธศาสตร์ที่ ๖ การพัฒนาการป้องกันบรรเทาสาธารณภัยและการจัดการอนุรักษ์ทรัพยากรธรรมชาติและสิ่งแวดล้อม
- ยุทธศาสตร์ที่ ๗ การพัฒนาเศรษฐกิจ อาชีพ และรายได้

#### ๔.๘ ยุทธศาสตร์การพัฒนาจังหวัดเลย

- ยุทธศาสตร์ที่ ๑ ยุทธศาสตร์พัฒนาคน สังคม คุณภาพชีวิตและเศรษฐกิจพอเพียง
- ยุทธศาสตร์ที่ ๒ ยุทธศาสตร์พัฒนาศักยภาพทรัพยากรทางการท่องเที่ยวให้ได้มาตรฐาน
- ยุทธศาสตร์ที่ ๓ ยุทธศาสตร์จัดการทรัพยากรธรรมชาติและสิ่งแวดล้อมอย่างยั่งยืน
- ยุทธศาสตร์ที่ ๔ ยุทธศาสตร์พัฒนาคุณภาพการผลิตและการตลาดสินค้าเกษตรให้ได้มาตรฐาน
- ยุทธศาสตร์ที่ ๕ ยุทธศาสตร์เสริมสร้างการค้าชายแดนและการลงทุน
- ยุทธศาสตร์ที่ ๖ ยุทธศาสตร์พัฒนาคุณภาพการให้บริการประชาชนให้ได้มาตรฐาน
- ยุทธศาสตร์ที่ ๗ ยุทธศาสตร์เสริมสร้างความมั่นคงตามแนวชายแดน

#### ๔.๙ นโยบายของผู้บริหารท้องถิ่น

มีจำนวน ๗ นโยบาย ดังนี้

##### ๑.นโยบายด้านการพัฒนาโครงสร้างพื้นฐาน

- ๑.๑ ปรับปรุงและพัฒนาโครงสร้างพื้นฐาน เช่น ถนนหนทาง สายหลัก สายรอง ทางระบายน้ำ ระบบไฟฟ้า การประปา ให้มีความพร้อมและเพียงพอต่อความต้องการของประชาชน
- ๑.๒ ปรับปรุงและพัฒนาระบบการให้บริการด้านประปาให้มีประสิทธิภาพทั้งในด้านปริมาณและคุณภาพเพื่อเสริมสร้างคุณภาพชีวิตที่ดีให้กับประชาชน
- ๑.๓ ปรับปรุงและประสานหน่วยงานที่เกี่ยวข้องในด้านโครงสร้างพื้นฐาน ดำเนินงานไปด้วยความเรียบร้อย รวดเร็วและเป็นประโยชน์แก่ประชาชน

##### ๒.นโยบายด้านการพัฒนาสังคมและคุณภาพชีวิต

- ๒.๑ สนับสนุนผู้ด้อยโอกาสทางสังคม เช่น ผู้สูงอายุ ผู้พิการ ผู้ป่วยเอดส์ และผู้ด้อยโอกาส อื่นๆ เป็นต้น ให้ครอบครัวทุกชุมชน จนสามารถอยู่ในชุมชน ได้อย่างมีความสุข ตลอดจนการแก้ไขปัญหาความยากจน ปัญหายาเสพติด ความปลอดภัย ในชีวิตและทรัพย์สินให้กับประชาชน
- ๒.๒ สนับสนุนประชาชนให้มีสุขภาพอนามัยที่สมบูรณ์แข็งแรง เช่น ให้มีสถานที่ออกกำลังกาย การป้องกันโรคติดต่อ เป็นต้น
- ๒.๓ สนับสนุนส่งเสริมกลุ่มอาชีพให้ประชาชน เพื่อเพิ่มรายได้สามารถดำรงชีพอยู่ได้อย่างมีความสุขตามแนวทางเศรษฐกิจพอเพียงและนโยบายของรัฐบาล
- ๒.๔ สนับสนุนส่งเสริมให้ประชาชนมีความปลอดภัยในชีวิตและทรัพย์สินชุมชนสามารถดูแลและป้องกันปัญหา ร่วมกับส่วนราชการได้อย่างเหมาะสมสอดคล้อง กับนโยบายของรัฐบาล

๒.๕ ส่งเสริมให้เด็กและเยาวชนในเขตพื้นที่องค์การบริหารส่วนตำบลนามาลามีคุณภาพชีวิตที่ดี มีความรู้คู่คุณธรรม

### ๓.นโยบายด้านการศึกษา ศาสนา วัฒนธรรมและกีฬา

- ๓.๑ ส่งเสริมสนับสนุนให้มีครุภัณฑ์อันที่จะนำมาซึ่งการพัฒนาในด้านการศึกษา เช่น ให้มีห้องสมุดประจำตำบลและศูนย์อินเทอร์เน็ต
- ๓.๒ สนับสนุนส่งเสริมและพัฒนาการศึกษา ทั้งในระดับก่อนวัยเรียนและในระดับสูงขึ้นไป ให้ประชาชน เยาวชน นักเรียนสามารถเข้าถึงโอกาสทางการศึกษาได้อย่างกว้างขวางมากยิ่งขึ้น
- ๓.๓ สนับสนุนส่งเสริมงานกีฬา และนันทนาการของชุมชนอย่างจริงจัง
- ๓.๔ สนับสนุนส่งเสริมให้มีศูนย์การเรียนรู้ทางการศึกษาวัฒนธรรม ภูมิปัญญาท้องถิ่น
- ๓.๕ สนับสนุนกองทุนอาหารกลางวัน และอาหารเสริมให้กับนักเรียน ตลอดจนวัสดุ ครุภัณฑ์ที่จะนำมาซึ่งการพัฒนาในด้านการศึกษาและการกีฬา
- ๓.๖ สนับสนุนส่งเสริมกิจกรรม งานประเพณี ศาสนา วัฒนธรรม ตลอดจนงานรัฐพิธีต่างๆ

### ๔.นโยบายด้านการบริหารจัดการอนุรักษ์ทรัพยากรธรรมชาติและสิ่งแวดล้อม

- ๔.๑ สนับสนุนส่งเสริมการมีส่วนร่วมของประชาชนในการสร้างจิตสำนึกเฝ้าระวังทรัพยากรธรรมชาติและสิ่งแวดล้อม โดยเริ่มจากครอบครัว ชุมชน และหมู่บ้าน
- ๔.๒ สนับสนุนส่งเสริมการรักษาและพัฒนาสภาพแวดล้อมให้สะอาด และน่าอยู่ เช่นการควบคุมไฟป่า ดูแลรักษาป่า ปลูกป่า
- ๔.๓ ส่งเสริมความรู้ด้านสิ่งแวดล้อมแก่เยาวชนและชุมชน

### ๕.นโยบายด้านการบริหารจัดการด้านการเมือง การบริหารจัดการและพัฒนาบุคลากร

- ๕.๑ ส่งเสริมสนับสนุนให้ประชาชนมีส่วนร่วมในการวางแผนพัฒนาตำบล ตามแนวทางระบบประชาธิปไตย
- ๕.๒ ส่งเสริมการมีบทบาทของครอบครัว องค์กรทางศาสนา โรงเรียน ชุมชน องค์กรพัฒนาเอกชน อาสาสมัคร และสื่อมวลชนมีส่วนร่วมในการวางแผนตำบล
- ๕.๓ จัดหาพื้นที่เพื่อก่อสร้างที่ทำการองค์การบริหารส่วนตำบลนามาลาใหม่ เพื่องานบริการประชาชนและความสะดวกในการบริหารงานให้มีประสิทธิภาพและประสิทธิผลมากยิ่งขึ้น
- ๕.๔ ส่งเสริมและสนับสนุนการพัฒนาบุคลากรขององค์กรให้มีความสามารถ มุ่งปฏิบัติงานเพื่อชุมชน สังคมถูกต้องตามทำนองคลองธรรม ปฏิบัติหน้าที่อย่างมีประสิทธิภาพคุ้มค่าลดขั้นตอนการทำงานให้สั้น เข้าใจง่าย เร็วขึ้น เพื่อประโยชน์สุขของประชาชนมีผู้รับผิดชอบต่อผลงาน
- ๕.๕ ให้การบริการแก่ประชาชนตามอำนาจหน้าที่ที่เกี่ยวข้อง ด้วยความรวดเร็ว โปร่งใส เป็นธรรม ตามหลักธรรมาภิบาล และถูกต้องตามระเบียบของทางราชการ
- ๕.๖ พัฒนาและปรับปรุงระบบการจัดเก็บรายได้ขององค์การบริหารส่วนตำบลนามาลา ให้มีประสิทธิภาพและเป็นธรรมกับประชาชนมากยิ่งขึ้น

๕.๗ พัฒนาปรับปรุงเครื่องมือ เครื่องใช้ อุปกรณ์ ที่จะใช้ในการปฏิบัติงานให้เพียงพอและมีประสิทธิภาพยิ่งขึ้น

### **๖.นโยบายด้านการพัฒนาเศรษฐกิจ อาชีพและรายได้**

๖.๑ ส่งเสริมสนับสนุนให้มีการจัดตั้งกลุ่มอาชีพ เพื่อให้ประชาชนมีรายได้เพียงพอต่อการดำรงชีพ อย่างมีความสุขตามแนวทางเศรษฐกิจพอเพียง

๖.๒ พัฒนาและส่งเสริมอาชีพให้แก่ประชาชนเพื่อเพิ่มรายได้ ลดรายจ่ายตามนโยบายรัฐบาล

๖.๓ ส่งเสริมการค้าขายในท้องถิ่นเพื่อส่งเสริมเศรษฐกิจ และพัฒนารายได้ของท้องถิ่น

๖.๔ ส่งเสริมสนับสนุนการจัดให้มีน้ำเพื่อการเกษตร พัฒนาแหล่งน้ำเพื่อการเกษตรอย่างเพียงพอ

๖.๕ ส่งเสริมสนับสนุนการเลี้ยงสัตว์ และพัฒนาเรื่องการดูแลรักษา

### **๗.นโยบายด้านการพัฒนาด้านสาธารณสุข**

๗.๑ ส่งเสริม และระดมรงค์ป้องกัน กรณีมีการแพร่ระบาดของโรคติดต่อต่างๆ เช่น โรคไข้หวัดนก โรคเอดส์ โรคฉี่หนู รวมถึง โรคระบาดที่กระทรวงสาธารณสุขประกาศเป็นโรคควบคุม

๗.๒ ส่งเสริมการมีส่วนร่วมในการดูแลสุขภาพขั้นพื้นฐาน ด้วยภูมิปัญญาท้องถิ่น

๗.๓ ส่งเสริมการออกกำลังกายของประชาชน เพื่อให้มีสุขภาพและสุขภาพจิตที่ดี

๗.๔ สนับสนุนรพพยาบาลฉุกเฉินเคลื่อนที่คอยบริการประชาชน

๗.๕ ส่งเสริมสนับสนุนให้มีลานกีฬาชุมชนและสนามเด็กเล่น

๗.๖ จัดหารถบรรทุกน้ำ เพื่อใช้ในการป้องกันบรรเทาสาธารณภัยประชาชนในเขตพื้นที่รับผิดชอบ

\*\*\*\*\*

## บทที่ ๕

### ยุทธศาสตร์การพัฒนางค์การบริหารส่วนตำบลนาตาล

#### ยุทธศาสตร์ที่ ๑ การพัฒนาด้านโครงสร้างพื้นฐาน

##### วัตถุประสงค์

๑. เพื่อพัฒนาโครงสร้างพื้นฐานและบริการด้านโครงสร้างพื้นฐานให้มีประสิทธิภาพเพื่อสนับสนุนการพัฒนาขีดความสามารถในการแข่งขันของหน่วยงานองค์กรปกครองส่วนท้องถิ่น และยกระดับคุณภาพชีวิตของประชาชนในเขตองค์การบริหารส่วนตำบลนาตาล
๒. เพื่อองค์การบริหารส่วนตำบลนาตาลมีความเข้มแข็งสามารถตัดสินใจในการแก้ไขปัญหาและสามารถบริหารจัดการโครงสร้างพื้นฐานในท้องถิ่นได้ด้วยตนเอง

##### แนวทางการพัฒนา

- ๑.๑ ก่อสร้าง ปรับปรุง บำรุงรักษา พัฒนา ด้านการคมนาคม
- ๑.๒ ก่อสร้าง ปรับปรุง บำรุงรักษา พัฒนา ด้านระบบไฟฟ้า
- ๑.๓ ก่อสร้าง ปรับปรุง บำรุงรักษา พัฒนา ด้านระบบประปา
- ๑.๔ ก่อสร้าง ปรับปรุง บำรุงรักษา พัฒนา ด้านแหล่งน้ำเพื่อการเกษตร
- ๑.๕ ก่อสร้าง ปรับปรุง บำรุงรักษา พัฒนา พัฒนาด้านอาคารสถานที่

ยุทธศาสตร์การพัฒนา	แนวทางการพัฒนา	แผนงาน/โครงการ
ยุทธศาสตร์ที่ ๑ การพัฒนาด้าน โครงสร้างพื้นฐาน	แนวทางที่ ๑ ก่อสร้าง ปรับปรุง บำรุงรักษา พัฒนา ด้านการ คมนาคม	๑ ก่อสร้างถนนคอนกรีตเสริมเหล็กสายโรงเรียนบ้านหัวด่านไปหนองเมี่ยงมัน หมู่ที่ ๒
		๒ ก่อสร้างถนนคอนกรีตเสริมเหล็กสายหนองอึ่ง (เป็นช่วงๆ)หมู่ที่ ๔
		๓ ก่อสร้างถนนคอนกรีตเสริมเหล็กสายก่องหมากบ้า หมู่ที่ ๑
		๔ ก่อสร้างถนนคอนกรีตเพื่อการเกษตรไปน้ำดับเหนือ หมู่ที่ ๗
		๕ ก่อสร้างถนนคอนกรีตเสริมเหล็กสายนากระชู่ หมู่ที่ ๓
		๖ ก่อสร้างถนนคอนกรีตสายไปห้วยสระสูง หมู่ที่ ๘
		๗ ก่อสร้างถนนคอนกรีตสายบ้านน้อยไปน้ำตก หมู่ที่ ๔
		๘ ก่อสร้างถนนคอนกรีตทางเข้าหมู่บ้านสายบ้านโคก หมู่ที่ ๖
		๙ ก่อสร้างถนนคอนกรีตเพื่อการเกษตรสายบึงใต้ไปนาหก หมู่ที่ ๑
		๑๐ ก่อสร้างถนนคอนกรีตสายไปน้ำตกเย็นสุดยอด หมู่ที่ ๔
		๑๑ ก่อสร้างถนนคอนกรีตเพื่อการเกษตรสายน้ำดับ หมู่ที่ ๕
		๑๒ ก่อสร้างถนนคอนกรีตเพื่อการเกษตรจากวัดบ้านโคกไปนาห้วยผักกูดหมู่ที่ ๖
		๑๓ ก่อสร้างถนนคอนกรีตเสริมเหล็กภายในหมู่บ้าน หมู่ที่ ๗
		๑๔ ก่อสร้างถนนคอนกรีตเพื่อการเกษตรสายไปอ่างแตก หมู่ที่ ๗
		๑๕ ก่อสร้างถนนคอนกรีตสายหนองสิมถึงป่าช้า หมู่ที่ ๗
		๑๖ ก่อสร้างถนนคอนกรีตเสริมเหล็กสายไปวัดถ้ำดงผาง หมู่ที่ ๘

ยุทธศาสตร์การพัฒนา	แนวทางการพัฒนา	แผนงาน/โครงการ
ยุทธศาสตร์ที่ ๑ การพัฒนาด้าน โครงสร้างพื้นฐาน	แนวทางที่ ๑ ก่อสร้าง ปรับปรุง บำรุงรักษา พัฒนา ด้านการ คมนาคม	๑๗ ก่อสร้างถนนคอนกรีตเพื่อการเกษตรจากนากระชู่ถึงหนองดินแดง หมู่ที่ ๓
		๑๘ ก่อสร้างถนนคอนกรีตเพื่อการเกษตรสายบ้านหนองหวาย- บ้านโคก,หนองน้ำพาน,หนอง กกค้อ,ภูเปือย หมู่ที่ ๕
		๑๙ ก่อสร้างถนนคอนกรีตเพื่อการเกษตรสายห้วยแล้ง หมู่ที่ ๑
		๒๐ ก่อสร้างถนนคอนกรีตเพื่อการเกษตรสายห้วยทรายเหนือ - ห้วยทรายใต้ หมู่ที่ ๗
		๒๑ ก่อสร้างถนนคอนกรีตสายไปน้ำตกผาผึ้งผาจอม หมู่ที่ ๗
		๒๒ ก่อสร้างถนนคอนกรีตเพื่อการเกษตรสายไปน้ำตบใต้ หมู่ที่ ๗
		๒๓ ก่อสร้างถนนคอนกรีตสายหนองดินแดง หมู่ที่ ๘
		๒๔ ก่อสร้างถนนคอนกรีตเพื่อการเกษตรสายบ้านโคก - หนองเภา หมู่ที่ ๖
		๒๕ ก่อสร้างถนนคอนกรีตเพื่อการเกษตรสายบ้านโคก - น้ำพาน,หนองสิม หมู่ที่ ๖
		๒๖ ก่อสร้างถนนคอนกรีตเสริมเหล็กไปภูห้วยทกหมู่ที่ ๒
		๒๗ ก่อสร้างถนนคอนกรีตเสริมเหล็กสายประปา หมู่ที่ ๗
		๒๘ ซ่อมแซมถนนคอนกรีตในหมู่บ้าน หมู่ที่ ๓
		๒๙ ก่อสร้าง ซ่อมแซม ถนนในเขตตำบลนาลา
		๓๐ ซ่อมแซมถนนลาดยางสายชำทอง - นาลา หมู่ที่ ๔
		๓๑ ซ่อมแซมถนนภายในหมู่บ้านพร้อมก่อสร้างร่องระบายน้ำ หมู่ที่ ๖
		๓๒ ก่อสร้างกำแพงกันดินข้างถนนเพื่อกันดินทรุด หมู่ที่ ๓



ยุทธศาสตร์การพัฒนา	แนวทางการพัฒนา	แผนงาน/โครงการ
ยุทธศาสตร์ที่ ๑ การพัฒนาด้าน โครงสร้างพื้นฐาน	แนวทางที่ ๑ ก่อสร้าง ปรับปรุง บำรุงรักษา พัฒนา ด้านการ คมนาคม	๓๓ ก่อสร้างกำแพงคอนกรีตเสริมเหล็กกันตลิ่งถนนสายไปภูฝักไ้ หมู่ที่ ๒
		๓๔ ก่อสร้างตะแกรงเหล็กปิดร่องระบายน้ำภายในหมู่บ้าน หมู่ที่ ๒
		๓๕ ก่อสร้างร่องระบายน้ำภายในหมู่บ้าน หมู่ที่ ๓
		๓๖ ก่อสร้างร่องระบายน้ำภายในหมู่บ้าน หมู่ที่ ๑
		๓๗ ซ่อมแซมร่องระบายน้ำภายในหมู่บ้าน หมู่ที่ ๔
		๓๘ ก่อสร้างท่อเหลี่ยมข้ามน้ำพานสายเหนือ หมู่ที่ ๖
		๓๙ ก่อสร้างท่อเหลี่ยมข้ามลำน้ำพืงทางไปโปร่งดินอิฐ หมู่ที่ ๑
		๔๐ ก่อสร้างท่อเหลี่ยมข้ามลำน้ำพืงหมู่ที่ ๓
		๔๑ ก่อสร้างท่อเหลี่ยมข้ามลำน้ำพืงบริเวณโรงเรียนบ้านชำทอง หมู่ที่ ๔
		๔๒ ก่อสร้างท่อเหลี่ยมข้ามลำน้ำพืงตอนบน หมู่ที่ ๑
		๔๓ ก่อสร้างท่อเหลี่ยมข้ามน้ำพืง-กกเป็อย หมู่ที่ ๔
		๔๔ ก่อสร้างท่อเหลี่ยมข้ามลำน้ำพานสายล่าง หมู่ที่ ๖
		๔๕ ก่อสร้างท่อเหลี่ยมข้ามคลองบริเวณใต้สระใหญ่ หมู่ที่ ๖
		๔๖ ก่อสร้างท่อเหลี่ยมห้วยสระสูง หมู่ที่ ๘
		๔๗ ก่อสร้างท่อเหลี่ยมข้ามน้ำพืงบริเวณที่บ้ายไข่ จันทะพินิจ หมู่ที่ ๒
		๔๘ ก่อสร้างท่อเหลี่ยมข้ามลำน้ำพืงน้อย หมู่ที่ ๔
		๔๙ ก่อสร้างท่อเหลี่ยมห้วยสระสูงใต้ หมู่ที่ ๘

ยุทธศาสตร์การพัฒนา	แนวทางการพัฒนา	แผนงาน/โครงการ
ยุทธศาสตร์ที่ ๑ การพัฒนาด้าน โครงสร้างพื้นฐาน	แนวทางที่ ๑ ก่อสร้าง ปรับปรุง บำรุงรักษา พัฒนา ด้านการ คมนาคม	๕๐ ก่อสร้างท่อเหลี่ยมบริเวณนาป่าช้า (ห้วยลำน้ำฝิ่ง) หมู่ที่ ๘
		๕๑ ก่อสร้างท่อเหลี่ยมจากบ้านโนนสว่างไปบ้านนาแซง (ห้วยน้ำฝิ่ง) หมู่ที่ ๘
		๕๒ ก่อสร้างท่อเหลี่ยมข้ามห้วยมนหมู่ที่ ๘
		๕๓ ก่อสร้างสะพานข้ามน้ำพานหมู่ที่ ๗
		๕๔ ซ่อมแซมสะพานข้ามน้ำพานสายไปบ้านหนองสิม หมู่ที่ ๖
		๕๕ โครงการคลินิกเซ็นเตอร์ อบจ.เลย

ยุทธศาสตร์การพัฒนา	แนวทางการพัฒนา	แผนงาน/โครงการ
ยุทธศาสตร์ที่ ๑ การพัฒนาด้าน โครงสร้างพื้นฐาน	แนวทางที่ ๒ ก่อสร้าง ปรับปรุง บำรุงรักษา พัฒนา ด้านระบบไฟฟ้า	๑ ติดตั้ง ขยายเขตไฟฟ้าส่องสว่างภายในหมู่บ้าน หมู่ที่ ๕
		๒ ติดตั้ง ขยายเขตไฟฟ้าส่องสว่างภายในหมู่บ้านหมู่ที่ ๖
		๓ ติดตั้งขยายเขตไฟฟ้าส่องสว่างในเขตตำบลนามาลา
		๔ ขยายเขตไฟฟ้าแรงต่ำไปน้ำตกผาผึ้งผาจอม หมู่ที่ ๗

ยุทธศาสตร์การพัฒนา	แนวทางการพัฒนา	แผนงาน/โครงการ
ยุทธศาสตร์ที่ ๑ การพัฒนาด้าน โครงสร้างพื้นฐาน	แนวทางที่ ๓ ก่อสร้าง ปรับปรุง บำรุงรักษา พัฒนา ด้านระบบ ประปา	๑ ซ่อมแซมถังเก็บน้ำในหมู่บ้านหมู่ที่ ๓
		๒ ซ่อมแซมระบบประปาหมู่บ้าน หมู่ที่ ๒
		๓ การจัดหาเครื่องสูบน้ำประปาสาธารณะน้ำหนองเต่า หมู่ที่ ๖
		๔ ซ่อมแซมระบบประปาหมู่บ้าน หมู่ที่ ๔
		๕ ซ่อมแซมระบบประปาหมู่บ้าน หมู่ที่ ๗
		๖ ซ่อมแซมระบบประปาหมู่บ้าน หมู่ที่ ๖
		๗ ต่อเติมระบบประปาห้วยสระสูง หมู่ที่ ๘
		๘ ต่อเติมระบบประปาห้วยนาแกงปลา หมู่ที่ ๑
		๙ ก่อสร้างประปาผิวดิน หมู่ที่ ๘
		๑๐ ก่อสร้างประปาหอสูงบริเวณห้วยปูน หมู่ที่ ๓
		๑๑ ก่อสร้างถังเก็บน้ำฝน หมู่ที่ ๘
		๑๒ ก่อสร้างประปาหอสูง หมู่ที่ ๕
		๑๓ ขุดเจาะบ่อบาดาลบริเวณที่นายบุญเขียน เสวีสิตี หมู่ที่ ๓
		๑๔ ขุดเจาะบ่อบาดาล หมู่ที่ ๕
		๑๕ ก่อสร้างประปาห้วยกกไคย หมู่ที่ ๖
		๑๖ ขยายเขตประปาในหมู่บ้าน หมู่ที่ ๒
		๑๗ การสนับสนุนภาชนะกักเก็บน้ำฝน หมู่ที่ ๘

ยุทธศาสตร์การพัฒนา	แนวทางการพัฒนา	แผนงาน/โครงการ
ยุทธศาสตร์ที่ ๑ การพัฒนาด้าน โครงสร้างพื้นฐาน	แนวทางที่ ๔ ก่อสร้าง ปรับปรุง บำรุงรักษา พัฒนา ด้านแหล่งน้ำเพื่อ การเกษตร	๑ ก่อสร้างฝายกั้นน้ำเพื่อการเกษตร (ห้วยปูน) หมู่ที่ ๒
		๒ ก่อสร้างท่อระบายน้ำนากระชู่หมู่ที่ ๒
		๓ ก่อสร้างฝายน้ำล้นลำน้ำพิงแดง หมู่ที่ ๑
		๔ ซ่อมแซมคลองส่งน้ำนากลาง หมู่ที่ ๘
		๕ ขุดลอกชำหมาทะเล หมู่ที่ ๓
		๖ ขุดลอกสระน้ำสาธารณะ หมู่ที่ ๗
		๗ ขุดลอกคลองห้วยกลางบ้านถึงลำน้ำพิง หมู่ที่ ๒
		๘ ขุดลอกสระน้ำสาธารณะหนองโป่ง หมู่ที่ ๒

ยุทธศาสตร์การพัฒนา	แนวทางการพัฒนา	แผนงาน/โครงการ
ยุทธศาสตร์ที่ ๑ การพัฒนาด้าน โครงสร้างพื้นฐาน	แนวทางที่ ๕ ก่อสร้าง ปรับปรุง บำรุงรักษา พัฒนา พัฒนาด้าน อาคารสถานที่	๑ ก่อสร้างฌาปนสถาน หมู่ที่ ๕
		๒ ก่อสร้างฌาปนสถาน หมู่ที่ ๖
		๓ ก่อสร้างหอกระจายข่าวประจำหมู่บ้าน หมู่ที่ ๘
		๔ ซ่อมแซมศาลาอเนกประสงค์หมู่ที่ ๗
		๕ ก่อสร้างศาลาอเนกประสงค์ตอนเจ้าปู่ หมู่ที่ ๑
		๖ ก่อสร้างศาลาอเนกประสงค์ หมู่ที่ ๕

## ยุทธศาสตร์ที่ ๒ การพัฒนาด้านทรัพยากรธรรมชาติและสิ่งแวดล้อม

### วัตถุประสงค์

๑. เพื่อสร้างระบบการบริหารจัดการทรัพยากรธรรมชาติและสิ่งแวดล้อม อย่างบูรณาการและเชื่อมโยงประโยชน์จากปัจจัยแวดล้อม
๒. เพื่อการดูแลบำรุงรักษาป้องกันทรัพยากรธรรมชาติและสิ่งแวดล้อม

### แนวทางการพัฒนา

- ๒.๑ การรณรงค์สร้างจิตสำนึกในการอนุรักษ์ทรัพยากรธรรมชาติและสิ่งแวดล้อม
- ๒.๒ การคุ้มครอง ดูแล บำรุงรักษา ป้องกัน บำบัดฟื้นฟูทรัพยากรธรรมชาติและสิ่งแวดล้อม

ยุทธศาสตร์การพัฒนา	แนวทางการพัฒนา	แผนงาน/โครงการ
ยุทธศาสตร์ที่ ๒ การพัฒนาด้าน ทรัพยากรธรรมชาติและสิ่งแวดล้อม	<u>แนวทางที่ ๑</u> การรณรงค์สร้างจิตสำนึกใน การอนุรักษ์ทรัพยากรธรรมชาติและ สิ่งแวดล้อม	๑ โครงการท้องถิ่นไทย รวมใจภักดี รักษาพื้นที่สีเขียว
		๒ โครงการปลูกป่าทดแทน
		๓ โครงการปลูกป่าเฉลิมพระเกียรติ
		๔ โครงการหนึ่งคน หนึ่งต้น หนึ่งฝน
		๕ โครงการปลูกป่าชุมชน

ยุทธศาสตร์การพัฒนา	แนวทางการพัฒนา	แผนงาน/โครงการ
ยุทธศาสตร์ที่ ๒ การพัฒนาด้าน ทรัพยากรธรรมชาติและสิ่งแวดล้อม	<u>แนวทางที่ ๒</u> การคุ้มครอง ดูแล บำรุงรักษา ป้องกัน บำบัดฟื้นฟู ทรัพยากรธรรมชาติและสิ่งแวดล้อม	๑ การป้องกันปราบปรามการกระทำผิดเกี่ยวกับทรัพยากรธรรมชาติและสิ่งแวดล้อม
		๒ โครงการก่อสร้างฝายกั้นถาวร
		๓ โครงการป้องกันพื้นที่สาธารณะ
		๔ โครงการจัดแนวป่าชุมชนและที่สาธารณะ

## ยุทธศาสตร์ที่ ๓ ยุทธศาสตร์การพัฒนาด้านเศรษฐกิจและการท่องเที่ยว

### วัตถุประสงค์

๑. เพื่อเสริมสร้างกระบวนการชุมชนเข้มแข็งและเชื่อมโยงประโยชน์จากปัจจัยแวดล้อม โดยชุมชนจะได้รับการพัฒนาด้านเศรษฐกิจและการท่องเที่ยว ได้รับโอกาสในการเข้าถึงแหล่งเงินทุน ประชาชนได้รับโอกาสพัฒนาความรู้ในการประกอบอาชีพ

๒. เพื่อการส่งเสริมสนับสนุนให้ประชาชนมีส่วนร่วมในการพัฒนาและได้รับประโยชน์จากแหล่งท่องเที่ยว

### แนวทางการพัฒนา

๓.๑ ด้านการส่งเสริม สนับสนุน พัฒนา การสร้างอาชีพและเพิ่มรายได้

๓.๒ ด้านการวางแผนพัฒนาแหล่งท่องเที่ยว

๓.๓ ด้านการส่งเสริมและสนับสนุนให้ประชาชนมีส่วนร่วมในการอนุรักษ์พัฒนา และได้รับประโยชน์จากแหล่งท่องเที่ยวในพื้นที่



ยุทธศาสตร์การพัฒนา	แนวทางการพัฒนา	แผนงาน/โครงการ
ยุทธศาสตร์ที่ ๓ การพัฒนาด้านเศรษฐกิจและการท่องเที่ยว	แนวทางที่ ๑ ด้านการส่งเสริม สนับสนุน พัฒนา การสร้างอาชีพและเพิ่มรายได้	๑ โครงการแปลงเกษตรกรนาร่องใช้สารชีวภาพแทนสารเคมี
		๒ โครงการส่งเสริมความเข้มแข็งกลุ่มเกษตรกรอินทรีย์
		๓ โครงการจัดทำปุ๋ยชีวภาพไล่ศัตรูอินทรีย์
		๔ โครงการทำปุ๋ยชีวภาพอัดเม็ด
		๕ โครงการผลิตและใช้สารธรรมชาติในการป้องกันกำจัดศัตรูพืช
		๖ โครงการสนับสนุนกิจการร้านค้าชุมชนประจำตำบล
		๗ โครงการส่งเสริม สนับสนุน พัฒนา อดทนุน กลุ่ม องค์กร กลุ่มอาชีพต่างๆ
		๘ โครงการอบรมพัฒนา เพิ่มศักยภาพการสร้างอาชีพต่างๆ
		๙ โครงการศึกษาดูงานกลุ่มเกษตรกรตำบลนามาลา
		๑๐ โครงการจัดเก็บข้อมูลพื้นฐานทางการเกษตร
		๑๑ โครงการจัดประชุมคณะกรรมการศูนย์ถ่ายทอดเทคโนโลยีทางการเกษตร
		๑๒ โครงการพัฒนาศักยภาพศูนย์บริการและถ่ายทอดเทคโนโลยีทางการเกษตร
		๑๓ โครงการส่งเสริมและพัฒนาวิสาหกิจชุมชนด้านการแปรรูปผลผลิตทางการเกษตรและบรรจุภัณฑ์
		๑๔ โครงการส่งเสริมการปลูกยางพารา
		๑๕ โครงการส่งเสริมการปลูกพืชฤดูแล้ง
		๑๖ โครงการถ่ายทอดเทคโนโลยีการฝึกอบรมการเปิดกรีดยางพารา
		๑๗ โครงการขยายผลศูนย์การเรียนรู้โครงการอันเนื่องมาจากพระราชดำริ

ยุทธศาสตร์การพัฒนา	แนวทางการพัฒนา	แผนงาน/โครงการ
ยุทธศาสตร์ที่ ๓ การพัฒนาด้านเศรษฐกิจและการท่องเที่ยว	แนวทางที่ ๒ ด้านการวางแผนพัฒนาแหล่งท่องเที่ยว	๑ โครงการก่อสร้างจุดชมวิวและถ้ำหินเทียม มีห้องน้ำที่พักรถหมู่ที่ ๕
		๒ โครงการปรับปรุงภูมิทัศน์จุดชมวิว
		๓ โครงการจัดตั้งศูนย์ข้อมูลแหล่งท่องเที่ยว
		๔ โครงการสนับสนุนกิจกรรมการท่องเที่ยว

ยุทธศาสตร์การพัฒนา	แนวทางการพัฒนา	แผนงาน/โครงการ
ยุทธศาสตร์ที่ ๓ การพัฒนาด้านเศรษฐกิจและการท่องเที่ยว	แนวทางที่ ๓ ด้านการส่งเสริมและสนับสนุนให้ประชาชนมีส่วนร่วมในการอนุรักษ์พัฒนาและได้รับประโยชน์จากแหล่งท่องเที่ยวในพื้นที่	๑ โครงการส่งเสริมการท่องเที่ยวเชิงระบบนิเวศ
		๒ โครงการส่งเสริมและพัฒนาแหล่งท่องเที่ยว

## ยุทธศาสตร์ที่ ๔ การพัฒนาด้านสังคมและคุณภาพชีวิต

### วัตถุประสงค์

๑. เพื่อให้ประชาชนในเขตองค์การบริหารส่วนตำบลมีกระบวนการเรียนรู้ตลอดชีวิต พัฒนาคนให้เป็นคนดีมีคุณภาพ มีความรู้คู่คุณธรรมและจริยธรรม
๒. เพื่อให้ประชาชนในเขตองค์การบริหารส่วนตำบลมีสุขภาพที่แข็งแรง มีสถานที่ อุปกรณ์การกีฬาและนันทนาการอย่างพอเพียง ทุกวัย
๓. เพื่อให้ประชาชนในเขตองค์การบริหารส่วนตำบลตำบล นามาลาเป็นทรัพยากรมนุษย์ที่มีคุณค่า มีความมั่นคงของชีวิตและสังคม มีคุณภาพชีวิตที่ดี สงบสุข

ปลอดภัยจากอบายมุขและสิ่งเสพติด

๔. เพื่อพัฒนาองค์การบริหารส่วนตำบลนามาลาให้เป็นเมืองที่มีคุณภาพชีวิตและสิ่งแวดล้อมที่ดี มีความปลอดภัยในชีวิตและทรัพย์สิน
๕. เพื่อประชาชนในเขตองค์การบริหารส่วนตำบลนามาลาอนุรักษ์สืบทอดประเพณี วัฒนธรรมที่ดีงามและพัฒนาภูมิปัญญาให้เกิดประโยชน์ต่อชุมชนและสังคม
๖. เพื่อประชาชนในเขตองค์การบริหารส่วนตำบล ตำบลนามาลามีภูมิคุ้มกันทางวัฒนธรรมมีการเชิดชูคุณค่าความเป็นไทยและวัฒนธรรมไทยบนความเข้าใจความ

หลากหลายทางวัฒนธรรมที่ทำให้ชุมชน สังคมมีความสมานฉันท์และสันติสุข

### แนวทางการพัฒนา

- ๔.๑ การส่งเสริม สนับสนุนการจัดการศึกษา นวัตกรรมทุกรูปแบบทั้งในและนอกระบบ
- ๔.๒ การส่งเสริม สนับสนุน พัฒนาด้านสาธารณสุข
- ๔.๓ การสังคมสงเคราะห์และพัฒนาคุณภาพชีวิตเด็ก สตรี คนชราและผู้ด้อยโอกาส
- ๔.๕ การส่งเสริมศิลปวัฒนธรรม ศาสนา จารีตประเพณีและภูมิปัญญาท้องถิ่น
- ๔.๖ การส่งเสริม สนับสนุน กีฬาและนันทนาการ
- ๔.๗ การจัดระเบียบชุมชน การรักษาความสงบเรียบร้อย และการป้องกันบรรเทาสาธารณภัย

ยุทธศาสตร์การพัฒนา	แนวทางการพัฒนา	แผนงาน/โครงการ
ยุทธศาสตร์ที่ ๔ การพัฒนาด้านสังคมและคุณภาพชีวิต	แนวทางที่ ๑ การส่งเสริม สนับสนุนการจัดการศึกษา นวัตกรรมทุกรูปแบบทั้งในและนอกระบบ	๑ โครงการครอบครัวสร้างสายใยกับโรงเรียน
		๒ โครงการจ้างดีนักเรียนนักศึกษาทำงานในช่วงปิดภาคเรียน
		๓ โครงการจัดตั้งที่อ่านหนังสือพิมพ์ประจำหมู่บ้าน
		๔ โครงการติดตั้งระบบอินเทอร์เน็ตประจำตำบล
		๕ โครงการจัดตั้งห้องสมุดประจำตำบล
		๖ โครงการจัดตั้งศูนย์การเรียนรู้ชุมชน
		๗ โครงการคาราวานเสริมสร้างเด็กในพื้นที่
		๘ โครงการจัดหาคอมพิวเตอร์ประจำศูนย์อินเทอร์เน็ตตำบล
		๙ โครงการจัดหาอาหารกลางวัน
		๑๐ โครงการจัดหาอาหารเสริม (นม)
		๑๑ โครงการกิจกรรมเข้าค่ายลูกเสือ
		๑๒ โครงการกีฬาส่งเสริมสุขภาพการศึกษา
		๑๓ ก่อสร้างรั้วแนวเขตศูนย์พัฒนาเด็กเล็ก บ้านโคก
		๑๔ ก่อสร้างสนามเด็กเล่นกลางแจ้ง
		๑๕ โครงการปรับปรุงภูมิทัศน์ศูนย์พัฒนาเด็กเล็ก อบต.นามาลา
		๑๖ โครงการพัฒนาศักยภาพ ครูผู้ดูแลเด็ก อบต.นามาลา
		๑๗ จัดหาเครื่องเล่นสนามเด็กเล่นกลางแจ้ง
		๑๘ โครงการส่งเสริมศักยภาพการเรียนรู้ของ ศพด.

ยุทธศาสตร์การพัฒนา	แนวทางการพัฒนา	แผนงาน/โครงการ
ยุทธศาสตร์ที่ ๔ การพัฒนาด้านสังคม และ คุณภาพชีวิต	แนวทางที่ ๒ การส่งเสริม สนับสนุน พัฒนาด้านสาธารณสุข	๑ โครงการพื้นที่ปลอดโรคพิษสุนัขบ้า
		๒ โครงการคลังวัคซีนป้องกันโรคเท้าเปื่อยโค-กระบือ
		๓ โครงการจัดหาสารเคมีหรือสารควบคุมยุงลาย
		๔ โครงการสำรวจเฝ้าระวังป้องกันโรคไข้หวัดใหญ่และโรคอุบัติอื่น
		๕ โครงการควบคุมป้องกันโรคไข้เลือดออก
		๖ โครงการป้องกันโรคเลปโตสไปโรซิส
		๗ โครงการจัดซื้อเครื่องพ่นหมอกควัน
		๘ โครงการพัฒนาศักยภาพอาสาปศุสัตว์ (อสป.)
		๙ โครงการออกกำลังกายใส่ใจสุขภาพ (ชมรมแอโรบิก)
		๑๐ โครงการส่งเสริมการตรวจสุขภาพประจำปี
		๑๑ โครงการพัฒนาและประกวดหมู่บ้านดีเด่น
		๑๒ โครงการจัดเก็บข้อมูลความจำเป็นพื้นฐาน (จปฐ., กชช ๒ ค)
		๑๓ โครงการรับบริจาคโลหิต
		๑๔ โครงการประกวดหมู่บ้านตัวอย่าง
		๑๕ โครงการจัดเก็บข้อมูลความจำเป็นพื้นฐาน (จปฐ., กชช ๒ ค)
		๑๖ โครงการรับบริจาคโลหิต

ยุทธศาสตร์การพัฒนา	แนวทางการพัฒนา	แผนงาน/โครงการ
ยุทธศาสตร์ที่ ๔ การพัฒนาด้านสังคม และคุณภาพชีวิต	แนวทางที่ ๓ การสังคมสงเคราะห์และพัฒนาคุณภาพชีวิตเด็ก สตรี คนชราและผู้ด้อยโอกาส	๑ โครงการสงเคราะห์เด็ก สตรี ผู้สูงอายุและผู้ด้อยโอกาส
		๑ โครงการสงเคราะห์เด็ก สตรี ผู้สูงอายุและผู้ด้อยโอกาส
		๒ โครงการซ่อมแซมที่อยู่อาศัยให้กับประชาชนผู้ยากไร้ผู้ด้อยโอกาส
		๓ โครงการสงเคราะห์เบี้ยยังชีพผู้สูงอายุ ผู้พิการและผู้ป่วยเอดส์
		๔ โครงการสงเคราะห์ครอบครัวที่ยากจน
		๕ โครงการสงเคราะห์ผู้ป่วยเอดส์
		๖ โครงการสงเคราะห์ที่อยู่อาศัยแก่ผู้ยากไร้
		๗ โครงการสงเคราะห์เด็กขาดแคลน
		๘ โครงการสงเคราะห์ฌาปนกิจระดับตำบล
		๙ กิจกรรมวันสตรีสากล
		๑๐ โครงการสนับสนุนอาชีพคนพิการ ผู้ติดเชื่อและเครือข่ายองค์กรสตรี
		๑๑ โครงการพัฒนาระบบฐานข้อมูลด้านการพัฒนาสังคม
		๑๒ โครงการช่วยเหลือผู้ประสบปัญหาทางสังคม
		๑๓ การจัดทำแผนพัฒนาสังคมและแผนปฏิบัติการเชิงประเด็นและเชิงพื้นที่
		๑๔ โครงการเสริมสร้างและพัฒนาศักยภาพอาสาสมัครพัฒนาสังคม (อพม.)
		๑๕ การสงเคราะห์ผู้ติดเชื้อเอดส์และผู้ได้รับผลกระทบจากปัญหาเอดส์
		๑๖ การสงเคราะห์คนตกทุกข์ได้ยากกลับภูมิลำเนาเดิม
		๑๗ โครงการส่งเสริมสนับสนุนผู้สูงอายุใช้ชีวิตในชุมชน
		๑๘ โครงการจัดการศพผู้สูงอายุ
		๑๙ โครงการศูนย์พัฒนาครอบครัวในชุมชน (ศพค.)
		๒๐ โครงการครอบครัวร่วมเย็น
		๒๑ โครงการแม่ดีเด่น
๒๒ โครงการพัฒนาคุณภาพชีวิต ผู้ป่วยผู้พิการ ผู้ยากไร้และผู้ด้อยโอกาสในเขตพื้นที่จังหวัดเลย		

ยุทธศาสตร์การพัฒนา	แนวทางการพัฒนา	แผนงาน/โครงการ
ยุทธศาสตร์ที่ ๔ การพัฒนาด้านสังคม และคุณภาพชีวิต	แนวทางที่ ๔ การส่งเสริมศิลปวัฒนธรรม ศาสนา จารีตประเพณีและภูมิปัญญาท้องถิ่น	๑ การรับเสด็จพระบรมวงศานุวงศ์ทุกพระองค์ ๒ การจัดงานประเพณีท้องถิ่น วันสำคัญและรัฐพิธี การจัดงานประเพณีวันสงกรานต์ กิจกรรมวันเข้าพรรษา ประเพณีบุญกลางบ้าน ประเพณีแห่ต้นดอกไม้ ประเพณีบุญบั้งไฟเดือน ๑๑ (ออกพรรษา) กิจกรรม ๕ ธันวาคมหาราช กิจกรรมวันแม่ กิจกรรมวันเด็ก กิจกรรมวันลอยกระทง ๓ โครงการปฏิบัติธรรมเฉลิมพระเกียรติ ๔ โครงการเทศกาลกินเหล็ด ๕ โครงการสนับสนุนงานกาชาดดอกฝ้ายบนมะขามหวานเมืองเลย ๖ โครงการคนดีศรีนมาลา ๗ โครงการครอบครัวคุณธรรมนำสังคมไทยเข้มแข็ง(พาลูกจูงหลานเข้าวัด) ๘ โครงการ อบต.พบประชาชนทุกวันพระ ๙ โครงการจัดงานรัฐพิธี ๑๐ โครงการ อบต.พบประชาชนทุกวันพระ ๑๑ โครงการจัดงานรัฐพิธี ๑๒ การจัดกิจกรรมครอบครัว

ยุทธศาสตร์การพัฒนา	แนวทางการพัฒนา	แผนงาน/โครงการ
ยุทธศาสตร์ที่ ๔ การพัฒนาด้านสังคม และ คุณภาพชีวิต	แนวทางที่ ๕ การส่งเสริม สนับสนุน กีฬาและนันทนาการ	๑ โครงการแข่งขันกีฬาตำบล (นามาลาคัพ)
		๒ โครงการแข่งขันกีฬาเชื่อมความสัมพันธ์ระหว่างหน่วยงาน
		๓ โครงการแข่งขันกีฬายิงปืนนัดเกมส์
		๔ โครงการแข่งขันกีฬาท้องถิ่นเกมส์
		๕ โครงการแข่งขันกีฬาเด็กและเยาวชนด้านยาเสพติด
		๖ โครงการจัดหาอุปกรณ์กีฬาประจำหมู่บ้าน
		๗ โครงการจัดหาอุปกรณ์กีฬาประจำหมู่บ้าน
		๘ โครงการสนับสนุนการพัฒนากีฬาจังหวัด
		๙ โครงการจัดอบรมคณะกรรมการตัดสินกีฬาและนักกีฬาเพื่อเพิ่มทักษะด้านกีฬา
		๑๐ ก่อสร้างสนามกีฬาประจำตำบล
		๑๑ ก่อสร้างลานกีฬาอเนกประสงค์หมู่บ้าน
		๑๒ ก่อสร้างสนามกีฬา (ฟุตบอล) หมู่ที่ ๗
		๑๓ ก่อสร้างลานกีฬาพร้อมอุปกรณ์กีฬา หมู่ที่ ๘



ยุทธศาสตร์การพัฒนา	แนวทางการพัฒนา	แผนงาน/โครงการ
ยุทธศาสตร์ที่ ๔ การพัฒนาด้านสังคม และคุณภาพชีวิต	แนวทางที่ ๖ การจัดระเบียบชุมชน การรักษาความสงบเรียบร้อย และการป้องกันบรรเทาสาธารณภัย	๑ โครงการฟื้นฟูและบำบัดผู้ติดสุราและยาเสพติดทุกชนิด
		๒ โครงการต่อต้านยาเสพติด TO BE NUMBER ONE
		๓ โครงการจัดตั้งศูนย์ป้องกันยาเสพติดประจำตำบล
		๔ โครงการรณรงค์ขับชีปลอดภัย
		๕ โครงการให้ความรู้แนวทางการป้องกันยาเสพติดในชุมชนและสถานศึกษา
		๖ โครงการตั้งจุดตรวจ/จุดบริการช่วงเทศกาล
		๗ โครงการอบรมวิทยากรผู้ประสานพลังแผ่นดิน
		๘ โครงการจัดตั้งป้อมยามในหมู่บ้าน
		๙ โครงการจัดอบรม อปพร.และฝึกทบทวน
		๑๐ โครงการจัดตั้งเครือข่ายวิทยุเคลื่อนที่ประจำตำบล
		๑๑ โครงการจัดตั้งอาสาสมัครป้องกันฝ่ายพลเรือน
		๑๒ โครงการปกป้องสถาบันฯ
		๑๓ โครงการสนับสนุนหน่วยกู้ชีพประจำตำบล
		๑๔ โครงการบูรณาการการปฏิบัติงานของท้องถิ่นกับกำนัน ผู้ใหญ่บ้านฯลฯ
		๑๕ โครงการป้องกัน แก้ไขปัญหายาเสพติด
		๑๖ โครงการอบรมสัมมนาเพิ่มศักยภาพชุมชนเข้มแข็งและปลอดภัยจากยาเสพติด

## ยุทธศาสตร์ที่ ๕ การพัฒนาด้านการเมืองและการบริหาร

### วัตถุประสงค์

๑. เพื่อประชาชนในเขตองค์การบริหารส่วนตำบลนามาลามีส่วนร่วมในการตรวจสอบและมีส่วนร่วมในการแสดงความคิดเห็นข้อเสนอแนะในการพัฒนาองค์การบริหารส่วนตำบลนามาลา

๒. เพื่อประชาชนในเขตองค์การบริหารส่วนตำบลตำบลนามาลาได้รับความพึงพอใจมากที่สุดต่อการรับบริการสาธารณะด้านต่างๆ จากองค์การบริหารส่วนตำบลนามาลา

### แนวทางการพัฒนา

๕.๑ การส่งเสริมการมีส่วนร่วมของภาคประชาชนในการบริหารจัดการและตรวจสอบ ควบคุม บริหารราชการด้วยความโปร่งใส

๕.๒ การส่งเสริมพัฒนา ปรับปรุง เพิ่มประสิทธิภาพบุคลากร ในการให้บริการประชาชน

๕.๓ การพัฒนาปรับปรุงสถานที่ อุปกรณ์ เครื่องมือเครื่องใช้ที่ทันสมัยเหมาะสมและเพียงพอ ต่อการปฏิบัติงาน

ยุทธศาสตร์การพัฒนา	แนวทางการพัฒนา	แผนงาน/โครงการ
ยุทธศาสตร์ที่ ๕ การพัฒนาด้านการเมืองและการบริหาร	แนวทางที่ ๑ การส่งเสริมการมีส่วนร่วมของภาคประชาชนในการบริหารจัดการและตรวจสอบ ควบคุม บริหารราชการด้วยความโปร่งใส	๑ โครงการเสริมสร้างความสามัคคีในชุมชน
		๒ โครงการจัดทำระบบควบคุมภายใน
		๓ โครงการจัดทำวารสารประชาสัมพันธ์ อบต.
		๔ การจัดทำแผนชุมชน
		๕ การจัดเวทีประชาคมระดับหมู่บ้าน ระดับตำบล
		๖ โครงการติดตั้งเสียงตามสายแบบไร้สายประจำตำบล
		๗ โครงการ อบต.สัญจร
		๘ โครงการการมีส่วนร่วมของประชาชนในการพัฒนาท้องถิ่น
		๙ การจัดทำแผนชุมชน

ยุทธศาสตร์การพัฒนา	แนวทางการพัฒนา	แผนงาน/โครงการ
ยุทธศาสตร์ที่ ๕ การพัฒนาด้านการเมืองและการบริหาร	แนวทางที่ ๒ การส่งเสริมพัฒนาปรับปรุง เพิ่มประสิทธิภาพบุคลากร ในการให้บริการประชาชน	๑ โครงการพัฒนาศักยภาพและประสิทธิภาพของผู้บริหารท้องถิ่น,สมาชิกสภา อบต.,พนักงานส่วนตำบลและลูกจ้าง
		๒ โครงการอบรมเพิ่มความรู้ด้านคอมพิวเตอร์ให้กับพนักงาน
		๓ โครงการอบรมคุณธรรมจริยธรรมพนักงานและลูกจ้างในสังกัด
		๔ โครงการอบรมเกี่ยวกับการปฏิบัติ ตาม พรบข้อมูลข่าวสารให้แก่ผู้บริหาร สมาชิกสภา อบต. พนักงานและลูกจ้างในสังกัด

ยุทธศาสตร์การพัฒนา	แนวทางการพัฒนา	แผนงาน/โครงการ
ยุทธศาสตร์ที่ ๕ การพัฒนาด้านการเมืองและการบริหาร	แนวทางที่ ๓ การพัฒนาปรับปรุงสถานที่อุปกรณ์ เครื่องมือเครื่องใช้ที่ทันสมัยเหมาะสมและเพียงพอต่อการปฏิบัติงาน	๑ โครงการปรับปรุงภูมิทัศน์ สำนักงาน อบต.
		๒ โครงการจัดหาพัสดุ – ครุภัณฑ์
		๓ โครงการพัฒนาเว็บไซต์ของ อบต.นามาลา
		๔ โครงการก่อสร้างบ้านพักพนักงานส่วนตำบล
		๕ โครงการปรับปรุง/ต่อเติมอาคารสำนักงาน อบต.
		๖ โครงการก่อสร้างโรงจอดรถ
		๗ โครงการจัดหา/ซ่อมแซมเต็นท์

ตัวชี้วัดความสำเร็จในการดำเนินงานไปสู่เป้าหมายการพัฒนา

จุดมุ่งหมายเพื่อการพัฒนา (Goals)	ตัวชี้วัด (KPI)	ข้อมูลพื้นฐาน (Baseline Data)	เป้าหมาย (Targets)					
			ปี ๕๕-๕๙	ปี ๕๕	ปี ๕๖	ปี ๕๗	ปี ๕๘	ปี ๕๙
๑. เพื่อประชาชนได้รับการบริการ สาธารณะต่างๆ อย่างทั่วถึงและ เท่าเทียมกัน	๑. ร้อยละของประชาชนที่มีส่วนร่วม ในการตรวจสอบการทำงานของ องค์การบริหารส่วนตำบล	๑. ประชาชนมีส่วนร่วมในการตรวจสอบใน การทำงานขององค์การบริหารส่วนตำบล เป็น ๑๐๐ % ของโครงการก่อสร้างต่างๆ ของ องค์การบริหารส่วนตำบล	๑๐๐ %	๑๐๐ %	๑๐๐ %	๑๐๐ %	๑๐๐ %	๑๐๐ %
	๒. ร้อยละของประชาชนที่รับบริการ มีความพึงพอใจ	๑. จำนวนของผู้รับบริการสาธารณะจาก องค์การบริหารส่วนตำบลมีความพึงพอใจใน การรับบริการ เป็น ๑๐๐ %	๑๐๐ %	๙๕ %	๙๕ %	๑๐๐ %	๑๐๐ %	๑๐๐ %
	๓. ร้อยละของโครงการที่เกี่ยวข้องกับ การให้บริการสาธารณะต่างๆ	๑. จำนวนโครงการที่เกี่ยวข้องกับการให้บริการ สาธารณะต่างๆ ของประชาชนในเขตองค์การ บริหารส่วนตำบล เป็น ๘๐ % ของโครงการ ทั้งหมดขององค์การบริหารส่วนตำบล	๘๐ %	๘๐ %	๘๐ %	๘๐ %	๘๐ %	๘๐ %
๒. เพื่อให้ประชาชนในเขตองค์การ บริหารส่วนตำบลมีกระบวนการ เรียนรู้ตลอดชีวิต พัฒนาคนให้เป็น คนดีมีคุณภาพ มีความรู้คู่คุณธรรม และจริยธรรม	๔. ร้อยละของโครงการที่มีประชาชน เข้าร่วมกิจกรรมต่างๆ ที่องค์การ บริหารส่วนตำบลจัดขึ้น	๑. ประชาชนมีส่วนร่วมในกิจกรรมต่างๆ ที่ องค์การบริหารส่วนตำบลจัดขึ้นเพิ่มขึ้นร้อย ละ ๑๐	๑๐๐ %	๗๐ %	๘๐ %	๙๐ %	๑๐๐ %	๑๐๐ %
	๕. ร้อยละของโครงการที่เกี่ยวข้องกับ การเรียนรู้ตลอดชีวิตทั้งในและนอก ระบบ	๑. จำนวนโครงการที่เกี่ยวข้องกับการการเรียนรู้ ตลอดชีวิตทั้งในและนอกระบบ ของ ประชาชนในเขตองค์การบริหารส่วนตำบล เป็น ๒๐ % ของโครงการทั้งหมดของ องค์การบริหารส่วนตำบล	๒๐ %	๒๐ %	๒๐ %	๒๐ %	๒๐ %	๒๐ %

จุดมุ่งหมายเพื่อการพัฒนา (Goals)	ตัวชี้วัด (KPI)	ข้อมูลพื้นฐาน (Baseline Data)	เป้าหมาย (Targets)					
			ปี ๕๕-๕๙	ปี ๕๕	ปี ๕๖	ปี ๕๗	ปี ๕๘	ปี ๕๙
๓. เพื่อสร้างระบบการบริหารจัดการ ทรัพยากรธรรมชาติและสิ่งแวดล้อม โดยการป้องกัน ดูแลให้มีความอุดม สมบูรณ์ ตลอดทั้งพัฒนาให้เป็นแหล่ง ท่องเที่ยวเชิงอนุรักษ์	๖. ร้อยละของโครงการที่เกี่ยวข้อง กับการบริหารจัดการ ทรัพยากรธรรมชาติและสิ่งแวดล้อม	๑. จำนวนโครงการที่เกี่ยวกับการบริหาร จัดการทรัพยากรธรรมชาติและสิ่งแวดล้อม ของประชาชนในเขตองค์การบริหารส่วน ตำบล เป็น ๑๐ % ของโครงการทั้งหมด ขององค์การบริหารส่วนตำบล	๑๐ %	๑๐ %	๑๐ %	๑๐ %	๑๐ %	๑๐ %
๔. เพื่อให้ประชาชนในเขตองค์การ บริหารส่วนตำบลนาลามีสุขภาพที่ แข็งแรง มีสถานที่ อุปกรณ์การกีฬา และนันทนาการอย่างพอเพียง ทุกวัย	๗. ร้อยละของโครงการที่เกี่ยวข้อง กับการแข่งขันกีฬา การออกกำลังกาย	๑. จำนวนโครงการที่เกี่ยวกับการแข่งขัน กีฬา การออกกำลังกายของประชาชนใน เขตองค์การบริหารส่วนตำบล เป็น ๑๕ % ของโครงการทั้งหมดขององค์การบริหาร ส่วนตำบล	๑๕ %	๑๕ %	๑๕ %	๑๕ %	๑๕ %	๑๕ %
๕. เพื่อประชาชนในเขตองค์การ บริหารส่วนตำบลนาลาเป็น ทรัพยากรมนุษย์ที่มีคุณค่า มีความ มั่นคง ของชีวิตและสังคม มี คุณภาพชีวิตที่ดี สามารถพึ่งพา ตนเองได้อย่างเข้มแข็งและยั่งยืน	๘. ร้อยละของประชากรได้รับความ ช่วยเหลือ	๑. จำนวนผู้ได้รับความช่วยเหลือ เป็น ๑๐๐ %	๑๐๐ %	๑๐๐ %	๑๐๐ %	๑๐๐ %	๑๐๐ %	๑๐๐ %
	๙. ร้อยละของกลุ่มอาชีพต่างๆที่ ได้รับการอุดหนุนงบประมาณในการ ดำเนินกิจกรรมของกลุ่ม	๑. จำนวนกลุ่มอาชีพที่ได้รับการอุดหนุน งบประมาณจากองค์การบริหารส่วนตำบล เป็น ๕ % ของโครงการทั้งหมดของ องค์การบริหารส่วนตำบล	๕ %	๕ %	๕ %	๕ %	๕ %	๕ %
	๑๐. ร้อยละของโครงการที่เกี่ยวกับ การส่งเสริม พัฒนา สร้างอาชีพ ของประชาชน	๑. จำนวนโครงการที่เกี่ยวกับการส่งเสริม พัฒนา สร้างอาชีพของประชาชนในเขตองค์การ บริหารส่วนตำบล เป็น ๕ % ของโครงการ ทั้งหมดขององค์การบริหารส่วนตำบล	๕ %	๕ %	๕ %	๕ %	๕ %	๕ %

จุดมุ่งหมายเพื่อการพัฒนา (Goals)	ตัวชี้วัด (KPI)	ข้อมูลพื้นฐาน (Baseline Data)	เป้าหมาย (Targets)					
			ปี ๕๕-๕๙	ปี ๕๕	ปี ๕๖	ปี ๕๗	ปี ๕๘	ปี ๕๙
๖. เพื่อพัฒนาองค์การบริหารส่วนตำบลนามาลาให้เป็นตำบลที่ประชาชนมีคุณภาพชีวิตที่ดี มีความสงบสุข ปลอดภัยจากอบายมุขและสิ่งเสพติด รวมทั้งมีความปลอดภัยในชีวิตและทรัพย์สิน	๙. ร้อยละของโครงการที่เกี่ยวกับการป้องกันและปราบปรามยาเสพติด	๑. จำนวนของโครงการที่เกี่ยวกับการป้องกันและปราบปรามยาเสพติดเป็น ๕ % ของโครงการทั้งหมดขององค์การบริหารส่วนตำบล	๕ %	๕ %	๕ %	๕ %	๕ %	๕ %
	๙. ร้อยละของโครงการที่เกี่ยวกับการป้องกัน ดูแลรักษาความสงบเรียบร้อยความปลอดภัยในชีวิตและทรัพย์สิน	๑. จำนวนของโครงการที่เกี่ยวกับการป้องกันดูแลรักษาความสงบเรียบร้อยความปลอดภัยภายในชีวิตและทรัพย์สินเป็น ๕ % ของโครงการทั้งหมดขององค์การบริหารส่วนตำบล	๕ %	๕ %	๕ %	๕ %	๕ %	๕ %
๗. เพื่อประชาชนในเขตองค์การบริหารส่วนตำบลนามาลาอนุรักษ์สืบทอดประเพณี วัฒนธรรมที่ดีงาม และพัฒนาภูมิปัญญาให้เกิดประโยชน์ต่อชุมชนและสังคม	๑๙. ร้อยละของโครงการที่เกี่ยวกับการอนุรักษ์ การส่งเสริม การจัดกิจกรรมที่เกี่ยวข้องกับงานด้านศาสนาประเพณี วัฒนธรรม ภูมิปัญญาท้องถิ่น	๑. จำนวนโครงการที่เกี่ยวกับการอนุรักษ์ การส่งเสริม การจัดกิจกรรมที่เกี่ยวข้องกับงานด้านศาสนาประเพณี วัฒนธรรม ภูมิปัญญาท้องถิ่น เป็น ๑๕ % ของโครงการทั้งหมดขององค์การบริหารส่วนตำบล	๑๕ %	๑๕ %	๑๕ %	๑๕ %	๑๕ %	๑๕ %
๘. เพื่อพัฒนาโครงสร้างพื้นฐานและบริการด้านโครงสร้างพื้นฐานให้มีประสิทธิภาพประชาชนได้รับการบริการอย่างทั่วถึงและเท่าเทียมกัน	๑๗. ร้อยละของโครงการที่เกี่ยวข้องกับสภาพแวดล้อมที่ปลอดภัย และการสาธารณสุขเป็น	๑. จำนวนโครงการที่เกี่ยวข้องกับสภาพแวดล้อมที่ปลอดภัย และการสาธารณสุขเป็น ๕ % ของโครงการทั้งหมดขององค์การบริหารส่วนตำบล	๕ %	๕ %	๕ %	๕ %	๕ %	๕ %
	๑๘. ร้อยละของครัวเรือนที่ได้รับการบริการด้านโครงสร้างพื้นฐาน	๑. ร้อยละของครัวเรือนที่ได้รับการบริการด้านสาธารณสุขเป็น ๑๐๐ %	๑๐๐ %	๘๐ %	๘๕ %	๙๐ %	๙๕ %	๑๐๐ %

จุดมุ่งหมายเพื่อการพัฒนา (Goals)	ตัวชี้วัด (KPI)	ข้อมูลพื้นฐาน (Baseline Data)	เป้าหมาย (Targets)					
			ปี ๕๕-๕๙	ปี ๕๕	ปี ๕๖	ปี ๕๗	ปี ๕๘	ปี ๕๙
๙. พัฒนาบุคลากรและองค์กรให้ มีคุณภาพและประสิทธิภาพ	๑๙. ร้อยละของบุคลากรที่ได้รับการพัฒนาศักยภาพ	๑. จำนวนของบุคลากรที่ได้รับการพัฒนาศักยภาพ เป็น ๑๐๐ %	๑๐๐ %	๑๐๐ %	๑๐๐ %	๑๐๐ %	๑๐๐ %	๑๐๐ %
	๒๐ ร้อยละของโครงการที่ส่งเสริมการพัฒนาศักยภาพบุคลากร	๑. จำนวนโครงการที่เกี่ยวข้องกับการส่งเสริมการพัฒนาศักยภาพบุคลากร เป็น ๕ % ของโครงการทั้งหมดขององค์การบริหารส่วนตำบล	๕ %	๕ %	๕ %	๕ %	๕ %	๕ %



## บทที่ ๖

### การนำแผนพัฒนาสามปีไปปฏิบัติและการติดตามประเมินผล

โดยที่ระเบียบกระทรวงมหาดไทยว่าด้วยการจัดทำแผนพัฒนาองค์กรปกครองส่วนท้องถิ่น พ.ศ. ๒๕๔๘ หมวด ๖ กำหนดให้ผู้บริหารท้องถิ่นแต่งตั้งคณะกรรมการติดตามและประเมินผลการพัฒนา เพื่อทำหน้าที่ในการกำหนดแนวทางวิธีการในการติดตามและประเมินผลแผนพัฒนา โดยคณะกรรมการดังกล่าวจะดำเนินการติดตามและประเมินผลเอง หรือผู้บริหารท้องถิ่นอาจมอบหมายให้หน่วยงานหรือบุคคลภายนอกดำเนินการภายใต้ข้อกำหนดขอบข่ายและรายละเอียดที่คณะกรรมการฯ กำหนดก็ได้ และให้คณะกรรมการฯ รายงานการติดตามและประเมินผลแผนพัฒนาและเสนอความเห็น ต่อผู้บริหารท้องถิ่น เพื่อนำเสนอต่อสภาท้องถิ่น คณะกรรมการพัฒนาท้องถิ่น และประกาศผลการติดตามและประเมินผลแผนพัฒนาให้ประชาชนในท้องถิ่นทราบโดยทั่วกัน อย่างน้อยปีละหนึ่งครั้ง ภายในเดือนธันวาคมของทุกปี ทั้งนี้ให้ปิดประกาศโดยเปิดเผยไม่น้อยกว่าสามสิบวัน

องค์ประกอบ ประกอบด้วย การติดตามและประเมินผลแผนพัฒนาสามปี โดยนำเสนอ ดังนี้

**๖.๑ องค์การรับผิดชอบในการติดตามและประเมินผล** ซึ่งตามระเบียบกระทรวงมหาดไทย ว่าด้วยการจัดทำแผนพัฒนาขององค์กรปกครองส่วนท้องถิ่น พ.ศ. ๒๕๔๘ กำหนดให้มีคณะกรรมการติดตามและประเมินผล ซึ่งคณะกรรมการฯ อาจแต่งตั้งคณะอนุกรรมการหรือคณะทำงานเพื่อช่วยปฏิบัติงานตามที่ได้รับมอบหมาย ซึ่งควรแสดงไว้ในเอกสารแผนพัฒนาเพื่อเป็นแนวทางการดำเนินงานที่ชัดเจนและต่อเนื่อง

#### องค์การผู้รับผิดชอบในการติดตามและประเมินผล

ระเบียบกระทรวงมหาดไทย ว่าด้วยการจัดทำแผนพัฒนาขององค์กรปกครองส่วนท้องถิ่น พ.ศ. ๒๕๔๘ หมวด ๖ ข้อ ๒๘ ได้กำหนดให้มีคณะกรรมการติดตามและประเมินผลแผนพัฒนาท้องถิ่น เพื่อการติดตามและประเมินผลแผนพัฒนาขององค์กรปกครองส่วนท้องถิ่น ซึ่งองค์การบริหารส่วนตำบลมาลาได้แต่งตั้งคณะกรรมการติดตามและประเมินผลแผนพัฒนา ซึ่งมีอำนาจหน้าที่ ดังนี้

- ๑) กำหนดแนวทาง วิธีการในการติดตามและประเมินผลแผนพัฒนา
- ๒) ดำเนินการติดตามและประเมินผลแผนพัฒนา
- ๓) รายงานผลและเสนอความเห็นซึ่งได้จากการติดตามและประเมินผลแผนพัฒนาต่อผู้บริหารท้องถิ่นเพื่อให้ ผู้บริหารท้องถิ่นเสนอต่อสภาท้องถิ่น คณะกรรมการพัฒนาท้องถิ่น และประกาศผลการติดตามและประเมินผลแผนพัฒนาให้ประชาชนในท้องถิ่นทราบโดยทั่วกันอย่างน้อยปีละหนึ่งครั้ง ภายในเดือนธันวาคมของทุกปี ทั้งนี้ให้ปิดประกาศโดยเปิดเผยไม่น้อยกว่าสามสิบวัน
- ๔) แต่งตั้งคณะอนุกรรมการหรือคณะทำงานเพื่อช่วยปฏิบัติงานตามที่ได้รับมอบหมาย

โดยคณะกรรมการติดตามและประเมินผลแผนพัฒนา มาจากสมาชิกสภาท้องถิ่น ผู้แทนประชาคมท้องถิ่น ผู้แทนหน่วยงานที่เกี่ยวข้อง หัวหน้าส่วนการบริหาร ผู้ทรงคุณวุฒิและพนักงานองค์การ

บริหารส่วนตำบล ซึ่งจะทำให้การติดตามและประเมินผลแผนพัฒนาท้องถิ่นเป็นไปอย่างมีประสิทธิภาพ และผลการประเมินสามารถบรรลุวัตถุประสงค์และวัดความสำเร็จของโครงการเพื่อนำไปใช้ในการแก้ไขหรือปรับปรุงการปฏิบัติงานของโครงการได้อย่างแท้จริง

**๖.๒ การกำหนดวิธีการติดตามและประเมินผล** เป็นการแสดงถึงวิธีการติดตามและประเมินผลโครงการ โดยการกำหนดรูปแบบที่จะใช้ในการติดตามและประเมินผล เพื่อตรวจสอบว่าการดำเนินกิจกรรมตามโครงการ อยู่ภายใต้ระยะเวลาและงบประมาณที่กำหนดไว้หรือไม่ และผลของการดำเนินโครงการบรรลุวัตถุประสงค์ที่ได้วางไว้หรือไม่ ทั้งนี้ การติดตาม เป็นการตรวจสอบในระหว่างการดำเนินกิจกรรมตามโครงการ ในขณะที่การประเมินผลเป็นการตรวจสอบผลที่เกิดขึ้นจริงเมื่อดำเนินโครงการแล้วเสร็จ เปรียบเทียบกับวัตถุประสงค์ที่ตั้งไว้

### วิธีการติดตามและประเมินผล

**๑.การติดตาม (Monitoring)** เป็นการติดตามเพื่อให้ทราบว่าหน่วยงานต่าง ๆ ได้ดำเนินงานตามโครงการที่ได้รับการจัดสรรงบประมาณไปถึงระยะใด และเป็นไปตามที่กำหนดไว้ในแผนดำเนินการประจำปีหรือไม่ หรือมีปัญหาข้อขัดข้องประการใดที่ทำให้ไม่สามารถดำเนินการได้ตามที่กำหนดไว้ โดยให้ทุกหน่วยงานในสังกัดองค์การบริหารส่วนตำบลมาลาจัดทำรายงานผลการดำเนินงานโครงการพัฒนาเป็น ๔ ไตรมาส ดังนี้

ไตรมาสที่ ๑ (ตุลาคม-ธันวาคม ๒๕๕๔) รายงานภายในเดือนมกราคม ๒๕๕๕

ไตรมาสที่ ๒ (มกราคม-มีนาคม ๒๕๕๕) รายงานภายในเดือนเมษายน ๒๕๕๕

ไตรมาสที่ ๓ (เมษายน-มิถุนายน ๒๕๕๕) รายงานภายในเดือนกรกฎาคม ๒๕๕๕

ไตรมาสที่ ๔ (กรกฎาคม-กันยายน ๒๕๕๕) รายงานภายในเดือนตุลาคม ๒๕๕๕

**๒.การประเมินผล (Evaluation)** โดยแบ่งการประเมินเป็น ๒ ระดับ ได้แก่

**๒.๑ การประเมินผลการดำเนินงานตามโครงการ** โดยพิจารณาจากความสำเร็จในการดำเนินงานและการใช้งบประมาณในแต่ละโครงการ สำหรับโครงการที่เป็นการจัดการอบรม/ศึกษาดูงานได้มีการประเมินผลความสำเร็จของเป้าหมายเชิงคุณภาพที่ได้กำหนดไว้ในแผนพัฒนาสามปี โดยหน่วยงานผู้รับผิดชอบโครงการทำการสำรวจความคิดเห็นของผู้เข้ารับการอบรม/ศึกษาดูงาน ที่มีต่อการดำเนินการในภาพรวมของโครงการ และรายงานต่อผู้บังคับบัญชา เพื่อเป็นข้อมูลประกอบการพิจารณาพัฒนา/ปรับปรุงการดำเนินงานโครงการนั้นๆ ต่อไป

**๒.๒ การประเมินผลการดำเนินงานตามยุทธศาสตร์การพัฒนา** โดยพิจารณาจากความสำเร็จในการดำเนินงานโครงการ และการเบิกจ่ายเงินงบประมาณที่ใช้จ่ายจริงของโครงการที่ได้รับงบประมาณในแต่ละยุทธศาสตร์การพัฒนา เมื่อสิ้นสุดไตรมาสที่ ๔ เพื่อเป็นข้อมูลในการวิเคราะห์ความสำเร็จของยุทธศาสตร์การพัฒนาแต่ละด้าน รวมทั้งปัญหาและอุปสรรคที่เกิดขึ้น และนำเสนอเป็นข้อมูลต่อผู้บริหารองค์การบริหารส่วนตำบลต่อไป

**๖.๓ การกำหนดช่วงเวลาในการติดตามและประเมินผล** คณะกรรมการติดตามและประเมินผล กำหนดช่วงในการติดตามประเมินผลโครงการโดยคำนึงถึงความเหมาะสมของแต่ละโครงการ ทั้งนี้ควรกำหนดช่วงเวลาในการติดตามและประเมินผลอย่างน้อยโครงการละ ๑ ครั้ง และประเมินผลโครงการใน

ภาพรวมอย่างน้อยปีละ ๑ ครั้ง แล้วรายงานผลและเสนอความเห็นซึ่งได้จากการติดตามและประเมินผล แผนพัฒนาต่อผู้บริหารท้องถิ่น เพื่อให้ผู้บริหารท้องถิ่นเสนอต่อสภาท้องถิ่น คณะกรรมการพัฒนาท้องถิ่น และประกาศผลการติดตามและประเมินผลแผนพัฒนาให้ประชาชนในท้องถิ่นทราบโดยทั่วกันอย่างน้อยปีละ ๑ ครั้ง ภายในเดือนธันวาคมของทุกปี

### ระยะเวลาในการติดตามประเมินผล

#### **๑. การติดตามและประเมินผลความสำเร็จของโครงการ**

- **ระดับหน่วยงานที่รับผิดชอบโครงการ** โดยผู้บังคับบัญชาในแต่ละหน่วยงานจะติดตามผลการดำเนินงานเป็นระยะตามความเหมาะสมของโครงการแต่ละประเภท และผู้รับผิดชอบโครงการจะต้องประเมินผลโครงการเมื่อดำเนินการเสร็จสิ้นแต่ละโครงการ

- **ระดับองค์กร** กองวิชาการและแผนงานจะรวบรวมผลการติดตามและประเมินผลจากทุกหน่วยงานเป็นภาพรวมขององค์การบริหารส่วนตำบล โดยให้ทุกหน่วยงานรายงานผลเป็นรายไตรมาส (ทุก ๓ เดือน) เพื่อรายงานต่อคณะกรรมการฯ และเมื่อสิ้นสุดไตรมาสที่ ๔ จึงนำข้อมูลที่ได้ทั้งหมดมาวิเคราะห์ และจัดทำเป็นรายงานการติดตามและประเมินผลประจำปีเสนอคณะกรรมการฯ พิจารณา เพื่อเสนอต่อผู้บริหารองค์การบริหารส่วนตำบล สภาองค์การบริหารส่วนตำบลและประกาศให้ประชาชนทราบต่อไป

**๒. การติดตามประเมินความสำเร็จของตามยุทธศาสตร์การพัฒนา** คณะกรรมการติดตามและประเมินผลแผนพัฒนาจะดำเนินการประเมินผลปีละ ๑ ครั้ง ก่อนที่จะจัดทำแผนพัฒนาสามปีครั้งต่อไป เพื่อให้เห็นว่ายุทธศาสตร์การพัฒนาด้านใดที่ประสบความสำเร็จเป็นไปตามจุดมุ่งหมายการพัฒนาที่กำหนดไว้ หรือมีปัญหาอุปสรรคที่ทำให้ไม่ประสบความสำเร็จ หรือมียุทธศาสตร์การพัฒนาด้านใดที่ควรปรับเปลี่ยนแนวทางหรือโครงการพัฒนาใหม่ให้เหมาะสมและสอดคล้อง เพื่อนำเสนอต่อคณะผู้บริหารเป็นข้อมูลในการจัดลำดับความสำคัญของยุทธศาสตร์การพัฒนามาก่อนที่จะจัดทำแผนพัฒนาสามปีครั้งต่อไป

### แนวทางและวิธีการขั้นตอนในการติดตามประเมินผลแผนพัฒนา

#### **การติดตาม (Monitoring)**

การติดตามนั้น จะทำให้เราทราบได้ว่าขณะนี้ได้มีการปฏิบัติตามแผนยุทธศาสตร์ ถึงระยะใดแล้ว ซึ่งเทคนิคอย่างง่ายที่สามารถใช้เป็นเครื่องมือในการติดตามได้เช่น Gant chart ที่จะทำให้หน่วยงานสามารถติดตามได้ว่า การดำเนินการตามแผนยุทธศาสตร์มีการดำเนินการในช่วงใด ตรงตามกำหนดระยะเวลาที่กำหนดไว้หรือไม่

#### **การประเมินผล (Evaluation)**

การประเมินผลแผนยุทธศาสตร์ จำเป็นต้องมีเกณฑ์มาตรฐาน และตัวชี้วัด เพื่อใช้เป็นกรอบในการประเมินเพื่อให้เกิดความชัดเจน เป็นระบบ มีมาตรฐานและเป็นที่ยอมรับ โดยประกอบด้วยเกณฑ์ที่สำคัญ ใน ๒ ระดับ คือเกณฑ์การประเมินหน่วยงาน และเกณฑ์การประเมินโครงการ ซึ่งสรุปได้ดังนี้

## **เกณฑ์มาตรฐานและตัวชี้วัดการประเมินผลหน่วยงาน**

ประกอบด้วย ๗ เกณฑ์ ๒๒ ตัวชี้วัด ดังนี้

### **๑. เกณฑ์สัมฤทธิ์ผลและการบรรลุวัตถุประสงค์ของนโยบาย (Achievement)**

เป็นการประเมินความสำเร็จโดยพิจารณาเปรียบเทียบผลการดำเนินงานของหน่วยงานที่นำนโยบายไปปฏิบัติ กับวัตถุประสงค์ที่กำหนดไว้ในนโยบาย โดยเป็นการประเมินผลขององค์กร ๒ ส่วน คือ ผลในภาพรวมและระดับปฏิบัติการ ผลในภาพรวมและระดับปฏิบัติการ ผลการดำเนินงานจะต้องเปิดเผยให้สาธารณชนทราบอย่างกว้างขวาง อย่างต่อเนื่องและสม่ำเสมอและมีการกำหนดระยะเวลาที่ชัดเจน อาจเป็นทุกไตรมาส หรือผลการดำเนินงานประจำปี รวมถึงการดำเนินงานที่มุ่งการบรรลุเป้าหมายเชิงกลยุทธ์ในระยะยาว โดยมีตัวชี้วัดที่สำคัญ ๒ ประการ คือ

๑.๑ ผลผลิต (Output) ประกอบด้วย ๒ ส่วน คือ

(๑) ผลผลิตในภาพรวม (Output) เป็นการประเมินผลผลิตเทียบกับเป้าหมายเชิงกลยุทธ์ โดยเปรียบเทียบผลการดำเนินงานที่เกิดขึ้นจริงกับเป้าหมายรวมขององค์กรในสายตาของสมาชิกในองค์กร และประชาชนผู้รับบริการ การประเมินผลดังกล่าวมีลักษณะที่เป็นพลวัตร และมีปฏิสัมพันธ์กับสภาวะแวดล้อมภายนอกองค์กร

(๒) ผลผลิตระดับปฏิบัติการ (Operation output) เป็นการประเมินผลโดยพิจารณาระดับการบรรลุเป้าหมายตามปฏิบัติการ โดยอาจพิจารณาจากผลผลิตต่อหน่วยกำลังคน ระดับการบริการต่อหน่วยเวลา สัดส่วนของต้นทุนและผลตอบแทน คุณภาพของผลผลิตและบริการสาธารณะ ประสิทธิภาพการใช้ทรัพยากรขององค์กร การประหยัดพลังงาน และการรักษาสภาพแวดล้อม

### **๒. เกณฑ์ความเสมอภาคและความเป็นธรรมในสังคม**

ประกอบด้วยตัวชี้วัด ๔ ประการ

(๑) การเข้าถึง เน้นความสำคัญในเรื่องโอกาสของประชาชน โดยเฉพาะผู้ด้อยโอกาสในสังคมให้ได้รับบริการสาธารณะ

(๒) การจัดสรรทรัพยากร พิจารณาถึงความเป็นธรรมในการจัดสรรทรัพยากรให้กับประชาชน

(๓) การกระจายผลประโยชน์ เน้นความเป็นธรรมในการกระจายผลประโยชน์หรือผลตอบแทนให้แก่สมาชิกในสังคม

(๔) การเสมอภาค เน้นความเป็นธรรมเพื่อให้หลักประกันเรื่องสิทธิและในโอกาสในการได้รับการสำคัญในเรื่องโอกาสของประชาชน โดยเฉพาะผู้ด้อยโอกาสในสังคมให้ได้รับบริการสาธารณะ

### **๓. เกณฑ์ความสามารถและคุณภาพในการให้บริการ**

ประกอบด้วยตัวชี้วัด ๔ ประการ

(๑) สมรรถนะของหน่วยงาน เป็นตัวชี้วัดขีดความสามารถในการให้บริการและตอบสนองความต้องการของประชาชนกลุ่มเป้าหมาย

(๒) ความทั่วถึงและเพียงพอ พิจารณาถึงความครอบคลุม ความเพียงพอ และความครบถ้วนของการให้บริการทั้งในด้านกลุ่มเป้าหมายที่รับบริการและระยะเวลาที่ให้บริการ

(๓) ความถี่ในการบริการ เป็นตัวชี้วัดระดับการบริการต่อหน่วยเวลา ว่ามีความสม่ำเสมอต่อภารกิจนั้นหรือไม่

(๔) ประสิทธิภาพการให้บริการ เป็นการชี้วัดประสิทธิภาพ ขององค์กรที่มุ่งเน้นการบริการที่รวดเร็ว ทันเวลา มีการใช้ทรัพยากรที่เหมาะสม ซึ่งในทางปฏิบัติจำเป็นต้องกำหนดมาตรฐานการบริการไว้เป็นแนวทาง

#### **๔.เกณฑ์ความรับผิดชอบต่อหน่วยงาน**

ประกอบด้วยตัวชี้วัด ๔ ประการ

(๑) กำหนดประเด็นปัญหา เป็นตัวชี้วัดที่แสดงถึงภารกิจของหน่วยงานที่มีต่อสังคม พิจารณาได้จากวิสัยทัศน์ นโยบาย แผนงานของหน่วยงาน

(๒) ความรับผิดชอบต่อสาธารณะ เป็นตัวชี้วัดถึงความรับผิดชอบต่อประชาชน กลุ่มเป้าหมาย

(๓) การให้หลักประกันความเสี่ยง เป็นตัวชี้วัดที่มีความสำคัญ เพื่อให้หลักประกันว่าประชาชนผู้รับบริการจะได้รับความคุ้มครองและหรือการชดเชยจากหน่วยงานหากมีความเสียหายที่เกิดขึ้นจากการปฏิบัติงานของหน่วยงาน

(๔) การยอมรับข้อผิดพลาด เป็นตัวชี้วัด ถึงความรับผิดชอบของผู้บริหารระดับสูงและเจ้าหน้าที่ของหน่วยงานที่จะยอมรับต่อสาธารณชนในกรณีเกิดความผิดพลาดในการบริหาร หรือการปฏิบัติงาน

#### **๕.เกณฑ์การตอบสนองความต้องการของประชาชน**

ประกอบด้วยตัวชี้วัด ๔ ประการ

(๑) การกำหนดประเด็นปัญหา การกำหนดประเด็นปัญหาที่มาจากประชาชนผู้รับบริการ และมีการพิจารณาจัดลำดับความสำคัญ

(๒) การรับฟังความคิดเห็น เป็นตัวชี้วัดที่ระบบพิจารณาถึงความเป็นธรรมในการจัดสรรทรัพยากรให้กับประชาชนผู้รับบริการ

(๓) มาตรการเชิงยุทธศาสตร์ในการแก้ปัญหา เป็นตัวชี้วัด ถึงความพร้อมในการแก้ปัญหาให้กับประชาชนผู้รับบริการ ที่มีทั้งมาตรการระยะสั้นระยะยาว รวมทั้งเปิดกว้างให้สาธารณชนได้รับทราบ และมีส่วนร่วมในการตรวจสอบ

(๔) ความรวดเร็วในการแก้ปัญหา เป็นตัวชี้วัดการตอบสนองในการแก้ไขปัญหา การให้ความสำคัญ และการกำหนดมาตรการแก้ไขปัญหาด้วยความรวดเร็ว มีประสิทธิภาพ ไม่ละเลยเพิกเฉยต่อปัญหา

#### **๖.เกณฑ์ความพึงพอใจของผู้รับบริการ**

ประกอบด้วยตัวชี้วัด ๒ ประการ

(๑) ระดับความพึงพอใจ เป็นตัวชี้วัดความเห็นของประชาชนที่มีต่อหน่วยงานซึ่งเกี่ยวข้อง กับคุณภาพการปฏิบัติงาน

(๒) การยอมรับหรือคัดค้าน เป็นตัวชี้วัดระดับการยอมรับมาตรการ นโยบายของหน่วยงานซึ่งพิจารณาจากสัดส่วนการยอมรับหรือคัดค้านเนื่องมาจากผลกระทบของนโยบายของหน่วยงาน

### **๗.เกณฑ์ผลเสียหายต่อสังคม**

ประกอบด้วยตัวชี้วัด ๒ ประการ

(๑) ผลกระทบภายนอก เป็นตัวชี้วัด ว่าหน่วยงานก่อให้เกิดผลกระทบซึ่งสร้างความเสียหายจากการดำเนินงานแก่ประชาชนหรือไม่ โดยอาจวัดขนาดและความถี่จากการเสียหายที่เกิดขึ้น เช่น การก่อสร้างถนนขวางทางน้ำหลากทำให้เกิดปัญหาท่วมใหญ่

(๒) ต้นทุนทางสังคม เป็นตัววัดผลเสียหายที่สังคมต้องแบกรับภาระ เช่นค่าใช้จ่ายในการฟื้นฟูบูรณะความเสียหายที่เกิดขึ้น

เกณฑ์และตัวชี้วัดผลการดำเนินงานจะเป็นการพิจารณาเกณฑ์รวม (multiple criteria and indicator) และสามารถใช้เป็นกรอบหรือเครื่องมือในการประเมินผลลัพธ์สุดท้ายและผลกระทบในการดำเนินงานในภาพรวม เพื่อใช้เป็นบรรทัดฐานในการเปรียบเทียบผลการดำเนินงานกับระดับการบรรลุผลและการตอบสนองความพึงพอใจของลูกค้าหรือประชากรกลุ่มเป้าหมาย สำหรับค่าตัวแปร (Attributes) อาจแตกต่างกันไปขึ้นอยู่กับลักษณะกิจกรรมการดำเนินงานของหน่วยงาน

### **เกณฑ์มาตรฐานและตัวชี้วัดการประเมินผลโครงการ**

การประเมินผลโครงการ จำเป็นต้องมีเกณฑ์และตัวชี้วัดเพื่อเป็นเครื่องมือกำหนดกรอบทิศทางในการวิเคราะห์และประเมินผลโครงการ ประกอบด้วยเกณฑ์ที่สำคัญ ๘ เกณฑ์ด้วยกันคือ

#### **เกณฑ์ความก้าวหน้า (Progress)**

เป็นการพิจารณาเปรียบเทียบผลของการดำเนินกิจกรรมกับเป้าหมายที่กำหนดตามแผน การประเมินความก้าวหน้ามุ่งที่จะตอบคำถามว่า การดำเนินกิจกรรมตามโครงการสอดคล้องกับวัตถุประสงค์ที่กำหนดให้หรือไม่ เป็นไปตามกรอบเวลาหรือไม่ และประสบกับปัญหาอุปสรรคอะไรบ้าง ประกอบด้วยตัวชี้วัด ๔ ประการคือ

(๑) ผลผลิตเทียบกับเป้าหมายรวมในช่วงเวลา เป็นการดูสัดส่วนของผลผลิต (out put) ของโครงการว่าบรรลุเป้าหมายมากน้อยเพียงใด อาทิ ความยาวของถนนที่สร้างได้ จำนวนแหล่งน้ำขนาดเล็กเพื่อการเกษตร สัดส่วนปริมาณงานการก่อสร้าง เทียบเป้าหมายรวมในช่วงเวลาที่กำหนด

(๒) จำนวนกิจกรรมที่แล้วเสร็จ เนื่องจากโครงการประกอบด้วยชุดกิจกรรมต่างๆ มากมาย จึงจำเป็นต้องมีตัวชี้วัดความก้าวหน้า โดยพิจารณาจำนวนกิจกรรมและประเภทของกิจกรรมที่ได้ดำเนินการไปแล้ว ทั้งกิจกรรมหลัก กิจกรรมพื้นฐาน กิจกรรมรอง และกิจกรรมเสริม ในช่วงระยะเวลา อาจเป็นสัปดาห์ เดือน ไตรมาส หรือระยะของโครงการ (phase)

(๓) ทรัพยากรที่ใช้ไปในช่วงเวลา เป็นตัวชี้วัดความก้าวหน้าของการใช้ทรัพยากรในโครงการ ซึ่งครอบคลุมด้านงบประมาณโครงการ ได้แก่ งบประมาณที่ใช้ไป งบประมาณที่อยู่ระหว่างผูกพัน เงินงวดและแผนการใช้จ่ายงบประมาณโครงการ และอัตราการใช้บุคลากรสัมพันธ์กับเวลา ในรูปของ คน-วัน (Man-Day) หรือ คน-เดือน (Man-month)

(๔) ระยะเวลาที่ใช้ไป เป็นตัวชี้วัดความก้าวหน้าเพื่อดูว่าใช้เวลาไปเท่าใดแล้ว และเหลือระยะเวลาอีกเท่าใดจึงจะครบกำหนดแล้วเสร็จโดยจะสามารถใช้เป็นเกณฑ์ประเมินและควบคุมกิจกรรมให้บรรลุตามเป้าหมายด้านเวลา และเพื่อทราบถึงระยะเวลาที่ต้องใช้จริงเพื่อให้บรรลุเป้าหมาย

#### เกณฑ์ประสิทธิภาพ (Efficiency)

การประเมินประสิทธิภาพเป็นการเปรียบเทียบผลลัพธ์ที่ได้ กับทรัพยากรที่ใช้ไปในการดำเนินงาน ทรัพยากรที่ใช้นอกจากงบประมาณแล้วยังหมายรวมถึงทรัพยากรมนุษย์ ทรัพยากรทางการเงิน และเวลาที่ใช้ไปในการดำเนินงาน ประกอบด้วยตัวชี้วัด ๔ ประการ คือ

(๑) สัดส่วนผลผลิตต่อค่าใช้จ่าย เป็นตัวชี้วัดประสิทธิภาพการใช้ทรัพยากรทางการเงินของโครงการเพื่อให้ได้ผลผลิตที่เหมาะสมและคุ้มค่ากับการลงทุน ซึ่งจะช่วยให้เกิดการใช้จ่ายเป็นไปอย่างมีประสิทธิภาพ ลดค่าใช้จ่ายและประหยัดต้นทุนการผลิต

(๒) ผลผลิตต่อกำลังคน เป็นตัวชี้วัดประสิทธิภาพการผลิตต่อบุคลากรหรือเจ้าหน้าที่โครงการ ซึ่งนอกจากจะเป็นตัวชี้ถึงประสิทธิภาพการดำเนินงานแล้ว ยังแสดงถึงสมรรถนะและศักยภาพของทรัพยากรบุคคลในการดำเนินโครงการ และจะเป็นแนวทางในการปรับขนาดกำลังคนที่เหมาะสมในการดำเนินกิจกรรม และการเพิ่มขีดความสามารถของบุคลากรในระยะยาวอีกด้วย

(๓) ผลผลิตต่อหน่วยเวลา เป็นตัวชี้วัดประสิทธิภาพการผลิตในช่วงเวลา อาทิ จำนวนครัวเรือนที่ได้รับการอบรมอาชีพเสริมนอกภาคการเกษตรต่อเดือน จำนวนนักเรียนที่เข้าเรียนต่อตามโครงการขยายโอกาสทางการศึกษาในแต่ละปี จำนวนผู้ประกอบการรายย่อยที่ได้รับการส่งเสริมการลงทุนในแต่ละช่วงไตรมาส

(๔) การประหยัดทรัพยากรการจัดการ เป็นตัวชี้วัดความสามารถของโครงการในการประหยัดทรัพยากรธรรมชาติทางการบริหารจัดการ อาทิ การปรับลดค่าใช้จ่ายที่ไม่จำเป็นในการดำเนินโครงการ ลดขั้นตอนการปฏิบัติซึ่งส่งผลต่อการลดค่าใช้จ่ายของโครงการการประหยัดพลังงาน และค่าสาธารณูปโภคคิดเป็นร้อยละของค่าใช้จ่ายรวม

#### เกณฑ์ประสิทธิผล (Effectiveness)

การประเมินประสิทธิผล เป็นเกณฑ์การพิจารณาระดับการบรรลุวัตถุประสงค์เฉพาะด้าน โดยดูจากผลลัพธ์จากการดำเนินงาน ตลอดจนการเปลี่ยนแปลงของประชากรกลุ่มเป้าหมายตามโครงการ ประกอบด้วยตัวชี้วัด ๔ ประการ คือ

(๑) ระดับการบรรลุเป้าหมาย เป็นตัวชี้วัดว่าโครงการบรรลุเป้าหมายด้านใดบ้าง และการบรรลุเป้าหมายส่งผลต่อประชากรเป้าหมายอย่างไร โดยสามารถวัดการเปลี่ยนแปลงในเชิงปริมาณและคุณภาพของประชากรเป้าหมาย อาทิ การบรรลุเป้าหมายทางเศรษฐกิจและสังคม

(๒) ระดับการมีส่วนร่วม เป็นตัวชี้วัดความสำเร็จโดยให้ความสำคัญกับมิติการมีส่วนร่วม โดยสามารถอธิบายความสัมพันธ์เชิงเหตุผลได้ว่าการมีส่วนร่วมของประชาชนส่งผลต่อระดับความสำเร็จมากน้อยเพียงไร และโครงการจะปรับปรุงส่งเสริมการมีส่วนร่วมได้อย่างไร ระดับการมีส่วนร่วมสามารถวัดได้จาก จำนวนประชากร ความถี่ ระดับและกิจกรรม ซึ่งครอบคลุมการร่วมตัดสินใจ วางแผนและติดตามผล

(ก) ระดับความพอใจ เป็นเกณฑ์วัดระดับการยอมรับ โดยพิจารณาจากสัดส่วนของประชากรเป้าหมายที่พึงพอใจกับการบริการของรัฐ สัดส่วนของครัวเรือนที่พอใจการปฏิบัติหน้าที่ของเจ้าหน้าที่โครงการ ระดับความพอใจในมาตรการตามโครงการ

(ข) ความเสี่ยงของโครงการเป็นตัวชี้วัดประสิทธิผลเพื่อดูว่าโครงการมีความเสี่ยงในการบรรลุเป้าหมายด้านใดด้านหนึ่ง หรือเป้าหมายรวมของโครงการหรือไม่ ซึ่งค่าความเสี่ยงจะประเมินจากการเปลี่ยนแปลงสถานะแวดล้อมของโครงการ ทั้งในด้านเศรษฐกิจ สังคม การเมืองและสิ่งแวดล้อม ทั้งระยะสั้น ระยะยาว

### เกณฑ์ผลกระทบ (Impacts)

เป็นการพิจารณาผลกระทบโดยรวมต่อประชาชนกลุ่มเป้าหมาย ชุมชน สังคมและหน่วยงานในภาพรวม เป็นผลกระทบระยะยาว ผลกระทบอาจมีทั้งสิ่งที่มุ่งหวัง และผลกระทบที่ไม่มุ่งหวัง ซึ่งอาจเป็นผลด้านบวกหรือด้านลบก็ได้ ประกอบด้วยตัวชี้วัด ๓ ประการ คือ

(๑) คุณภาพชีวิต เป็นตัวชี้วัดผลกระทบต่อการพัฒนาหรือยกระดับคุณภาพชีวิตของประชากรกลุ่มเป้าหมาย อาทิ รายได้ ความเป็นอยู่ โอกาสทางการศึกษา การมีงานทำ สุขอนามัย สภาพแวดล้อมของครัวเรือนชุมชน โดยสามารถวัดจากสัดส่วนครัวเรือนหรือประชากรที่ได้รับบริการจากโครงการพัฒนาที่ส่งผลกระทบต่อคุณภาพชีวิตที่ดี หรือมาตรฐานการดำรงชีพ

(๒) ทักษะคิดและความเข้าใจ เป็นตัวชี้วัดผลกระทบโดยมุ่งเรื่องทักษะคิดและความเข้าใจของประชากรกลุ่มเป้าหมายที่มีต่อโครงการ โดยสามารถวัดระดับ (Scale) ทั้งเชิงบวกและลบต่อตัวโครงการเอง โดยเฉพาะวัตถุประสงค์และมาตรการนโยบายผลประโยชน์ของโครงการ ความพึงพอใจในการรับบริการ และทัศนคติต่อผู้บริหารและเจ้าหน้าที่

(๓) การเปลี่ยนแปลงพฤติกรรมเป็นตัววัดผลกระทบโดยให้ความสำคัญเรื่องการเปลี่ยนแปลงพฤติกรรมของกลุ่มเป้าหมาย โดยเปรียบเทียบระยะก่อนหลังมีโครงการ อาทิ สัดส่วนของครัวเรือนที่ยอมรับเทคโนโลยีการผลิตที่รักษาสิ่งแวดล้อม จำนวนเกษตรกรที่ทำการเกษตรแบบธรรมชาติมากยิ่งขึ้น การปฏิบัติของการใช้เวทยานโดยเคารพกฎจราจรมากขึ้น การออกมาใช้สิทธิเลือกตั้งมากขึ้น และลดพฤติกรรมการซื้อสิทธิขายเสียง การลดพฤติกรรมการประพฤตินิยมอบในการปฏิบัติหน้าที่

### เกณฑ์ความสอดคล้อง (Relevance)

เกณฑ์การประเมินความสอดคล้องมุ่งพิจารณาว่าวัตถุประสงค์ของโครงการว่าสอดคล้องกับความต้องการหรือสามารถแก้ไขปัญหาตามที่กำหนดไว้แต่ต้นหรือไม่ ซึ่งจำเป็นต้องมีการประเมินความต้องการแท้จริงตลอดจนจะต้องตอบคำถามด้วยว่า แนวทางและกลยุทธ์ที่ใช้ในการดำเนินงาน สอดคล้องกับการแก้ไขปัญหาที่เป็นจริงได้หรือไม่ ประกอบด้วยตัวชี้วัด ๓ ประการ คือ

(๑) ประเด็นปัญหาหลัก ซึ่งพิจารณาจากจำนวนเรื่องหรือประเด็นปัญหาและอุปสรรคที่เกิดขึ้น ทั้งที่ได้รับการแก้ไขแล้วและยังไม่สามารถแก้ไข รวมถึงการจัดลำดับความสำคัญของปัญหาตามความเร่งด่วน ตามความรุนแรงของปัญหา



(๒) มาตรการหรือกลยุทธ์ในการแก้ปัญหา เป็นตัวชี้วัดความสอดคล้องกับการแก้ปัญหา ซึ่งเป็นมาตรการทั้งระยะสั้นและระยะยาว โดยสามารถดูได้จากมาตรการที่ผู้บริหารโครงการนำมาใช้ได้ ตลอดช่วงระยะเวลาของการดำเนินโครงการ และความสอดคล้องกับปัญหาหลัก

(๓) ความต้องการหรือข้อเรียกร้องของประชากรกลุ่มเป้าหมาย เป็นตัวชี้วัดถึงความต้องการของผู้รับบริการในการแก้ไขปัญหาที่ประสบอยู่ อาทิ คำร้องเรียน ข้อร้องทุกข์ ให้การแก้ไขปัญหา เพื่อสนองตอบประชากรกลุ่มเป้าหมายตามโครงการที่ไม่ได้รับผลประโยชน์จากการดำเนินโครงการ หรือได้รับความเสียหายจากการดำเนินโครงการ ซึ่งจะเป็นตัวชี้วัดความสอดคล้อง ในการดำเนินโครงการและสนองตอบต่อความต้องการของประชากรเป้าหมาย

### **เกณฑ์ความยั่งยืน (Sustainability)**

เป็นเกณฑ์การพิจารณาที่สืบเนื่องจากความสอดคล้อง โดยพิจารณาระดับความต่อเนื่องของกิจกรรม ว่าสามารถดำเนินต่อไปได้โดยไม่มีการใช้งบประมาณจากภายนอกโครงการ ความสามารถในการเลี้ยงตัวเองได้ นอกจากนี้ยังหมายถึงรวมถึงความสามารถในการขยายกิจกรรมไปยังพื้นที่แห่งใหม่ ประกอบด้วยตัวชี้วัด ๓ ประการ คือ

(๑) ความอยู่รอดด้านเศรษฐกิจ (Economic viability) เกี่ยวข้องกับการจัดทรัพยากรทางการเงินของโครงการ อาทิ จำนวนงบประมาณโครงการ แผนการใช้จ่ายงบประมาณ ภาระผูกพัน สัดส่วนค่าใช้จ่ายเทียบกับผลผลิตที่ได้ ปริมาณเงินทุนสำรอง แหล่งสนับสนุนงบประมาณ ปริมาณหรือเงินทุนหมุนเวียน จำนวนและขนาดกองทุนดำเนินโครงการ ซึ่งเป็นตัวบ่งชี้ถึงความอยู่รอดทางเศรษฐกิจของโครงการ

(๒) สมรรถนะด้านสถาบัน (Institutional capacity) เป็นตัวชี้วัดความสามารถของหน่วยงานในการบริหารโครงการ การพัฒนาองค์กรประชาชน การมีส่วนร่วมของหน่วยงานที่เกี่ยวข้อง ระดับการมีส่วนร่วมของประชาชนกลุ่มเป้าหมายในกระบวนการตัดสินใจ การวางแผนและบริหารโครงการ และการปรับปรุงระเบียบและวิธีการปฏิบัติที่เอื้อต่อการดำเนินโครงการ

(๓) ความเป็นไปได้ในการขยายผล เป็นตัวชี้วัดความยั่งยืน โดยพิจารณาจากความสามารถในการพึ่งตนเอง โอกาสและช่องทางในการขยายผลการดำเนินโครงการกรณีโครงการประสบผลสำเร็จด้วยดี ทั้งการขยายผลตามแนวราบ กล่าวคือ การเพิ่มกิจกรรมโครงการ การเพิ่มจำนวนประชากรเป้าหมาย การขยายกำลังการผลิตของโครงการเดิมและขยายผลในแนวตั้ง ได้แก่ การขยายพื้นที่โครงการ การขยายเครือข่ายกิจกรรมโครงการออกไปทั่วภูมิภาคและการยกระดับโครงการเป็นระดับชาติ

### **เกณฑ์ความเป็นธรรม (Equity)**

เป็นเกณฑ์ที่มุ่งให้เกิดความเป็นธรรมในสังคม (Social equity) โดยพิจารณาถึงผลลัพธ์และผลกระทบจากการดำเนินโครงการ โดยยึดหลักการว่าประชากรกลุ่มเป้าหมายจะได้รับหลักประกันเรื่องความเป็นธรรม ความเสมอภาค ความทั่วถึงในการรับบริการ การจัดสรรคุณค่า (Values) และการกระจายผลตอบแทนที่เสมอภาคเท่าเทียมกัน ประกอบด้วยตัวชี้วัด ๓ ประการ คือ

(๑) ความเป็นธรรมระหว่างกลุ่มอาชีพ เป็นตัวชี้วัดความเป็นธรรมโดยให้ความสำคัญทุกกลุ่มย่อยในสังคม อาทิ ความเป็นธรรมในการจัดสรรทรัพยากรแหล่งน้ำแก่กลุ่มเกษตรกรและกลุ่มอาชีพอื่น

การจัดหาตำแหน่งให้กับผู้ว่างงานและผู้ถูกเลิกจ้าง มาตรการลดผลกระทบทางสังคม ปัญหาวิกฤติเศรษฐกิจที่จัดให้แก่ประชาชนทุกสาขาอาชีพ

(๒) ความเป็นธรรมระหว่างเพศ เป็นตัวชี้วัดความสำคัญเรื่องความเป็นธรรมระหว่างเพศ ซึ่งเป็นตัวชี้วัดที่มีความสำคัญมากขึ้นในการประเมินโครงการพัฒนา โดยดูว่าการดำเนินโครงการให้ความเสมอภาคระหว่างเพศ หรือมีการเลือกปฏิบัติระหว่างเพศหรือไม่ โดยสามารถพิจารณาเรื่องความเท่าเทียมในโอกาส บทบาทระหว่างหญิง/ชาย การปฏิบัติที่เคารพสิทธิสตรี

(๓) ความเป็นธรรมระหว่างชนรุ่น เป็นตัวชี้วัดที่เน้นความเป็นธรรมระหว่างรุ่น ระหว่างชนรุ่นปัจจุบันและรุ่นอนาคต (Future generation) ซึ่งอาจเกี่ยวข้องกับการจัดสรร และใช้ประโยชน์ทรัพยากรธรรมชาติ การจัดหาพลังงาน โครงการพัฒนาขนาดใหญ่ โครงการที่อาจก่อให้เกิดผลกระทบด้านสิ่งแวดล้อมและผลกระทบด้านสังคม โดยคำนึงถึงชนรุ่นอนาคตซึ่งจะเป็นผู้ได้รับผลกระทบจากการตัดสินใจและการดำเนินโครงการในปัจจุบัน

### เกณฑ์ความเสียหายของโครงการ (Externalities)

เป็นเกณฑ์ที่สำคัญในการประเมินโครงการเพื่อเป็นหลักประกันว่า การดำเนินโครงการจะไม่ก่อให้เกิดความเสียหายหรือผลกระทบด้านลบต่อสังคม หรือชุมชน ประกอบด้วยตัวชี้วัด ๓ ประการ คือ

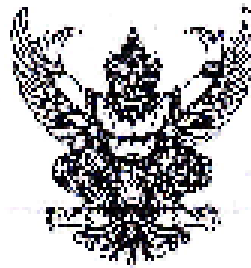
๑) ผลกระทบด้านสิ่งแวดล้อม เป็นตัวชี้วัดความเสียหายด้านสิ่งแวดล้อม ซึ่งเป็นผลจากการดำเนินโครงการ โดยเป็นการวัดและประเมินเปรียบเทียบผลที่เกิดขึ้นจริงกับการศึกษาผลกระทบด้านสิ่งแวดล้อม ในช่วงก่อนทำโครงการ เพื่อให้ผู้ที่เกี่ยวข้องทุกฝ่ายรับผิดชอบและมีการชดเชยความเสียหายจากผลกระทบในลักษณะที่เหมาะสมและเป็นธรรมแก่ผู้เสียหาย เพื่อเป็นหลักประกันความเสี่ยงให้กับสังคม และเป็นมาตรฐานทางจริยธรรมของผู้อนุมัติและผู้ดำเนินโครงการ

(๒) ผลกระทบด้านเศรษฐกิจ เป็นตัวชี้วัดผลกระทบหรือความเสียหายทางด้านเศรษฐกิจที่เกิดจากโครงการพัฒนาของรัฐ ในลักษณะของผลกระทบภายนอก ซึ่งสร้างภาระให้กับประชาชนและชุมชนโดยรอบที่ต้องแบกรับค่าใช้จ่ายเป็นทุนทางสังคม (Social costs) ที่ต้องเสียไป อาทิ พื้นที่ถูกน้ำท่วมเสียหายจากโครงการสร้างเขื่อน

(๓) ผลกระทบด้านสังคมและวัฒนธรรมเป็นตัวชี้วัดความเสียหายที่เกิดขึ้นจากการดำเนินโครงการและส่งผลกระทบต่อสังคมและวัฒนธรรมของชุมชน อาทิ การดำเนินงานที่ก่อให้เกิดการเปลี่ยนแปลง การสูญเสียโครงสร้าง แบบแผนและวิถีการดำเนินชีวิตที่ดี ความเสื่อมของขนบธรรมเนียม วัฒนธรรม ความเชื่อ ความเอื้ออาทร ความร่วมมือและความช่วยเหลือเกื้อกูลของชุมชนดั้งเดิม

เกณฑ์และตัวชี้วัดดังกล่าวข้างต้นสามารถใช้เป็นเครื่องมือในการประเมินโครงการ ซึ่งครอบคลุมมิติด้านเศรษฐกิจ สังคม มิติด้านการบริหารจัดการ มิติด้านทรัพยากรและมิติด้านสิ่งแวดล้อม เกณฑ์และตัวชี้วัดจะเป็นประโยชน์ในการติดตามประเมินผลโครงการในลักษณะที่เป็นพลวัตร ในทุกขั้นตอนของกระบวนการโครงการ เพื่อวัดถึงความสำเร็จและความล้มเหลวของโครงการพัฒนาด้านต่างๆ ซึ่งในทางปฏิบัติจำเป็นต้องนำมาปรับใช้ให้เหมาะสมกับลักษณะโครงการ โดยกำหนดและวัดตัวแปรเฉพาะเพื่อประมวลเป็นตัวชี้วัดรวมของแต่ละโครงการ

ภาคผนวก



ประกาศองค์การบริหารส่วนตำบลนามาลา

เรื่อง การใช้แผนยุทธศาสตร์การพัฒนาขององค์การบริหารส่วนตำบลนามาลา

ระหว่างปี พ.ศ.๒๕๕๕ - พ.ศ.๒๕๕๙

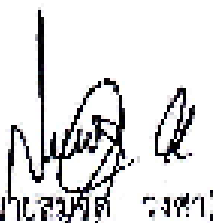
\*\*\*\*\*

อาศัยอำนาจตามความใน หมวด ๓ การจัดทำแผนพัฒนา ข้อ ๑๖ (๔) ตามระเบียบ  
กระทรวงมหาดไทย ว่าด้วยการจัดทำแผนพัฒนาขององค์กรปกครองส่วนท้องถิ่น พ.ศ.๒๕๕๑ ผู้บริหารท้องถิ่น  
ได้เสนอร่างแผนยุทธศาสตร์การพัฒนาขององค์การบริหารส่วนตำบลนามาลา ระหว่างปี พ.ศ.๒๕๕๕ - พ.ศ.  
๒๕๕๙ ต่อสภาองค์การบริหารส่วนตำบลนามาลาพิจารณาให้ความเห็นชอบแล้ว ในการประชุมสภา  
องค์การบริหารส่วนตำบลนามาลา สมัยสามัญประจำปี ๒๕๕๕ สมัยที่ ๓ ครั้งที่ ๕ วันที่ ๒ มิถุนายน ๒๕๕๕  
และผู้บริหารท้องถิ่นได้พิจารณาอนุมัติให้ใช้แผนยุทธศาสตร์การพัฒนาขององค์การบริหารส่วนตำบล  
นามาลา ระหว่างปี พ.ศ.๒๕๕๕ - พ.ศ.๒๕๕๙ จึงประกาศให้ใช้แผนยุทธศาสตร์การพัฒนาขององค์การบริหารส่วนตำบล  
นามาลา ระหว่างปี พ.ศ.๒๕๕๕ - พ.ศ.๒๕๕๙

จึงประกาศมาให้ทราบโดยทั่วกัน

ทั้งนี้ตั้งแต่วันที่ขึ้นต้นไป

ประกาศ ณ วันที่ ๒๐ มิถุนายน พ.ศ.๒๕๕๕

  
(นายสมศักดิ์ วงศ์ษา)  
นายกองค์การบริหารส่วนตำบลนามาลา