



แผนส่งเสริมการท่องเที่ยว
ตำบลนมาลา
(พ.ศ.๒๕๖๐ ถึง ๒๕๖๒)

องค์การบริหารส่วนตำบลนมาลา
อำเภอหนองหัว จังหวัดเลย

โทร ๐๔๒-๘๑๐๙๐๑ โทรสาร ๐๔๒-๘๑๐๙๐๒

เว็บไซต์ : <https://www.facebook.com/tambonnamala>

<http://www.tambonnamala.com>

คำนำ

การท่องเที่ยว มีส่วนสำคัญในการพัฒนาระบบโครงสร้างพื้นฐาน การคมนาคม รวมไปถึงการค้าและการลงทุนและการสร้างรายได้ให้กับประชาชนในชุมชน และประเทศชาติ ช่วยให้เศรษฐกิจฟื้นตัวได้ในเวลาที่รวดเร็วกว่าภาคการผลิตและบริการอื่นๆ

ดังนั้นองค์การบริหารส่วนตำบลนามาลา จึงได้จัดทำแผนส่งเสริมการท่องเที่ยวเพื่อเป็นอีกหนึ่งองค์กรในการขับเคลื่อนให้การท่องเที่ยวจังหวัดเลย เป็น ๑ ใน ๑๐ เมืองท่องเที่ยวที่ไม่ควรพลาดและใช้เป็นกรอบแนวทางการพัฒนาด้านการท่องเที่ยวขององค์การบริหารส่วนตำบลนามาลา และจังหวัดเลยให้บรรลุวัตถุประสงค์ต่อไป

(นายสุรพล กมลรัตน์)

นายกองค์การบริหารส่วนตำบลนามาลา

สารบัญ

เรื่อง	หน้า
บทที่ ๑ บทนำ	๑
๑.๑ สภาพทั่วไปของข้อมูลพื้นฐาน	๑
บทที่ ๒ วิสัยทัศน์ พันธกิจ จุดมุ่งหมายเพื่อการพัฒนาตำบล	๑๐
๒.๑ วิสัยทัศน์ พันธกิจ จุดมุ่งหมายเพื่อการพัฒนาตำบล	๑๐
บทที่ ๓ แผนงานส่งเสริมการท่องเที่ยวภายในตำบล	๑๓
๓.๑ แผนงานส่งเสริมการท่องเที่ยวภายในตำบล	๑๓



บทที่ ๑

บทนำ

องค์การบริหารส่วนตำบลนามาลา เป็นหน่วยงานบริหารราชการส่วนท้องถิ่น ตามรัฐธรรมนูญแห่งราชอาณาจักรไทย พุทธศักราช พ.ศ.๒๕๕๐ มีบทบาท และอำนาจหน้าที่ และความรับผิดชอบที่มีความเป็นอิสระตามสมควร ความสำคัญตามรัฐธรรมนูญเกี่ยวกับการกระจายอำนาจให้แก่องค์กรปกครองส่วนท้องถิ่น โดยกำหนดกรอบความเป็นอิสระในการกำหนดนโยบายที่จะดำเนินการบริหารด้านต่าง ๆ ตามอำนาจหน้าที่ของตนเองประกอบกับพระราชบัญญัติกำหนดแผนและขั้นตอนการกระจายอำนาจให้แก่องค์กรปกครองส่วนท้องถิ่น พ.ศ.๒๕๔๒ โดยถ่ายโอนภารกิจในการให้บริการสาธารณะที่จำเป็น และรายได้ที่รัฐจัดเก็บให้แก่องค์กรปกครองส่วนท้องถิ่นเพิ่มขึ้น การดำเนินการบริการขององค์กรปกครองส่วนท้องถิ่นทุก ๆ ด้าน ให้เกิดประโยชน์สูงสุด ที่ทำให้การบริหารเป็นรูปแบบและทิศทาง การกำหนดยุทธศาสตร์การพัฒนามุ่งสู่สังคมที่มีประสิทธิภาพ จะส่งผลให้องค์การบริหารส่วนตำบลสามารถดำเนินการบริหารเป็นไปอย่างมีประสิทธิภาพ แก้ปัญหาได้ถูกจุด อันเกิดประโยชน์แก่ส่วนรวม และทำให้บรรลุตามความมุ่งหมาย

ประวัติการจัดตั้งองค์การบริหารส่วนตำบลนามาลา

องค์การบริหารส่วนตำบลนามาลา เดิมเป็นสภาตำบลแล้วได้รับการยกฐานะเป็นองค์การบริหารส่วนตำบล มีฐานะเป็นนิติบุคคลและเป็นราชการส่วนท้องถิ่น ตามประกาศกระทรวงมหาดไทย เรื่อง จัดตั้งองค์การบริหารส่วนตำบล ประกาศ ณ วันที่ ๑๑ สิงหาคม พ.ศ.๒๕๔๒ โดยให้มีผลบังคับใช้เมื่อพ้นกำหนดหกสิบวัน นับแต่วันประกาศใช้ราชกิจจานุเบกษา โดยได้ประกาศในราชกิจจานุเบกษา เล่มที่ ๑๑๖ ตอนพิเศษ ๘๒ ง ลงวันที่ ๑๕ ตุลาคม พ.ศ.๒๕๔๒ จึงมีผลบังคับใช้ในวันที่ ๑๔ ธันวาคม พ.ศ.๒๕๔๒

ข้อมูลทั่วไป

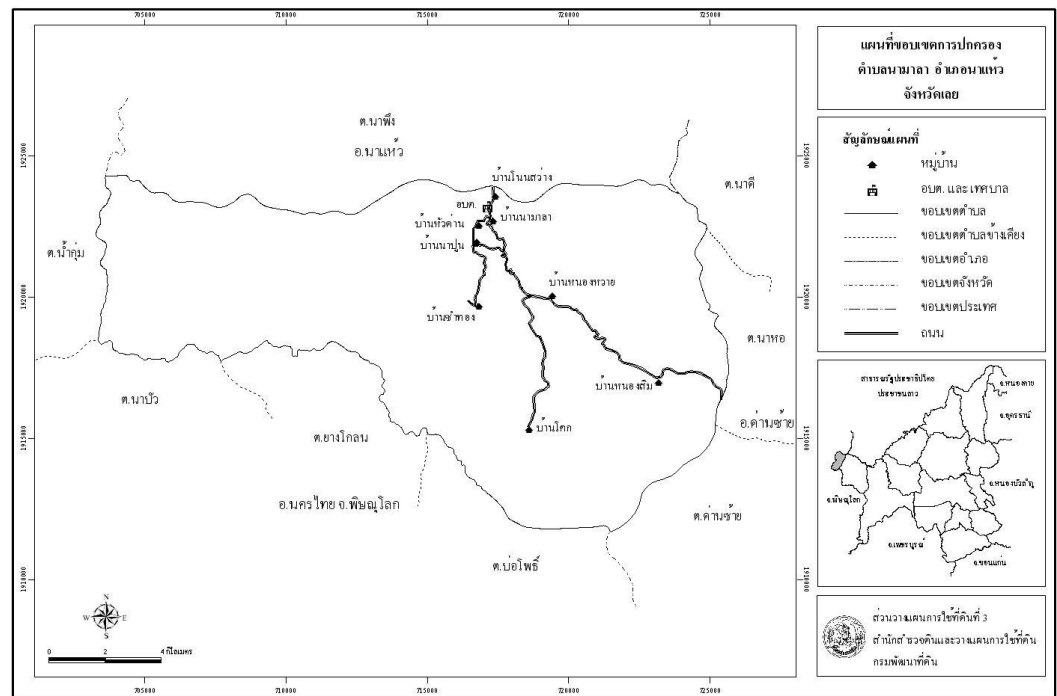
• ลักษณะที่ตั้งและอาณาเขต

องค์การบริหารส่วนตำบลนามาลาตั้งอยู่หมู่ที่ ๕ บ้านหนองหวาย ตำบลนามาลา อำเภอนาแห้ว จังหวัดเลย ถนน ด่านซ้าย - เหมืองแพร่ ห่างจากที่ทำการอำเภอนาแห้ว ประมาณ ๑๗ กิโลเมตร มีเนื้อที่ โดยประมาณ ๑๒๓.๗๓ ตารางกิโลเมตร หรือ ๗๗,๓๓๑.๒๕ ไร่ มีอาณาเขตติดต่อกับตำบลต่างๆ ดังนี้

ทิศเหนือ ติดกับ ตำบลนาพึง อำเภอนาแห้ว จังหวัดเลย
ทิศใต้ ติดกับ ตำบลบัว ตำบลยางโกลน ตำบลบ่อโพธิ์ อำเภอนครไทย จังหวัด

พิษณุโลก

ทิศตะวันออก ติดกับ ตำบลนาดี ตำบลนาหอ ตำบลด่านซ้าย อำเภอด่านซ้าย จังหวัดเลย
ทิศตะวันตก ติดกับ ตำบลน้ำกุ่ม อำเภอนครไทย จังหวัดพิษณุโลก



รูปที่ 2-1 แผนที่ขอบเขตการปกครอง ตำบลนามาลา อำเภอนาแห้ว จังหวัดเลย

• สภาพภูมิประเทศ

ลักษณะภูมิประเทศส่วนใหญ่ของตำบลนามาลา เป็นภูเขาสูงชัน มีความสูงจากระดับน้ำทะเล ประมาณ ๕๐๐ - ๑,๔๒๖ เมตร มีภูเขาที่สำคัญ ได้แก่ ภูซัด ภูเป้อย ภูแก้ง้อม มีพื้นที่ราบเพียงเล็กน้อยอยู่ตาม ร่องเขา มีลำห้วยสายเล็ก ๆ หลายสายที่ไหลมารวมกันเป็นต้นกำเนิดของน้ำฟิ่งไหลผ่านตำบล โดยไหลจากทิศ ใต้ไปยังทิศเหนือโดยบริเวณที่ลำน้ำฟิ่งไหลผ่านจะมีลักษณะเป็นที่ราบใช้เป็นที่ตั้งของชุมชนและตัวตำบล มี อุณหภูมิเฉลี่ยตลอดปี ๒๕.๘๔ องศาเซลเซียส ในปี ๒๕๕๓ โดยมีอุณหภูมิสูงสุดในเดือนเมษายน เท่ากับ ๓๗.๒ องศาเซลเซียส และต่ำสุดในเดือน ธันวาคม เท่ากับ ๑๕.๔ องศาเซลเซียส

• เขตการปกครอง

ตำบลนามาลามีเขตพื้นที่การปกครอง แบ่งออกเป็นทั้งหมด ๘ หมู่บ้าน มีผู้ปกครองหมู่บ้านและสมาชิกองค์การบริหารส่วนตำบล ดังนี้

หมู่ที่	ชื่อหมู่บ้าน	กำนัน/ผู้ใหญ่บ้าน	สมาชิกสภา องค์การบริหารส่วนตำบล	ตำแหน่ง
๑	บ้านนามาลา	นายสมฤทธิ์ แก้วเกษศรี	นายดาวเวียง ศรีคำ นายคำมูล กมลรัตน์	สมาชิก อบต. สมาชิก อบต.
๒	บ้านหัวด่าน	นายลักษณะ ศรีโพธิ์	นายเดือน เพชรเหลี่ยม นายเกรียงไกร เสวีสิทธิ์	สมาชิก อบต. สมาชิก อบต.
๓	บ้านนาปูน	นายเฉลิม แก้วเพิ่ม	นายรัฐชิต ศรีคำ นายยุทธการณ จันดาหาร	สมาชิก อบต. สมาชิก อบต.
๔	บ้านชำทอง	นายบุญเลิศ แก้วเกษศรี (กำนันตำบลนามาลา)	นายบุญเทียน บุญไชยสิทธิ์ นายองอาจ ศรีคำ	สมาชิก อบต. สมาชิก อบต.
๕	บ้านหนองหวาย	นายชาตินิวัฒน์ สุวรรณชาติ	นายสฤทธ์ ดวงอุปะ นายธนูเดช แก้วเกษศรี	สมาชิก อบต. สมาชิก อบต.
๖	บ้านโคก	นายขุนทอง เสวีสิทธิ์	นายสมยง ยศต้อย นายสุวรรณ จันทะพินิจ	ประธานสภาฯ รองประธานสภาฯ
๗	บ้านหนองสิม	นายวิญญู เสนานุช	นายคำพันธ์ เสวีสิทธิ์ นายสมทรง กมลรัตน์	สมาชิก อบต. สมาชิก อบต.
๘	บ้านโนนสว่าง	นายวีระ กมลรัตน์	นายจูล กมลรัตน์ นายเชย จันดาหาร	สมาชิก อบต. สมาชิก อบต.

• ประชากร

ตำบลนามาลามีประชากรทั้งสิ้นจำนวน ๓,๑๔๘ คน แยกเป็น ชาย ๑,๖๒๗ คน หญิง ๑,๕๒๑ คน ดังนี้
ตารางที่ ๑ แสดงจำนวนประชากร/หลังคาเรือน/จำนวนผู้มีสิทธิเลือกตั้งตำบลนามาลา
 (ข้อมูลวันที่ ๔ กุมภาพันธ์ พ.ศ.๒๕๕๙)

หมู่ที่	ชื่อหมู่บ้าน	ชาย (คน)	หญิง (คน)	รวม (คน)	จำนวนครัวเรือน	จำนวนผู้มีสิทธิเลือกตั้ง	
						ชาย (คน)	หญิง (คน)
๑	บ้านนามาลา	๑๓๖	๑๓๙	๒๗๕	๘๙		
๒	บ้านหัวด่าน	๑๗๓	๑๖๒	๓๓๕	๘๗		
๓	บ้านนาปูน	๘๒	๖๐	๑๔๒	๔๕		
๔	บ้านชำทอง	๒๓๓	๒๑๖	๔๔๙	๑๑๗		
๕	บ้านหนองหวาย	๒๔๖	๒๑๕	๔๖๑	๑๔๔		
๖	บ้านโคก	๔๒๑	๓๘๕	๘๐๖	๒๑๘		
๗	บ้านหนองสิม	๒๕๘	๒๕๖	๕๑๔	๑๕๖		
๘	บ้านโนนสว่าง	๗๘	๘๘	๑๖๖	๕๒		
รวม		๑,๖๒๗	๑,๕๒๑	๓,๑๔๘	๙๐๘		

• สภาพทางเศรษฐกิจ

พื้นที่ถือครองที่สำคัญของตำบลนามาลาที่สำคัญ ได้แก่ พื้นที่ทำการเกษตรประมาณ ๔๓,๘๓๑ ไร่ พื้นที่ส่วนที่เหลือเป็นพื้นที่ป่า ประมาณ ๓๑,๗๔๒ ไร่ และเพื่อการอยู่อาศัย ประมาณ ๑,๗๕๘.๒๕ ไร่

- การประกอบอาชีพ ประชากรส่วนใหญ่ในตำบลนามาลา ประกอบอาชีพเกษตรกรรม ปลูกพืช ข้าวโพด เลี้ยงสัตว์ ยางพารา เป็นแหล่งรายได้ของประชาชนในตำบลนอกจากนี้ยังปลูก ปลูกกะหล่ำปลี เสาวรส ถั่วลิสง รายได้ไม่แน่นอนขึ้นอยู่กับดินฟ้าอากาศในปีนั้นๆ และต้นทุนในการผลิตค่อนข้างสูง

• สภาพทางสังคม

ประชากรในเขตตำบลนามาลา มีภาษาที่ใช้ในท้องถิ่น คือ ภาษาไทยเลย ที่มีสำเนียงเฉพาะและมี ประเพณีวัฒนธรรมที่มีเอกลักษณ์ มีบุญข้าวประดับดิน บุญบั้งไฟเดือน ๑๑ ประเพณีสงกรานต์การแห่ต้น ดอกไม้ เป็นต้น ในด้านศาสนานั้น ประชากรส่วนใหญ่นับถือศาสนาพุทธ มีวัดจำนวน ๗ แห่ง โรงเรียน ประถมศึกษา ๕ แห่ง สถานีอนามัย ๑ แห่ง มีน้ำประปาใช้ทุกหมู่บ้าน การตั้งถิ่นฐานของประชากรจะ เกาะตัวหนาแน่นตามถนนสายหลักแต่ที่ดินส่วนใหญ่ยังขาดเอกสารสิทธิ์ถือครองที่ดินทั้งที่ทำกินในที่ดินมานาน ทั้งนี้เพราะพื้นที่ส่วนใหญ่อยู่ในเขตป่าสงวนแห่งชาติ

ด้านการศึกษา

- องค์การบริหารส่วนตำบลนามาลา มีโรงเรียนในเขตพื้นที่รับผิดชอบจำนวน ๕ แห่ง ดังนี้
 ๑. โรงเรียนบ้านหัวดำนานาปูน ตั้งอยู่ หมู่ที่ ๒ บ้านหัวด่าน
 ๒. โรงเรียนบ้านชำทอง ตั้งอยู่ หมู่ที่ ๔ บ้านชำทอง
 ๓. โรงเรียนบ้านหนองหวาย ตั้งอยู่ หมู่ที่ ๕ บ้านหนองหวาย
 ๔. โรงเรียนบ้านโคก ตั้งอยู่ หมู่ที่ ๖ บ้านโคก
 ๕. โรงเรียนบ้านนามาลา ตั้งอยู่ หมู่ที่ ๘ บ้านโนนสว่าง
- องค์การบริหารส่วนตำบลนามาลา มีศูนย์พัฒนาเด็กเล็กในเขตพื้นที่รับผิดชอบจำนวน ๒ แห่ง ดังนี้
 ๑. ศูนย์พัฒนาเด็กเล็กบ้านโคก ตั้งอยู่ หมู่ที่ ๖ บ้านโคก
 ๒. ศูนย์พัฒนาเด็กเล็กวัดโนนอุดม ตั้งอยู่ หมู่ที่ ๑ บ้านนามาลา

สถาบันและองค์กรทางศาสนา

- ตำบลนามาลา มีวัด/สำนักสงฆ์ จำนวน ๗ แห่ง ดังนี้
 ๑. วัดสีมาพัฒนาราม ตั้งอยู่ หมู่ที่ ๗ บ้านหนองสิม
 ๒. วัดโนนอุดม ตั้งอยู่ หมู่ที่ ๑ บ้านนามาลา
 ๓. วัดโคกสว่างวารี
 ๔. วัดโคกสว่างพัฒนา(ป่าธรรมมาราม)
 ๕. วัดศรีสุทธาพัฒนาราม
 ๖. วัดศรีสุทธาวาราม
 ๗. วัดป่าฐานสโม ตั้งอยู่ หมู่ที่ ๔ บ้านชำทอง

สาธารณสุข

การบริการด้านสาธารณสุขขององค์การบริหารส่วนตำบลนามาลามีศูนย์บริการสาธารณสุขจำนวน ๑ แห่ง คือ โรงพยาบาลส่งเสริมสุขภาพประจำตำบล พร้อมกับการจัดตั้ง อสม.ทุกหมู่บ้าน ซึ่งมุ่งเน้นการส่งเสริมสุขภาพอนามัย การให้ภูมิคุ้มกันโรค การป้องกันโรค การระงับโรคติดต่อ และการวางแผนครอบครัว

• การบริการขั้นพื้นฐาน

ตำบลนามาลาเป็นตำบลที่อยู่ห่างไกลจากจังหวัด การติดต่อสื่อสารยังล่าช้าเนื่องจากบางพื้นที่ไม่มีสัญญาณโทรศัพท์ เครือข่ายทางการสื่อสาร ถนนเชื่อมการคมนาคมระหว่างหมู่บ้านต่างๆทั่วถึงแต่ถนนบางเส้นยังไม่สะดวกเพราะบางหมู่บ้านยังเป็นถนนลูกรังและการให้บริการต่างๆทั้งในด้านคุณภาพยังอยู่ในเกณฑ์ต่ำ

• การไฟฟ้า

ในเขตตำบลนามาลามีไฟฟ้าเข้าถึงรวมทั้งหมด ๘ หมู่บ้าน แต่มีไฟฟ้าใช้ยังไม่ครบทุกครัวเรือนเนื่องจากการขยายครัวเรือนเพิ่มมากขึ้น

แหล่งทรัพยากรธรรมชาติ

ตำบลนามาลา มีพื้นที่ป่าไม้ป่าไม้ตามกฎหมายทั้งหมด ๑๐๙,๒๔๘ ไร่ หรือร้อยละ ๙๙.๔๗ ของเนื้อที่ตำบล ได้แก่ บางส่วนของป่าสงวนแห่งชาติ ป่าภูเปือย ป่าภูซี้เถ้า ป่าภูเรือ จากการสำรวจสภาพการใช้ที่ดินพบว่า พื้นที่ป่าสงวนแห่งชาติ ยังคงสภาพเป็นป่าสมบูรณ์ ๔๐,๐๘๘ ไร่ ป่ารอสภาพฟื้นฟู ๒๔,๑๐๖ ไร่ และเป็นพื้นที่เกษตรกรรม ๔๕,๐๕๔ ไร่ ชนิดป่าที่พบส่วนใหญ่เป็นป่าผสมผลัดใบมีพันธุ์ไม้ที่สำคัญ ได้แก่ ไม้แดง ไม้เต็ง ไม้ยาง ไม้พุง ไม้ตะเคียน และไม้ตะแบก ฯลฯ เป็นต้น

• แหล่งน้ำธรรมชาติ

มีน้ำตกจำนวน ๓ แห่ง คือ

๑. น้ำตกผาผึ้ง – ผาจอม
๒. น้ำตกเย็นสุดยอด
๓. น้ำตกผานางอ่า

มีลำน้ำ , ลำห้วย จำนวน ๓ สาย คือ

- ห้วยลำน้ำผึ้ง ไหลผ่าน บ้านนามาลา, บ้านชำทอง, บ้านนาปูน, บ้านหัวด่านและบ้านโนนสว่าง
- ห้วยน้ำพาน ไหลผ่าน บ้านหนองหวาย, บ้านหนองสิม และ บ้านโคก
- ห้วยน้ำตบ ไหลผ่าน บ้านหนองหวาย และ บ้านหนองสิม

• แหล่งน้ำที่สร้างขึ้น

- | | | | |
|----------------|-------|----|------|
| - ฝาย | จำนวน | ๓ | แห่ง |
| - สระน้ำ | จำนวน | ๑๒ | แห่ง |
| - แม่น้ำลำคลอง | จำนวน | ๓ | แห่ง |
| - ประปา | จำนวน | ๗ | แห่ง |

ข้อมูลเกี่ยวกับศักยภาพของท้องถิ่น

• โครงสร้างและกระบวนการบริหารงานบุคคลองค์การบริหารส่วนตำบลนาตาล

โครงสร้างหรือการแบ่งส่วนบริหารขององค์การบริหารส่วนตำบล ซึ่งเป็นฝ่ายนิติบัญญัติและฝ่ายบริหารประกอบด้วย นายกองค์การบริหารส่วนตำบล รองนายกองค์การบริหารส่วนตำบล ๒ คน เป็นผู้ช่วยในการบริหารองค์การบริหารส่วนตำบล และแต่งตั้งเลขานุการอีก ๑ คน นายกองค์การบริหารส่วนตำบลและสมาชิกสภาองค์การบริหารส่วนตำบลมาจากการเลือกตั้งโดยตรงจากประชาชนในการดำเนินงานหรือปฏิบัติงานมีข้าราชการและลูกจ้างขององค์การบริหารส่วนตำบลเป็นผู้ปฏิบัติตามนโยบายที่ได้รับมอบหมายอันชอบด้วยกฎหมายปัจจุบันองค์การบริหารส่วนตำบลนามมาลา มีส่วนราชการ ๓ ส่วน ดังนี้

๑. **สำนักปลัด** มีหน้าที่ดำเนินงานเกี่ยวกับงานบริหารทั่วไป งานนโยบายและแผน งานกฎหมายและคดี งานการศึกษา ศาสนา วัฒนธรรม งานป้องกันและบรรเทาสาธารณภัย งานอนามัยและสิ่งแวดล้อม งานส่งเสริมสุขภาพและสาธารณสุข งานรักษาความสะอาด งานส่งเสริมปศุสัตว์ งานสังคมสงเคราะห์ และงานส่งเสริมอาชีพและพัฒนาสตรีและงานส่งเสริมการเกษตร

๒. **กองคลัง** มีหน้าที่ดำเนินงานเกี่ยวกับ งานการเงินและบัญชี งานพัฒนาและจัดเก็บรายได้ และงานทะเบียนทรัพย์สินและพัสดุ

๓. **กองช่าง** มีหน้าที่ดำเนินงานเกี่ยวกับ งานก่อสร้าง งานออกแบบ ควบคุมอาคารและผังเมือง งานประสานสาธารณูปโภค

• โครงสร้างผู้บริหารและสมาชิกสภาท้องถิ่นขององค์กรปกครองส่วนท้องถิ่น

องค์การบริหารส่วนตำบลนามมาลามีฐานะเป็นนิติบุคคลและเป็นราชการบริหารงานส่วนท้องถิ่น ซึ่งแบ่งองค์ประกอบได้เป็น ๒ ส่วน ดังนี้

- ๑) คณะผู้บริหาร ทำหน้าที่บริหารกิจการขององค์การบริหารส่วนตำบลตามกฎหมายประกอบด้วย นายกองค์การบริหารส่วนตำบล ๑ คน รองนายกองค์การบริหารส่วนตำบล ๒ คน ซึ่งนายกองค์การบริหารส่วนตำบลเป็นผู้แต่งตั้ง
- ๒)

บัญชีรายชื่อคณะผู้บริหารองค์การบริหารส่วนตำบลนามมาลา

ลำดับ	ชื่อ - สกุล	ตำแหน่ง	วันที่ครบวาระ
๑	นายสุรพล กมลรัตน์	นายกองค์การบริหารส่วนตำบล	๒๕ มี.ค.๕๙
๒	นายอาทิตย์ ชานูวัตร	รองนายกองค์การบริหารส่วนตำบล	๒๕ มี.ค.๕๙
๓	นายประเสริฐ จันทะพินิจ	รองนายกองค์การบริหารส่วนตำบล	๒๕ มี.ค.๕๙

- ๓) สภาองค์การบริหารส่วนตำบล ทำหน้าที่นิติบัญญัติและควบคุมฝ่ายบริหาร ประกอบด้วย สมาชิกสภาองค์การบริหารส่วนตำบลที่มาจากการเลือกตั้งจากประชาชนในหมู่บ้าน จำนวน ๑๖ คน (หมู่บ้านละ ๒ คน) อยู่ในตำแหน่งคราวละ ๔ ปี สภาองค์การบริหารส่วนตำบล

๔) มีประธานสภา ๑ คน

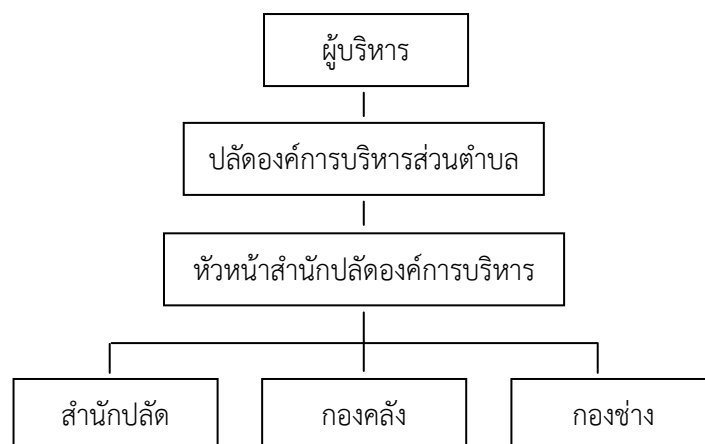
๕) รองประธานสภา ๑ คน ซึ่งนายอำเภอแต่งตั้งจากสมาชิกสภาองค์การบริหารส่วนตำบลตามมติของสมาชิกสภาองค์การบริหารส่วนตำบล

บัญชีรายชื่อสมาชิกสภาองค์การบริหารส่วนตำบลนามาลา

ลำดับ	ชื่อ - สกุล	ตำแหน่ง
๑	นายสมยง ยศต้อย	ประธานสภาฯ
๒	นายสุวรรณ จันทะพินิจ	รองประธานสภาฯ
๓	นายดาวเวียง ศรีคำ	สมาชิกสภา อบต. หมู่ที่ ๑
๔	นายคำมูล กมลรัตน์	สมาชิกสภา อบต. หมู่ที่ ๑
๕	นายเกรียงไกร เสวีสิทธิ์	สมาชิกสภา อบต. หมู่ที่ ๒
๖	นายเดือน เพชรเหลี่ยม	สมาชิกสภา อบต. หมู่ที่ ๒
๗	นายยุทธการณ จันดาหาร	สมาชิกสภา อบต. หมู่ที่ ๓
๘	นายธวัชิต ศรีคำ	สมาชิกสภา อบต. หมู่ที่ ๓
๙	นายองอาจ ศรีคำ	สมาชิกสภา อบต. หมู่ที่ ๔
๑๐	นายบุญเทียน บุญไชยสิทธิ์	สมาชิกสภา อบต. หมู่ที่ ๔
๑๑	นายสฤกษ์ดี ดวงอุปะ	สมาชิกสภา อบต. หมู่ที่ ๕
๑๒	นายธนูเดช แก้วเกษศรี	สมาชิกสภา อบต. หมู่ที่ ๕
๑๓	นายสมทรง กมลรัตน์	สมาชิกสภา อบต. หมู่ที่ ๖
๑๔	นายคำพันธ์ เสวีสิทธิ์	สมาชิกสภา อบต. หมู่ที่ ๖
๑๕	นายจุล กมลรัตน์	สมาชิกสภา อบต. หมู่ที่ ๗
๑๖	นายเชย จันดาหาร	สมาชิกสภา อบต. หมู่ที่ ๗

การบริหารงานขององค์การบริหารส่วนตำบลนามาลามีปลัดองค์การบริหารส่วนตำบลเป็นผู้บังคับบัญชาของพนักงานและเจ้าหน้าที่รับผิดชอบงานประจำทั่วไปขององค์การบริหารส่วนตำบล โดยแบ่งส่วนการบริหารงานออกเป็น ๓ ส่วน โดยมีหัวหน้าส่วนราชการ เรียกว่า หัวหน้าส่วน เป็นผู้บังคับบัญชาของส่วนราชการภายใน มีลักษณะโครงสร้างการบริหารงานขององค์การบริหารส่วนตำบลนามาลา ดังนี้

โครงสร้างการบริหารงานองค์การบริหารส่วนตำบลนามาลา



อัตรากำลังของเจ้าหน้าที่องค์การบริหารส่วนตำบลนามาลา

สำนัก/ฝ่าย	พนักงานส่วนตำบล	พนักงานจ้างตามภารกิจ	พนักงานจ้างทั่วไป	รวม
ปลัดองค์การบริหารส่วนตำบล	๑	-	-	๑
สำนักปลัด	๗	๔	-	๑๑
กองคลัง	๓	๒	-	๕
กองช่าง	-	๑	-	๑
รวม	๑๑	๗	-	๑๘

ที่มาข้อมูล : งานบริหารงานบุคคล ณ เดือน มกราคม พ.ศ.๒๕๕๙

สำนักปลัด

พนักงานส่วนตำบล

- นายสืบพงษ์ โสภณ
- นางสาวกรวิภา สุทธิ
- พันจ่าเอกประดิษฐ์ ยศปัญญา
- นางสาวขวัญหล้า หิรินรมย์
- นางสาวกนกพร โคตรมหา
- นายสัตย์ชัย จำปาศรี
- นางสาวอัจฉราภรณ์ เสวีสวัสดิ์
- นางศรินภา เสวีสวัสดิ์

ปลัดองค์การบริหารส่วนตำบล(นักบริหารงานท้องถิ่น ระดับกลาง)
หัวหน้าสำนักปลัด (นักบริหารงานทั่วไป ระดับต้น)
นักทรัพยากรบุคคล ชำนาญการ
นักวิเคราะห์นโยบายและแผน ปฏิบัติการ
นักจัดการงานทั่วไป ปฏิบัติการ
เจ้าพนักงานการเกษตร ปฏิบัติงาน
ครูศูนย์พัฒนาเด็กเล็กบ้านโคก
ครูศูนย์พัฒนาเด็กเล็กวัดโนนอุดม

พนักงานจ้างภารกิจ

- นางสาวนิภารัช เพชรทอง
- นางสาวปิวิภา สะเดาว์
- นางสาวมลทิพย์ จันทะพินิจ
- นางสาววิชชา ศรีผิวผาก

ผู้ช่วยนักทรัพยากรบุคคล
ผู้ช่วยนักพัฒนาชุมชน
ผู้ช่วยเจ้าพนักงานธุรการ
ผู้ช่วยนักวิเคราะห์นโยบายและแผน

กองคลัง

พนักงานส่วนตำบล

- นายพันพูล สติต
- นางสาวอมรรัตน์ จันดาหาร
- นางเบญจธันว์ เชื้อบุญมี

ผู้อำนวยการกองคลัง (นักบริหารงานการคลัง ระดับต้น)
นักวิชาการการเงินและบัญชี ชำนาญการ
เจ้าพนักงานพัสดุ ปฏิบัติการ

พนักงานจ้างตามภารกิจ

- นางสาวพรพิมล เสวีสวัสดิ์
- นางสาวกัญญาณัฐ ถิ่นน้ำใส

ผู้ช่วยเจ้าพนักงานจัดเก็บรายได้
ผู้ช่วยเจ้าพนักงานการเงินและบัญชี

กองช่าง

พนักงานจ้างตามภารกิจ

- นายนาวิน ถิ่นที่

ผู้ช่วยนายช่างโยธา

บทที่ ๒ วิสัยทัศน์ พันธกิจ จุดมุ่งหมายเพื่อการพัฒนาขององค์การบริหารส่วนตำบล
วิสัยทัศน์ (Vision)

“ ยึดมั่นธรรมาภิบาล มุ่งสู่องค์กรแห่งการบริหารและบริการที่เป็นเลิศ ”

พันธกิจ (Mission)

๑. พัฒนา ส่งเสริม สนับสนุน ปรับปรุง ดูแลรักษาและจัดให้มีระบบโครงสร้างจำเป็นพื้นฐานด้านต่างๆ ให้มีคุณภาพมาตรฐานและครอบคลุมทั่วถึง
๒. พัฒนา ส่งเสริม สนับสนุน การศึกษาของประชาชนได้รับการศึกษาอย่างเท่าเทียมกันทั้งในระบบและนอกระบบ ตลอดทั้งทำนุบำรุงพระพุทธศาสนา ศิลปะ จารีตประเพณี ภูมิปัญญาและวัฒนธรรมท้องถิ่น
๓. พัฒนา ส่งเสริม สนับสนุนการอนุรักษ์ทรัพยากรธรรมชาติและสิ่งแวดล้อมให้มีความอุดมสมบูรณ์
๔. ส่งเสริมสนับสนุนให้ประชาชนมีสุขภาพร่างกายที่แข็งแรง มีสุขภาพอนามัยที่สมบูรณ์ทุกเพศ ทุกวัย
๕. พัฒนา ส่งเสริม สนับสนุน สร้างโอกาส สร้างอาชีพ สร้างรายได้ สามารถพึ่งพาตนเอง เข้มแข็งและอย่างยั่งยืน
๖. ส่งเสริม สนับสนุน ให้ประชาชนเข้ามามีส่วนร่วมในการพัฒนาท้องถิ่น
๗. การช่วยเหลือดูแลพัฒนาสตรี เด็ก เยาวชน ผู้สูงอายุ คนพิการและผู้ด้อยโอกาส ให้สามารถอยู่ร่วมกันได้ในสังคมอย่างมีความสุข

๒.๑.๑ จุดมุ่งหมายเพื่อการพัฒนาขององค์การบริหารส่วนตำบลนาตาล

จุดมุ่งหมายเพื่อการพัฒนาขององค์การบริหารส่วนตำบลนาตาล	
จุดมุ่งหมาย เพื่อการพัฒนา	๑. เพื่อประชาชนได้รับการบริการสาธารณะต่างๆอย่างทั่วถึงและเท่าเทียมกัน
	๒. เพื่อให้ประชาชนในเขตองค์การบริหารส่วนตำบลมีกระบวนการเรียนรู้ตลอดชีวิต พัฒนาคนให้เป็นคนดีมีคุณภาพ มีความรู้คุณธรรมและจริยธรรม
	๓. เพื่อสร้างระบบการบริหารจัดการทรัพยากรธรรมชาติและสิ่งแวดล้อม โดยการป้องกัน ดูแลให้มีความอุดมสมบูรณ์ ตลอดทั้งพัฒนาให้เป็นแหล่งท่องเที่ยวเชิงอนุรักษ์
	๔. เพื่อให้ประชาชนในเขตองค์การบริหารส่วนตำบลนาตาลามีสุขภาพที่แข็งแรง มีสถานที่ อุปกรณ์การกีฬาและนันทนาการอย่างพอเพียง ทุกวัย
	๕. เพื่อประชาชนในเขตองค์การบริหารส่วนตำบลนาตาล เป็นทรัพยากรมนุษย์ที่มีคุณค่ามีความมั่นคงของชีวิตและสังคม มีคุณภาพชีวิตที่ดี สามารถพึ่งพาตนเองได้ อย่างเข้มแข็งและยั่งยืน
	๖. เพื่อพัฒนาองค์การบริหารส่วนตำบลนาตาล ให้เป็นตำบลที่ประชาชนมีคุณภาพชีวิตที่ดี มีความสงบสุขปลอดภัยจากอบายมุขและสิ่งเสพติด รวมทั้งมีความปลอดภัยในชีวิตและทรัพย์สิน
	๗. เพื่อประชาชนในเขตองค์การบริหารส่วนตำบลนาตาล อนุรักษ์สืบทอดประเพณี วัฒนธรรมที่ดั้งเดิมและพัฒนาภูมิปัญญาให้เกิดประโยชน์ต่อชุมชนและสังคม
	๘. เพื่อพัฒนาโครงสร้างพื้นฐานและบริการด้านโครงสร้างพื้นฐานให้มีประสิทธิภาพ ประชาชนได้รับการบริการอย่างทั่วถึงและเท่าเทียมกัน
	๙. พัฒนาบุคลากรและองค์กรให้มีคุณภาพและประสิทธิภาพ

ยุทธศาสตร์การพัฒนาด้านการท่องเที่ยวตำบลนามาลา

ที่	ยุทธศาสตร์	แนวทางการพัฒนา
๑	การพัฒนาด้านเศรษฐกิจและการท่องเที่ยว	๑. ด้านการส่งเสริม สนับสนุน พัฒนา การสร้างอาชีพและเพิ่มรายได้ ๒. ด้านการวางแผนพัฒนาแหล่งท่องเที่ยว ๓. ด้านการส่งเสริมและสนับสนุนให้ประชาชนมีส่วนร่วมในการอนุรักษ์พัฒนาและ ได้รับประโยชน์จากแหล่งท่องเที่ยวในพื้นที่

นโยบายด้านการท่องเที่ยว

ภาคการท่องเที่ยว การบริการ และการกีฬา

การพัฒนาการท่องเที่ยว

- (๑) ส่งเสริมการพัฒนาโครงสร้างพื้นฐานที่สนับสนุนการท่องเที่ยว
- (๒) พัฒนา บุคลากร และฟื้นฟูแหล่งท่องเที่ยวทางธรรมชาติ ประวัติศาสตร์ และวัฒนธรรมเดิมที่มีอยู่แล้วและ ส่งเสริมการพัฒนาแหล่งท่องเที่ยวใหม่
- (๓) ส่งเสริม สนับสนุนตลาดนักท่องเที่ยวคุณภาพ ทั้งจากต่างประเทศและในประเทศ
- (๔) ส่งเสริมกิจกรรมและรูปแบบการท่องเที่ยวเพื่อสร้างคุณค่า และมูลค่าเพิ่มทางการท่องเที่ยว
- (๕) ผลักดันความร่วมมือของหน่วยงานต่างๆ เพื่อให้บริการนักท่องเที่ยวอย่างมีคุณภาพ

เป้าหมายการท่องเที่ยวขององค์การบริหารส่วนตำบลนามาลา

๑. ร่วมกันฝันเพื่อปึกธงว่าเป้าหมายที่เราต้องการ ต้องการเห็นการท่องเที่ยวของเราเป็นเช่นไร ?
 - มีนักท่องเที่ยวเข้ามาเยี่ยมชมแหล่งท่องเที่ยวตามธรรมชาติ
 - อยุ่กให้ตำบลนามาลาเป็นแหล่งท่องเที่ยวทางธรรมชาติ และแหล่งท่องเที่ยวทางการเกษตรอย่างเต็มรูปแบบ
 - ประชาชนมีแหล่งรายได้ทางการท่องเที่ยวเสริม
 - อยุ่กให้นักท่องเที่ยวประทับใจในสินค้าและบริการของคนในชุมชน
 - อยุ่กให้คนในชุมชนมีจิตสำนึกในการอนุรักษ์แหล่งท่องเที่ยว ช่วยกันดูแลรักษา
 - อยุ่กเห็นคนทั้งประเทศรู้จัก และจัดให้แหล่งท่องเที่ยวเป็นหนึ่งในแหล่งท่องเที่ยวที่สำคัญของประเทศ

มิติด้านสิ่งแวดล้อม

- อยุ่กให้ประชาชนในชุมชนเอื้อเฟื้อกันเหมือนในอดีต
- อยุ่กให้ป่าไม้อุดมสมบูรณ์

มิติในด้านเศรษฐกิจ

- คนในท้องถิ่นมีงานทำ เศรษฐกิจในชุมชนดี
- ไม่มีปัญหาทางสังคม คนในชุมชนมีความสุข
- ชุมชนมีชื่อเสียงเป็นที่รู้จักกันทั่ว

การวิเคราะห์ศักยภาพด้านการท่องเที่ยว

๑. เศรษฐกิจและการท่องเที่ยว

จุดแข็ง (Strength)	จุดอ่อน (Weakness)
<ul style="list-style-type: none"> - มีภูมิอากาศเหมาะสมสำหรับการท่องเที่ยวเชิงสุขภาพ มีแหล่งท่องเที่ยวทางธรรมชาติ เช่น น้ำตกผา ผิงผาจอม - คุณภาพดินและภูมิอากาศที่เหมาะสมแก่การเพาะปลูกไม้ดอกไม้ประดับและพืชเศรษฐกิจ เช่น กาแฟ พริกไทย สตรอเบอร์รี่ สับปะรด 	<ul style="list-style-type: none"> - การบริหารจัดการด้านการท่องเที่ยวยังไม่ได้มาตรฐาน เช่น มาตรฐานแหล่งท่องเที่ยวมาตรฐาน การบริการด้านการท่องเที่ยว สินค้า OTOP ที่พัก ห้องน้ำ ร้านอาหาร ฯลฯ - ขาดสินค้าที่เป็นเอกลักษณ์และโดดเด่นและไม่มีการส่งเสริมการตลาดสินค้าพื้นเมือง - ขาดเอกลักษณ์ที่เป็นจุดเด่น ด้านการท่องเที่ยวของชุมชน
โอกาส (Opportunity)	อุปสรรค (Threat)
<ul style="list-style-type: none"> - องค์การบริหารการพัฒนา เป็นพื้นที่พิเศษ เพื่อการท่องเที่ยวอย่างยั่งยืน ประกาศให้จังหวัดเลยเป็นพื้นที่พิเศษเพื่อการท่องเที่ยวอย่างยั่งยืน - ประเทศเพื่อนบ้านเอื้ออำนวยต่อการท่องเที่ยวและการเรียนรู้ด้านภาษาศิลปะและวัฒนธรรมทั้งท้องถิ่น รวมทั้งสภาวะภูมิอากาศ เอื้อต่อการท่องเที่ยวและการเรียนรู้เชิงนิเวศ - ผู้ว่ามีนโยบายด้านการส่งเสริมการท่องเที่ยวโดยให้จังหวัดเลย เมืองต้องห้ามพลาด 	<ul style="list-style-type: none"> - ปัญหาเกี่ยวกับภาวะโลกร้อน ภัยธรรมชาติ (น้ำท่วม ฝนแล้ง) และต้นทุนพลังงาน ต้นทุนการผลิตมีแนวโน้มสูงขึ้น - กฎหมาย กฎระเบียบไม่ชัดเจน ไม่สอดคล้อง ไม่เป็นธรรม และไม่สอดคล้องกับความต้องการของนักท่องเที่ยว และนักลงทุน (เช่น กฎหมาย สปป.ลาว ในด้านประเพณี

บทที่ ๓ แผนส่งเสริมการท่องเที่ยวตำบลนามาลา (พ.ศ.๒๕๖๐-๒๕๖๒) ขององค์การบริหารส่วนตำบลนามาลา

ที่	โครงการ/กิจกรรม	วัตถุประสงค์	เป้าหมาย	งบประมาณที่ได้มา			ตัวชี้วัด	ผลที่คาดว่าจะได้รับ	หน่วยงานที่รับผิดชอบ
				๒๕๖๐	๒๕๖๑	๒๕๖๒			
๑	โครงการท่องเที่ยวเชิงระบบนิเวศ	เพื่อส่งเสริมการท่องเที่ยวเชิงระบบนิเวศ	จัดทำกรท่องเที่ยวเชิง นิเวศ อย่างน้อย ๑ โครงการ	-	๕๐๐,๐๐๐ อพท. อบต.	-	จำนวน ๑ โครงการ	นักท่องเที่ยวมีความประทับใจและมีจิตสำนึกในการอนุรักษ์สิ่งแวดล้อม	สำนักปลัด
๒	โครงการพัฒนาแหล่งท่องเที่ยวเชิงอนุรักษ์วัฒนธรรมดั้งเดิม	เพื่อส่งเสริมการท่องเที่ยวภายในชุมชน	-จัดทำบ้านเสาดั้งหินเป็นหมู่บ้านโฮมสเตย์	-	๖๐๐,๐๐๐ อพท. อบต.	-	จำนวน ๑ แห่ง	ประชาชน หมู่ ๑ และพื้นที่ใกล้เคียงมีสถานที่พักผ่อนหย่อนใจและจัดกิจกรรมร่วมกัน	สำนักปลัด
๓	โครงการพัฒนาน้ำตกผาผึ้งผาจอมและปรับปรุงภูมิทัศน์	เพื่อส่งเสริมการท่องเที่ยวภายในตำบลนามาลา	ปรับปรุงภูมิทัศน์รอบๆบริเวณน้ำตกผาผึ้งผาจอม	-	๑๐๐,๐๐๐ อบต.	-	จำนวน ๑ แห่ง	ประชาชนและนักท่องเที่ยวได้รับความสะดวก	สำนักปลัด
๕	โครงการก่อสร้างร้านค้าไอทีอป	เพื่ออำนวยความสะดวกและบริการประชาชนและนักท่องเที่ยว	ก่อสร้างร้านค้าไอทีอป	๕๐๐,๐๐๐ อพท. อบต.	-	-	ร้านค้าไอทีอป จำนวน ๑ หลัง	อบต.ได้ประชาสัมพันธ์สินค้าชุมชนอำเภอและเสริมรายได้แก่ชุมชนสิน	สำนักปลัด

ที่	โครงการ/กิจกรรม	วัตถุประสงค์	เป้าหมาย	งบประมาณที่ได้มา			ตัวชี้วัด	ผลที่คาดว่าจะได้รับ	หน่วยงานที่รับผิดชอบ
				๒๕๖๐	๒๕๖๑	๒๕๖๒			
๕	ทำป้ายประชาสัมพันธ์การท่องเที่ยว	เพื่ออำนวยความสะดวกแก่นักเดินทาง	จัดทำป้ายประชาสัมพันธ์แหล่งท่องเที่ยว ป้ายทิศทาง	๑๕๐,๐๐๐ อพท. อบต.	-	-	ป้ายประชาสัมพันธ์ทั่วตำบล	ผู้มาพักผ่อนในสถานที่ท่องเที่ยวได้รับความสะดวก	สำนักปลัด
๖	ปรับปรุงภูมิทัศน์จุดชมวิวเพื่อการท่องเที่ยว	เพื่อความสวยงามและส่งเสริมการท่องเที่ยว	-ปรับปรุงจุดชมวิว ตำบลนามาลาและภายในชุมชน	๑๐๐,๐๐๐ อบต	-	-	โครงการปรับปรุง	นักท่องเที่ยวได้รับความสะดวกและพักผ่อนในสถานที่ท่องเที่ยว	สำนักปลัด